

**Conseil Municipal**  
Séance publique 07/10/24

**/ Délibération DEL24\_10\_07\_16**

AFFAIRES CULTURELLES. Déclaration métropolitaine de coopération culturelle 2024-2030

Nombre de conseillers municipaux en exercice : 49  
Nombre de présents : 33

Date de la convocation 01/10/2024

**Présidente** Madame Michèle PICARD

**Secrétaire** Madame Aude LONG

**Présent·e·s :** Madame Michèle PICARD, Monsieur Nacer KHAMLA, Madame Saliha PRUDHOMME-LATOURE, Madame Véronique FORESTIER, Madame Samira MESBAHI, Monsieur Djilannie BENMABROUK, Monsieur Bayrem BRAIKI, Madame SOUAD OUASMI, Madame Patricia OUVARD, Monsieur Ndiaye HAMDIAOUI, Monsieur Pierre-Alain MILLET, Madame Valérie TALBI, Monsieur Jean-Maurice GAUTIN, Monsieur Aurélien SCANDOLARA, Madame Sophia BRIKH, Madame Yolande PEYTAVIN, Monsieur Pierre MATEO, Monsieur Saïd Hamidou ALLAOUI, Madame Nathalie DEHAN, Madame Amel KHAMMASSI, Madame Christelle CHARREL, Monsieur Murat YAZAR, Monsieur Benoît COULIOU, Madame Aude LONG, Monsieur Albert NIGRA, Madame Marie-Danielle BRUYERE, Monsieur Lionel PILLET, Monsieur Aurélien ARNOULD, Monsieur Cyril SANTANDER, Monsieur Lotfi BEN KHELIFA, Monsieur Maurice IACOVELLA, Monsieur Alexandre DALLERY, Monsieur Damien MONCHAU

**Absent·e·s / Excusé·e·s :** Monsieur Idir BOUMERTIT, Monsieur Farid BEN MOUSSA, Madame Camille CHAMPAVERE, Madame Estelle Sophia JELLAD, Madame Fazia OUATAH, Monsieur Yalcin AYVALI, Madame Fatma LOUCIF HAMIDOUCHE

**Dépôt de pouvoir** Monsieur Lanouar SGHAIER **donne pouvoir** à Madame Aude LONG, Madame Véronique CALLUT **donne pouvoir** à Monsieur Pierre-Alain MILLET, Monsieur Nicolas PORRET **donne pouvoir** à Monsieur Benoît COULIOU, Madame Monia BENAÏSSA **donne pouvoir** à Madame SOUAD OUASMI, Madame Joëlle CONSTANTIN **donne pouvoir** à Monsieur Albert NIGRA, Monsieur Jeff ARIAGNO **donne pouvoir** à Madame Samira MESBAHI, Monsieur Karim SEGHIER **donne pouvoir** à Monsieur Djilannie BENMABROUK, Monsieur Yannick BUSTOS **donne pouvoir** à Madame Patricia OUVARD, Madame Sandrine PICOT **donne pouvoir** à Monsieur Lotfi BEN KHELIFA

La déclaration métropolitaine de coopération culturelle 2024-2030 constitue l'outil d'animation et de déploiement du volet culture du contrat de ville métropolitain – engagements quartiers 2030, tel que défini dans son sixième enjeu « épanouissement, bien-être individuel et collectif, territoires d'émancipation : se construire à tous les âges de la vie ». Elle précise le cadre commun aux signataires (État, Métropole de Lyon et communes de la politique de la ville), afin de poursuivre la démarche de coopération culture et politique de la ville en faveur des quartiers de la politique de la ville (QPV) et quartiers populaires métropolitains (QPM).

Elle a été conjointement élaborée par les différents signataires, dont la Ville de Vénissieux dans le cadre d'un groupe de travail culture et politique de la ville.

La coopération est centrale dans ce processus qui mobilise le droit commun de la culture et la politique de la ville pour animer le réseau d'acteurs aux niveaux métropolitain et local, et participer ensemble au développement social et culturel des territoires relevant de la géographie prioritaire de la politique de la ville.

## Les enjeux de la déclaration métropolitaine de coopération culturelle 2024-2030

- la réaffirmation du rôle essentiel de la culture comme vecteur de relations, d'émancipation individuelle et citoyenne au service de la mixité, de la cohésion sociale, de l'expression des habitants et de la valorisation de leur territoire. La culture est appréhendée comme un levier privilégié pour aborder les grands enjeux sociétaux ;
- le renforcement de la coopération entre institutions, acteurs et habitants, parties prenantes de la démarche afin de favoriser un meilleur accès à la culture et des droits culturels pour toutes et tous.

Le pilotage de cette déclaration est animé par la Métropole, en collaboration étroite avec l'État. Il associera :

- un groupe technique culture et politique de la ville réunissant l'ensemble des signataires, grâce à un duo de référent (un référent culture et un référent politique de la ville). Ce dernier assure la coordination du réseau métropolitain. Cela s'accompagne d'un portage politique renforcé des élus culture et politique de la ville communaux, métropolitains et représentants de l'État ;  
et
- un comité élargi à construire pour associer à la coopération d'autres partenaires concernés.

Une première évaluation interviendra à mi-parcours, en 2027, concomitamment à celle du contrat de ville métropolitain. Il s'agira d'apprécier les premiers effets de cette démarche à l'échelle métropolitaine.

Vu le code général des collectivités territoriales et notamment l'article L2121-29 ;

Vu la loi n° 2014-173 du 21 février 2014 de programmation pour la ville et la cohésion urbaine ;

Vu le décret n° 2023-1314 du 28 décembre 2023 modifiant la liste des quartiers prioritaires de la politique de la ville dans les départements métropolitains ;

Vu la circulaire du 31 août 2023 relative à l'élaboration du contrat de ville 2024-2030 dans les départements métropolitains ;

Vu la délibération n° 2024-2285 du Conseil de la Métropole de Lyon du 11 mars 2024 relative au contrat de Ville Métropolitain 2024-2030 - engagements quartiers 2030 ;

Vu la délibération n°2024-02 du Conseil municipal de Vénissieux du 8 avril 2024 relative à l'approbation du contrat de ville Métropolitain 2024-2030 - engagements quartiers 2030.

Considérant l'importance de la culture pour les habitants des quartiers prioritaires de Vénissieux ;

Le Conseil municipal,  
Le rapport de Monsieur BRAIKI, entendu

après en avoir délibéré,

A l'unanimité des suffrages exprimés,

### **DÉCIDE**

- approuver la déclaration métropolitaine de coopération culturelle 2024-2030 ;
- autoriser Madame le Maire ou à défaut l'Adjoint délégué, à signer la déclaration métropolitaine de coopération culturelle 2024-2030 ;

Envoyé en préfecture le 08/10/2024

Reçu en préfecture le 08/10/2024

Publié le



ID : 069-216902593-20241007-DEL24\_10\_07\_16-DE

- autoriser Madame le Maire ou à défaut l'Adjoint délégué, à représenter la ville de Venissieux dans les instances de pilotage.

Par délégation du Maire,

Nacer KHAMLA  
Premier Adjoint

La secrétaire,

Madame Aude LONG

Envoyé en préfecture le 08/10/2024

Reçu en préfecture le 08/10/2024

Publié le



ID : 069-216902593-20241007-DEL24\_10\_07\_16-DE

**quartiers2030**

**Déclaration métropolitaine de coopération culturelle**  
Entre l'Etat, la Métropole de Lyon, les communes signataires  
et le Grand Parc de Miribel Jonage

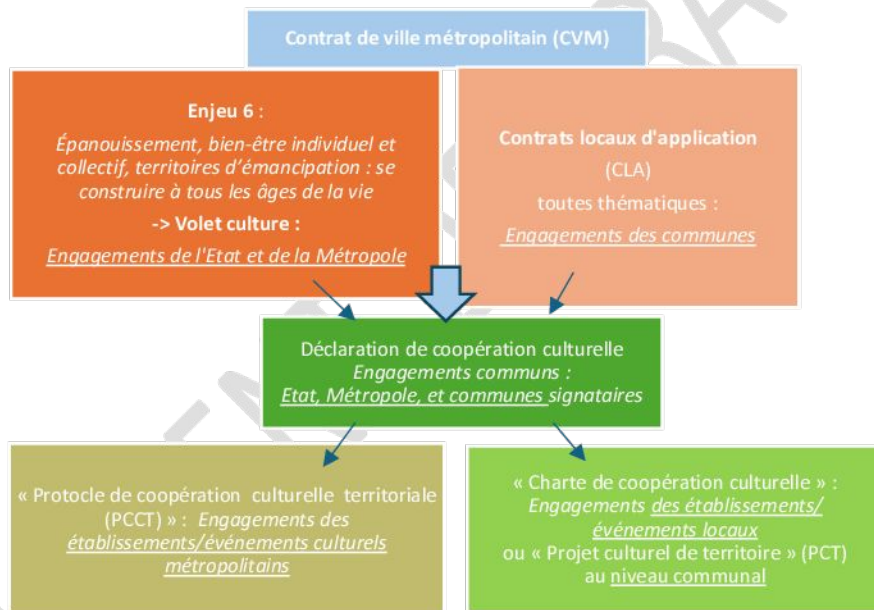
DOCUMENT DE TRAVAIL

## 1/ Fondements stratégiques de la démarche

### ✓ Renforcer la coopération culturelle

La présente Déclaration de coopération culturelle 2024-2030 constitue l'outil d'animation et de déploiement du volet culture du Contrat de ville métropolitain *Engagements quartiers 2030*, tel que défini dans son sixième enjeu « *Épanouissement, bien-être individuel et collectif, territoires d'émancipation : se construire à tous les âges de la vie* ».

Elle précise le cadre commun aux signataires : Etat, Métropole de Lyon et communes de la politique de la ville, afin de « *poursuivre la démarche de coopération culture & politique de la ville* » en faveur des quartiers de la politique de la ville (QPV\*) et quartiers populaires métropolitains (QPM\*).

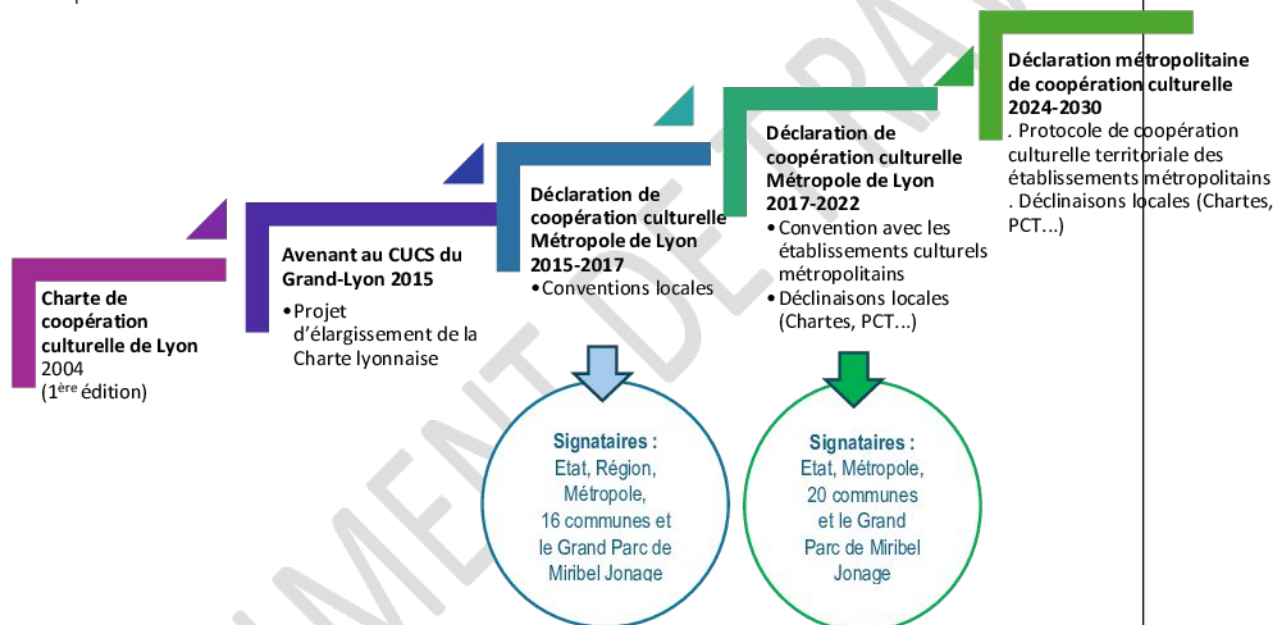


## Une démarche en continu

La coopération est l'ADN de ce processus original et unique en France qui mobilise le droit commun\* de la culture et la politique de la ville pour animer le réseau d'acteurs aux niveaux métropolitain et local, et participer ensemble au développement social et culturel des territoires relevant de la géographie prioritaire de la politique de la ville.

Essaimée sur l'agglomération lyonnaise en 2013 à partir du modèle de la Charte de coopération culturelle de la Ville de Lyon initiée en 2004, elle a créé une dynamique reconnue et structurante qui a permis :

- **Sur 2013-15** : un impact renforcé de l'action des établissements et événements culturels auprès des habitants des quartiers populaires, avec de nouveaux modes d'intervention et un développement des partenariats entre acteurs...
- **Sur 2017-2023** :
  - . Une coopération plus transversale et décentralisée à travers un cadre de travail pérenne, élargi à l'éducation populaire et aux acteurs sociaux des territoires, avec une amplification des actions hors les murs et de la présence artistique en cœur de quartier,
  - . L'engagement des établissements et événements métropolitains\* dont la Métropole a la gestion ou est le principal financeur, à travers une *Convention de coopération culturelle* pour appuyer la démarche et renforcée par la Stratégie culturelle 2020-2026 qui place l'inclusion sociale par l'art et la culture parmi ses axes prioritaires.

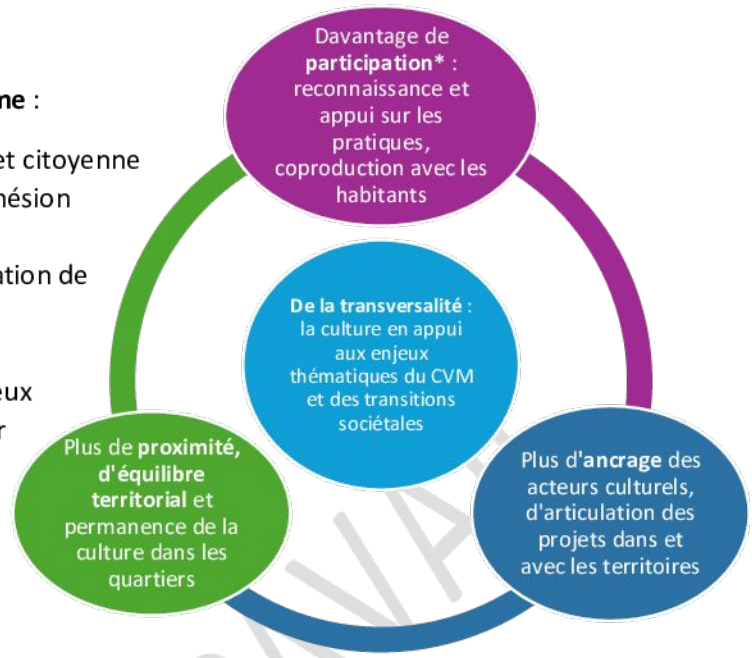


✓ **Enjeux de la Déclaration 2024-2030 :**

➔ **Réaffirmer le rôle essentiel de la culture comme :**

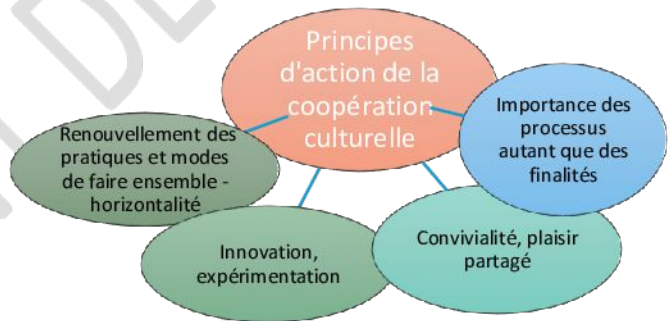
- . Vecteur de relations, d'émancipation individuelle et citoyenne au service de la mixité, de la cohésion sociale, de l'expression des habitants et de la valorisation de leur territoire,
- . Levier privilégié pour aborder les grands enjeux sociétaux et sensibiliser aux transitions à l'oeuvre sur le plan écologique, numérique, démocratique...

*La culture, à travers de nouvelles expériences et pratiques, peut faire émerger de nouveaux récits et modes d'expression, et donner à voir de nouvelles représentations du monde.*



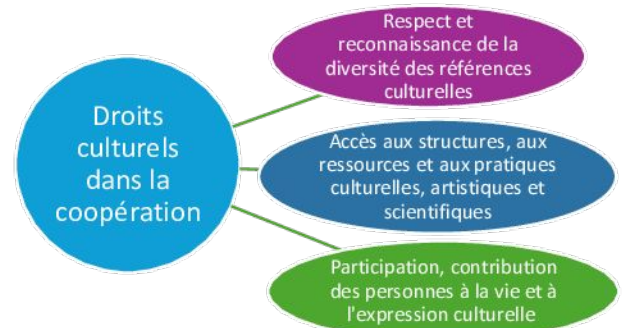
➔ **L'ambition est d'amplifier et de renforcer la coopération des institutions, des acteurs et des habitants, parties prenantes de la démarche, selon 4 finalités issues du volet culture du CVM pour favoriser :**

- **Un meilleur accès à la culture** selon les principes d'action suivants :



- **Et des droits culturels\* pour toutes et tous :**

*Les droits culturels visent à faire reconnaître le droit de chaque personne à participer à la vie culturelle, dans le respect des autres droits humains, en lui permettant d'accéder aux références culturelles de son choix, nécessaires pour exprimer son identité et développer ses capacités de communication et de création.*



4 finalités en QPV/QPM*	Mise en oeuvre
<b>Des équipements culturels engagés</b>	<ul style="list-style-type: none"> <li>• Mobilisation et ancrage territorial : via des démarches participatives et des actions hors les murs</li> <li>• Coopération entre acteurs artistiques et culturels et avec les partenaires sociaux, éducatifs...</li> <li>• Médiation, animation, coordination de terrain et « aller vers » à renforcer</li> </ul>
<b>Proximité et égalité des territoires renforcés</b>	<ul style="list-style-type: none"> <li>• Offre culturelle décentralisée et rayonnante</li> <li>• Accès facilité aux lieux culturels – tarifs, horaires, communication, numérique, mobilités, médiations adaptées...</li> <li>• Espaces de création et d'expression de proximité accessibles, adaptables et durables –levier : 1% culturel travaux publics *</li> <li>• Investissement des espaces publics et en plein air –Temps fort culturel estival commun</li> </ul>
<b>Projets artistiques et culturels de qualité, durables et évaluables</b>	<ul style="list-style-type: none"> <li>• Éveil et éducation artistique et culturelle tout au long de la vie (EAC)</li> <li>• Inclusion par l'art et la culture, soutien à la pratique amateur et accompagnement à la professionnalisation des artistes</li> <li>• Résidences et parcours artistiques inscrits dans le temps long et renouvelés</li> </ul>
<b>Pratiques culturelles et savoir-faire reconnus, soutenus et valorisés</b>	<ul style="list-style-type: none"> <li>• Recueil des enjeux collectifs</li> <li>• Appui sur l'interculturalité*, la diversité des langues, des mémoires</li> <li>• Implication des habitants aux différents stades de la démarche, de l'idée à l'action (co-construction)</li> </ul>

## 2/ Modalités de mise en œuvre de la Déclaration

### ✓ Engagement de l'Etat, de la Métropole et des communes, chacun et en commun :

E1 : Disposer d'une ingénierie Culture et Politique de la Ville\* coordonnée, s'appuyant sur :

- Des duos de référents identifiés (au niveau politique et technique),
- Une organisation formalisée de leur coopération réciproque - à préciser au niveau local dans un Projet culturel de territoire (PCT) le cas échéant.

➤ Rôle des référents :

- interne : entre Culture et Politique de la Ville,
- externe : relais du GT et accompagnement des acteurs et des projets.

E2 : Poursuivre conjointement, l'animation territoriale de la coopération et la mise en commun et diffusion des résultats, apprentissages ou questions posées par ces démarches, à travers :

- La participation des duos de référents à l'instance permanente de travail et d'échanges collectifs : Le **Groupe technique (GT)** culture & politique de la ville,
  - Des **rencontres culture & politique de la ville entre établissements et acteurs culturels**,
  - Des **Rendez-vous territoriaux** ouverts à toutes les parties prenantes,
- En articulation avec l'animation par les duos locaux de leurs réseaux d'acteurs sur la thématique culture.

➤ Faire réseau entre établissements culturels du territoire : diffuser, faire comprendre les enjeux de la PV et du volet culture – inscrire la thématique culture et politique de la ville dans les réseaux culturels existants.

➤ Accompagner par des formations et rencontres sur les enjeux saillants.

E3 : Développer le maillage et l'articulation avec les autres dispositifs et programmes existants.

➤ Cités éducatives, jeunesse, éducation...

E4 : Faciliter le renouvellement de la coopération culturelle avec les établissements/événements culturels métropolitains\* :

- Renforcer leur action territoriale, leurs liens au GT et aux communes à travers un nouveau cadre d'engagement métropolitain,
- Inviter de nouveaux établissements/événements culturels du territoire à rejoindre la démarche métropolitaine.

#### *Etat / Métropole :*

Traduire dans les cadres contractuels ou conventionnels qui les lient aux établissements culturels et/ou aux communes l'engagement des établissements culturels auprès des territoires.

#### *Communes :*

Aider à l'ancrage local et aux liens avec les équipements culturels et acteurs locaux.

✓ **Gouvernance, animation, suivi**

- **Le pilotage de la Déclaration s’inscrit dans le cadre décliné par le CVM 2024-2030** qui prévoit au niveau métropolitain : un Comité de pilotage, des focus thématiques annuels, une instance participative avec les associations et habitants, et une animation des CLA par des réseaux thématiques dont le **Groupe Technique** culture & politique de la ville (GT).

→ **Portage politique renforcé** des élus Culture et Politique de la ville métropolitains en lien avec les élus Culture et Politique de la ville communaux et représentants de l’Etat : DRAC et Préfecture.

- **La coordination du réseau métropolitain** culture et Politique de la Ville est assurée par :
  - Le **Groupe Technique (GT), composé des duos de référents Culture et politique de la ville,** selon des modalités et axes de travail définis en commun,

- Un **Comité élargi** à construire dans le temps de la démarche pour associer à la coopération d’autres partenaires concernés par le CVM.

**L’ensemble est animé par la Métropole en collaboration étroite avec l’Etat.**

+ **Appui technique** aux communes et acteurs culturels sur la mise en oeuvre de la coopération et de ses objectifs, tels que définis ci-dessus.

→ **Partenaires potentiels** : ALLIES-MMIE/ Culture pour tous, bailleurs sociaux, Fédération des centres sociaux, Francas du Rhône-RAMC, missions locales, Réseau des MJC, Rectorat-DAAC, Sytral...

- **Une évaluation continue** en adéquation avec celle du CVM (bilan à mi-parcours en 2027), avec un référentiel d’évaluation centré sur **ce que produit en commun** la démarche à l’échelle métropolitaine.

→ Indicateurs **préalablement définis collectivement** sur le **processus** et sur les **thématiques**.

• **Les moyens**

Animer la démarche

- Référents culture et politique de la ville identifiés aux différentes échelles Etat, Métropole, communes
- Mise à disposition d’une AMO pour la Métropole, voire pour les communes en fonction des besoins

Financer des actions

- Articulation des financements de droit commun des communes, de la Métropole et de la DRAC (Schéma des enseignements artistiques, appels à projets...) et des moyens de la politique de la ville côté Préfecture et communes

Partager des ressources

- Outils de suivi pour la coopération (padlet)
- Plateforme ressource : média collaboratif (portage DRAC-Région)
- Valorisation et communication sur la démarche de coopération et les réalisations

### **3/ Signataires**

- Le Préfet, Secrétaire Général et Préfet délégué à l'égalité des chances
- Le Président de la Métropole de Lyon
- Ville de Bron
- *Ville de Caluire*
- Ville de Décines-Charpieu
- Ville d'Ecully
- Ville de Feyzin
- *Ville d'Irigny*
- Ville de Fontaines-sur-Saône
- Ville de Givors
- Ville de Grigny
- Ville de La Mulatière
- Ville de Lyon
- Ville de Meyzieu
- *Ville de Mions*
- Ville de Neuville-sur-Saône
- Ville d'Oullins-Pierre-Bénite
- Ville de Rillieux-la-Pape
- Ville de Saint-Fons
- Ville de Saint-Genis-Laval
- Ville de Saint-Priest
- Ville de Vaulx-En-Velin
- Ville de Vénissieux
- Ville de Vernaison
- Ville de Villeurbanne
- Le Grand Parc de Miribel Jonage

## ANNEXE

### 1/ Glossaire et sigles

- **Droits culturels** : *Les droits culturels désignent les droits, libertés et responsabilités pour une personne, seule ou en groupe, avec et pour autrui, de choisir et d'exprimer son identité, en lui permettant d'accéder, de participer et de contribuer aux références et ressources culturelles de son choix. Les droits culturels sont indissociables des autres droits humains.*  
<https://droitsculturels.org/observatoire/la-declaration-de-fribourg/>
- **Droit commun** : *Le terme « droit commun » renvoie à toutes les politiques publiques et à leur mobilisation dans les quartiers prioritaires de la Politique de la Ville.*
- **Établissements métropolitains engagés dans la démarche de coopération culturelle** : *Archives Départementales et Métropolitaines, Biennales de la danse et d'art contemporain, Festival Lumière, Journées européennes du patrimoine, Lugdunum- Musée et Théâtres romains, Musée des Confluences et Nuits de Fourvière.*
- **Ingénierie culture et politique de la ville** : *il s'agit de veiller à intégrer la culture dans la politique de la ville et inversement, à intégrer la politique de la ville dans les actions des politiques culturelles de droit commun.*
- **Interculturalité** : *ensemble d'échanges et d'interactions entre les différentes cultures, dans un objectif de respect et de préservation des identités culturelle.*
- **Participation** : *au sens de la participation citoyenne : la participation bien comprise selon Joëlle Zask : <https://www.cairn.info/revue-esprit-2020-7-page-119.htm>*
- **1% culturel Travaux publics** : *démarche visant à consacrer 1% du budget de travaux publics à des actions artistiques et culturelles.*
- *« Déclaration » de coopération culturelle : désigne la démarche à l'échelle métropolitaine*  
*« Charte » de coopération culturelle : désigne la démarche d'engagement des établissements/ événements locaux*  
*« Protocole de coopération culturelle territoriale » : désigne la démarche d'engagement des établissements/événements culturels métropolitains*

CLA : Contrat local d'application

CVM : Contrat de ville métropolitain

GT : Groupe technique

PCT : Projet culturel de territoire

QPV : Quartier prioritaire de la politique de la ville

QPM : Quartier populaire métropolitain

## 2/ Cartes QPV/QPM de la Métropole de Lyon

