

1. LA STRUCTURE
2. LE PROJET PEDAGOGIQUE
3. LA COMMUNICATION
4. LES RESSOURCES HUMAINES
5. L'ACTIVITE
6. LE COMPTE RENDU TECHNIQUE
7. LES ELEMENTS FINANCIERS
8. PERSPECTIVES



Envoyé en préfecture le 13/07/2023

Reçu en préfecture le 13/07/2023

Publié le

ID : 069-216902569-20230629-V_DEL_230629_8-DE



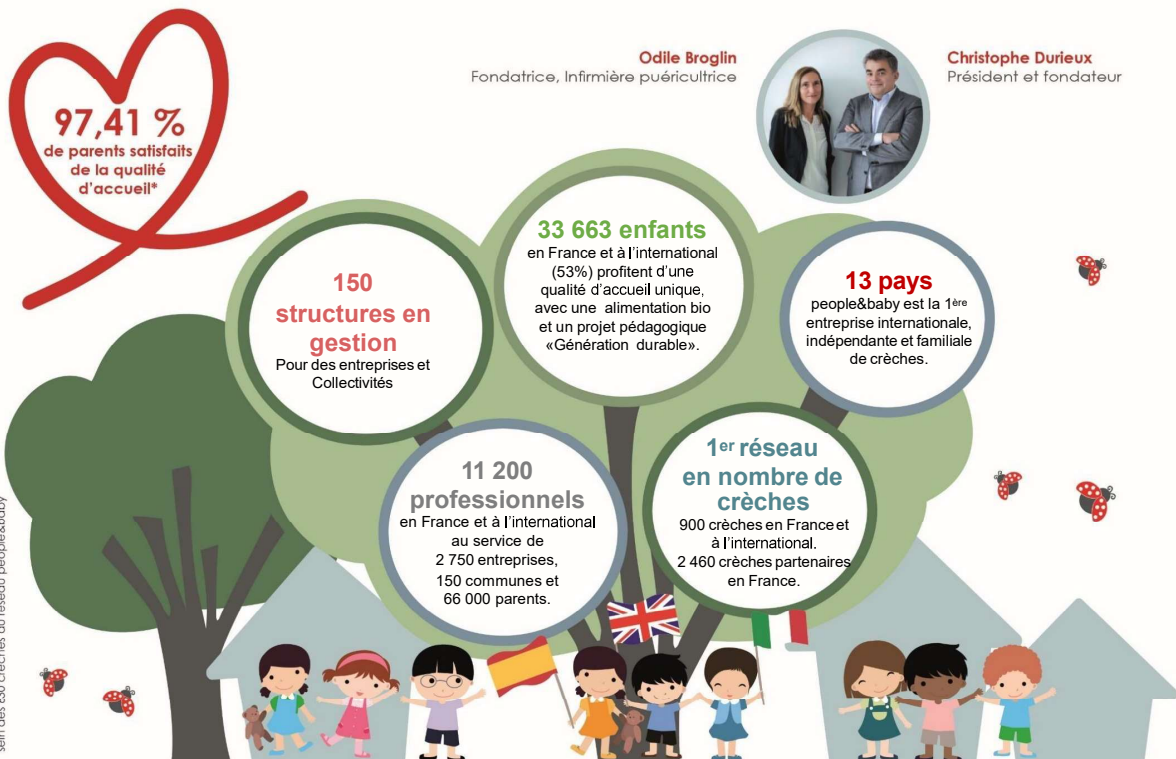
groupe
people & baby
le sens de la famille



LA STRUCTURE

NOTRE PRESENCE SUR LE TERRITOIRE

Nous disposons de **50 crèches** dans le département dont **4 crèches gérées pour le compte de collectivités (DSP)**



PRESENTATION DE LA CRECHE

Nom de la crèche : Marie Louise SABY

Adresse : 102-104 rue Gabriel PERI 69120 Vaulx en Velin

Mail : creche.vaulxenvelin@people-and-baby.com

Tel : 09.50.29.51.76.

- **Nombre de jours d'ouverture dans l'année : 240 jours**
dont 6 jours d'ouvertures partielles cause COVID

- **Période de fermeture :**

Du 01/08 au 15/08/2022

Du 24/12 au 31/12/2022

- **Journées pédagogiques**

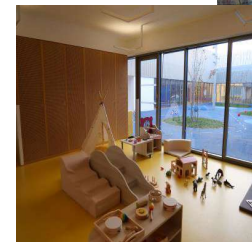
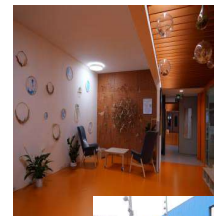
Le 06/06/2022

Le 29/08/2022

HORAIRES :

Du lundi au vendredi

De 7h à 18h30



Nombre d'unités :

- Section bébés : 10 bcx
- Section moyens : 24 bcx
- Section grands : 10 bcx

Suivi et accompagnement de la crèche

Responsable opérationnel
Yohann GRAIRE



Le Responsable Opérationnel coordonne les directions de crèches du secteur dont il est responsable, en lien avec le siège et les services supports de people&baby.

Il est également le relais des services supports (paie, RH, achats, commande, travaux...) concernant la structure.

- 14 visites cette année
- 11 réunions cette année
- 6 séances d'analyses de la pratique avec Julie HORNN, psychologue
- 1 audit RH en février 2022
- 3 audits sanitaires / administratifs

Points principaux travaillés et axes de progrès à indiquer

- Stabilisation de l'équipe, ouverture à la nature : partenariat avec l'association « rendez vous au potager », venues des artistes P&B.

Suivi et accompagnement de la crèche

Formatrice
Samia MAMAR
Artiste
Alexia VILLARD
Référent Ressources
Humaines
Julie HEUMANN

L'organisme de formation à travers une démarche de qualité éducative et des actions de formation continue, assure le développement et la mise en œuvre des projets pédagogiques. 7 formateurs et 9 artistes travaillent en collaboration sur la conception des formations, la mise en œuvre des supports et l'accompagnement quotidien des professionnels de terrain.

L'organisme est certifié Qualiopi depuis 2022



- 4 accompagnements sur site ou en distanciel (formation avec Samia MAMAR sur les thèmes de l'aménagement des espaces et le positionnement phare de l'adulte), accompagnement artistique avec Alexia VILLARD (ateliers Art et Nature)
- 6 formations en ateliers pédagogiques en zoom
- 9 collaborateurs formés
- 1 audit pédagogique
- 1 audit RH
- 30 heures artistiques

Les points principaux travaillés et axes de progrès:

- L'aménagement des espaces
- L'art et la nature



QUESTIONNAIRE DE SATISFACTION

Un questionnaire de satisfaction a été proposé aux familles en novembre 2022. Seulement 15 familles ont participé à ce dernier.

Globalement les familles sont très satisfaites et/ou satisfaites. L'inquiétude principale de ces dernières était le turn-over connu entre janvier et août 2022. Tous les changements dans l'équipe sont indiqués aux familles par mail. Les volants et intérimaires sont également annoncés préalablement par la directrice.

Vous trouverez ci-dessous les commentaires des familles:

« Bravo et bonne continuation »

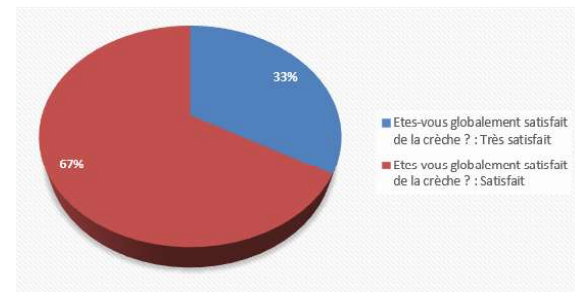
« Est ce possible d'avoir un badge d'entrée à la crèche pour tous les parents car l'attente devant la porte le matin est parfois un peu longue »

« Merci de prendre soin de nos enfants »

« Il y a trop de changements du personnel »

« Merci à la directrice c'est une bosseuse à toute l'équipe aussi sauf qu'elle ne reste pas longtemps »

« Merci à la directrice ainsi qu'à l'équipe des kiwis d'être toujours disponible et de veiller sur nos enfants. »



ANALYSE QDS MARIE LOUISE SABY 2023

Étiquettes de lignes	Nombre de réponses	Pourcentage
<input type="checkbox"/> L'espace extérieur est-il suffisamment utilisé ?		
Oui	15	100,00%
Le sommeil : Etes-vous satisfait du respect du rythme de sommeil de votre enfant ?		
<input type="checkbox"/> Très satisfait	5	33,33%
<input type="checkbox"/> Satisfait	10	66,67%
Les mesures d'hygiène (change, mouchage...) : Etes-vous satisfait des mesures d'hygiène prises par les professionnels pour votre enfant en lien avec les protocoles en vigueur à la crèche ?		
<input type="checkbox"/> Très satisfait	5	33,33%
<input type="checkbox"/> Satisfait	8	53,33%
<input type="checkbox"/> Insatisfait	2	13,33%
<input type="checkbox"/> Votre crèche est-elle bilingue ?		
Non	14	100,00%
<input type="checkbox"/> Etes-vous globalement satisfait de la crèche ? :		
<input type="checkbox"/> Très satisfait	5	33,33%
<input type="checkbox"/> Satisfait	10	66,67%
<input type="checkbox"/> Votre enfant est accueilli à la crèche :		
En accueil régulier	12	80,00%
En accueil occasionnel	3	20,00%
Etes-vous satisfait des informations communiquées à l'occasion de votre première visite ?		
<input type="checkbox"/> Très satisfait	11	78,57%
<input type="checkbox"/> Satisfait	3	21,43%
<input type="checkbox"/> Etes-vous satisfait du schéma d'adaptation proposé par la crèche ?		
<input type="checkbox"/> Très satisfait	8	53,33%
<input type="checkbox"/> Satisfait	7	46,67%
Concernant les repas proposés par la crèche, êtes-vous satisfait des menus proposés (diversité...) ?		
<input type="checkbox"/> Très satisfait	7	46,67%
<input type="checkbox"/> Satisfait	4	26,67%
<input type="checkbox"/> Insatisfait	4	26,67%
Concernant les repas proposés par la crèche, êtes-vous satisfait de la qualité des produits proposés (bio, producteurs locaux, circuits courts...) ?		

ANALYSE QDS MARIE LOUISE SABY 2023

Étiquettes de lignes	Nombre de réponses	Pourcentage
Concernant les repas proposés par la crèche, êtes-vous satisfait de la qualité		
des produits proposés (bio, producteurs locaux, circuits courts...)?		
Très satisfait	6	40,00%
Satisfait	6	40,00%
Insatisfait	3	20,00%
La maladie : Etes-vous satisfait des règles et des mesures prises quand votre		
enfant est malade ?		
Très satisfait	5	33,33%
Satisfait	8	53,33%
Insatisfait	2	13,33%
Connaissez-vous le projet pédagogique ?		
Non	5	33,33%
Oui	10	66,67%
Les activités proposées vous semblent-elles suffisamment sources de plaisir		
et d'apprentissage pour votre enfant ?		
Non	3	20,00%
Oui	12	80,00%
Les activités proposées vous semblent-elles suffisamment variées ?		
Non	4	26,67%
Oui	11	73,33%
Lors des transmissions, êtes-vous satisfait de la disponibilité des		
Très satisfait		
Satisfait	6	40,00%
Insatisfait	8	53,33%
1	6,67%	
Lors des transmissions, êtes-vous satisfait de la qualité des échanges avec		
Très satisfait		
Satisfait	8	53,33%
7	46,67%	
Etes-vous satisfait des moyens de communication mis en place dans la crèche		
(affichage, livret d'accueil, cahier de vie...)?		
Très satisfait	6	40,00%
Satisfait	8	53,33%
Insatisfait	1	6,67%

ANALYSE QDS MARIE LOUISE SABY 2023

Etes-vous satisfait du nouvel outil de communication crèche connect mis en place par people&baby ?		
Très satisfait	2	13,33%
Je n'ai pas téléchargé l'application	13	86,67%
Etes-vous satisfait de recevoir régulièrement des photos de votre enfant via crèche connect ?		
Très satisfait	4	26,67%
Moyennement satisfait	3	20,00%
Pas concerné	8	53,33%
Via crèche connect ou les transmissions orales, êtes-vous satisfait de savoir qu'au moins un atelier pédagogique est proposé à votre enfant chaque jour ?		
Très satisfait	6	40,00%
Moyennement satisfait	3	20,00%
Pas concerné	6	40,00%
Via crèche connect ou les transmissions orales, êtes-vous satisfait de savoir quelle(s) compétence(s) votre enfant a développé durant l'atelier proposé ?		
Très satisfait	6	40,00%
Moyennement satisfait	2	13,33%
Pas concerné	7	46,67%
Via crèche connect ou les transmissions orales, êtes-vous satisfait de savoir que votre enfant profite régulièrement d'une sortie ?		
Très satisfait	5	33,33%
Moyennement satisfait	4	26,67%
Pas concerné	6	40,00%
Suivez-vous les actualités du groupe people&baby sur les réseaux sociaux, sur notre site ou via les actus parents ?		
Non	9	64,29%
Oui	5	35,71%
Etes-vous satisfait des différents événements proposés (ateliers, café parents, journée à thème...)?		
Très satisfait	3	21,43%
Satisfait	11	78,57%

ANALYSE QDS MARIE LOUISE SABY 2023

Étiquettes de lignes	Nombre de réponses	Pourcentage
Très satisfait	3	21,43%
Satisfait	11	78,57%
Etes-vous satisfait des heures d'ouverture de la crèche ?		
Oui	15	100,00%
Etes-vous satisfait des jours d'ouverture de la crèche ?		
Oui	15	100,00%
Etes-vous satisfait des ateliers mis en place auprès de votre enfant sur l'éveil		
aux langues ?		
Très satisfait	1	100,00%
Etes-vous satisfait des outils de communication traduits mis à votre		
disposition ? (panneau d'affichage, crèche connect, mails...)		
Très satisfait	1	100,00%
Etes-vous satisfait des outils pédagogiques traduits mis à la disposition de		
votre enfant ? (livres, affiches des signes, imagiers...)		
Très satisfait	1	100,00%

Envoyé en préfecture le 13/07/2023

Reçu en préfecture le 13/07/2023

Publié le

ID : 069-216902569-20230629-V_DEL_230629_8-DE



groupe
people&baby
le sens de la famille



LE PROJET PEDAGOGIQUE

GENERATION DURABLE

Le projet d'entreprise Génération Durable :
 Issu d'une réflexion globale sur notre métier, le projet Génération durable constitue une innovation fédérant toutes les parties prenantes de notre activité autour d'engagements socio-environnementaux. Il intègre les points de la Charte nationale pour l'accueil du jeune enfant



Le multi-accueil : Marie Louise Saby



Les 10 grands principes pour grandir en toute confiance

Le projet socio people&baby répond à l'ensemble de ces 10 principes à travers la mise en œuvre des 5 axes Génération durable qui sont la communication, la nature, le bien-être, le jeu et l'ouverture sur le monde. Agacement grâce au plan de formation plurilingue et d'accompagnement RH avec des référentiels incontournables comme celui du handicap, de la protection de l'enfance et de la bientraitance.

- 1 Pour grandir sereinement j'ai besoin que l'on m'accueille, quelle que soit ma situation ou celle de ma famille.
- 2 Je possède de nombreuses aptitudes et je développe toutes mes facultés en même temps pour moi, tout est langage, contact, jeu, expérience. J'ai besoin que l'on me parle, de temps en temps pour jouer librement et pour exercer mes multiples capacités.
- 3 Je suis sensible à mon entourage proche et me souviens que c'est à moi. Je me sens bien accueillie quand ma famille est bien accueillie, car mes parents constituent mon point d'origine et mon point d'attachement.
- 4 Pour me sentir bien et avoir confiance en moi, j'ai besoin de professionnels qui entourent avec bienveillance mon état d'apprentissage de mon plaisir et de découverte.
- 5 Je développe ma curiosité et j'explore mes sens grâce aux expériences artistiques et culturelles, de mon monde par la richesse des échanges interculturels.
- 6 Le contact étroit avec la nature est essentiel à mon développement.
- 7 Fille ou garçon, j'ai besoin que l'on me considère pour mes qualités personnelles, en dehors de tout stéréotype. Il en va de même pour les professionnels qui m'accompagnent. C'est aussi grâce à ces femmes et à ces hommes que je construis mon identité.
- 8 J'ai besoin d'évoluer dans un environnement beau, sain et propice à mon éveil.
- 9 Faire que je sois bien traitée, il est nécessaire que les adultes qui m'entourent soient bien formés. Travailler auprès des tout-petits nécessite des temps pour réfléchir, se documenter et échanger entre collègues comme avec d'autres intervenants.
- 10 J'ai besoin que les personnes qui prennent soin de moi soient bien formées et à l'écoute des spécificités de mon être jeune âgé et de ma situation d'enfant qui leur est confié par mon ou mes parents.

LA MISE EN PLACE DE L'AXE NATURE DANS LA CRECHE

Nature

Chaque structure est amenée à mettre en place des activités, événements, ambiance conformes aux attentes de Génération durable.

Le thème **Nature** consiste à :

- Développer une politique d'achats éco-responsables.
- Sensibiliser aux gestes éco-responsables.
- Définir une pédagogie autour de valeurs durables
- **L'axe de la nature à la crèche Marie Louise Saby**
- Ateliers autour de la nature avec l'utilisation d'éléments naturels comme des ustensiles pour des ateliers d'art plastique (peintures avec des feuilles, morceaux de bois, coton...)
- Mise à disposition d'éléments naturels dans les espaces de jeux: dinette en bois, objets de manipulation, objets du quotidien.
- Jardins potagers, avec l'association «rendez vous au potagen» : plantation de graines de salade, radis, de pieds de tomates, fraises... basilic, menthe, romarain...
- Alimentation bio et de proximité (prestataire alimentaire : API); achats de fruits/légumes au marché pour des ateliers gustatifs.



LA MISE EN PLACE DE L'AXE ZEN DANS LA CRECHE



Le thème **Zen** consiste à :

- Accompagner les enfants et les professionnelles dans la prise de conscience et la maîtrise de leurs émotions par la relaxation.
- Instaurer un climat de confiance et une ambiance sereine pour tous.
- Encourager les attitudes bienveillantes et amener le professionnel à constituer un repère pour l'enfant.

Le Zen à la crèche Marie Louise Saby:

- Ateliers de relaxation: séance avec musique et/ou lumières hebdomadaire
- Ateliers permettant la décharge des tensions, étirements, motricité, jeux extérieurs
- Malle zen avec différents éléments sensoriels
- Yoga séance hebdomadaire pour les grands et moyens grands. Ce projet a pris forme en 2021 et reste l'un de nos ateliers phares. Il est très apprécié des enfants, familles et équipes afin d'assurer la dynamique pédagogique.



LA MISE EN PLACE DE L'AXE COMMUNICATION DANS LA CRECHE

Communication



Le thème **Communication** consiste à :

- Diversifier les modes de communication pour encourager l'expression des enfants.
- Instaurer un dialogue participatif avec les équipes.
- Impliquer les familles dans la vie de la crèche.

- La communication à la crèche Marie Louise Saby:

- Communication gestuelle : début de formation de l'équipe pour mise en place du projet en 2023
- Ateliers autour du conte et de l'expression : espace lecture en accès libre dans toutes les sections
- Rituels histoires et chansons: le matin, repère de transition entre le temps d'accueil et le temps des activités, repère temporel avant le repas, avant l'accompagnement à la sieste
- Communication positive proposition de possibilité à l'enfant (jeux en accès libre pour diversifier les propositions)



LA MISE EN PLACE DE L'AXE BEAU DANS LA CRECHE

Beau



Le thème **Beau** consiste à :

- S'engager au profit de la qualité architecturale pour concevoir des crèches durables et saines.
- Proposer un environnement harmonieux et stimulant pour le bien être de tous et le développement de l'enfant.

Le beau à la crèche Marie Louise Saby:

- Aménagement des espaces communs (Atrium)
- Achats de nouveau matériel en bois, de plantes
- Veille sur le choix musical dans les espaces de vie
- Veille sur l'ambiance lumineuse en privilégiant la lumière naturelle



LA MISE EN PLACE DE L'AXE OUVERTURE SUR LE MONDE

Le thème **ouverture sur le monde** consiste à:

- Stimuler la curiosité des enfants à travers une initiation aux arts.
- Développer l'ouverture d'esprit et la tolérance par la découverte des cultures du monde



L'ouverture sur le monde à la crèche Marie Louise Saby:

- Atelier artistique, scientifique, expériences réalisées
- Sorties au planétarium
- Choix musical, de livres, de peintures d'artistes,
- Fête de fin d'année sur la thématique du voyage avec des chants en langues étrangères. Invitation des parents pour chanter dans leur langue natale



LES AXES PEDAGOGIQUES DE LA CRECHE

- **La motricité libre:** Les aménagements des espaces en libre accès afin de développer la motricité de chaque enfant
- **L'autonomie des enfants:** mouchoirs à disposition toute la journée, activités sur table et en accès libre...
- **Prendre soin de soi:** yoga, musique, esthétisme des espaces : des espaces beaux et accueillant pour les enfants, les familles et les équipes.
- **L'importance de la nature:** utilisation du jardin, activités, présentation des différents pôles de jeux extérieurs



QUELQUES PHOTOS



Les thèmes et ateliers organisés



Les mois en fête : toute l'année, le groupe P&B propose des mois avec des thèmes pédagogiques. L'équipe de Marie Louise Saby s'en saisie tous les mois afin d'assurer la dynamique éducative.



Nos fournisseurs et prestataires



- Lait Bio
- Alimentation API Premiers pas (50% bio)
- API: 46 rue Louis Pradel, 69960 Corbas



- Bébécouches écologiques
- Couches lavables
- Produits d'hygiène Everydoo Ecolabellisés
- Everyclean, solution à base d'eau et de sel



- Du mobilier Haba Pro développé selon les courants pédagogiques



PRINCIPES D'ÉGALITÉ, DE LAÏCITÉ ET DE NEUTRALITÉ – RESPECT ET MISE EN ŒUVRE OPÉRATIONNELLE

1/ Deux supports en référence : La charte de la Laïcité et le règlement intérieur de la crèche :

10 - Neutralité religieuse

Dans le cadre du principe de laïcité et de neutralité religieuse, tel que défini à l'article 1er de la Constitution française du 4 octobre 1958 ainsi qu'à l'article L1321-2-1 du code du travail, les salariés doivent s'abstenir de manifester de manière ostentatoire au sein des locaux du groupe toute conviction philosophique, politique ou religieuse qui relève exclusivement de la sphère privée.

Ainsi, dans ses rapports avec la clientèle ou lorsque le salarié représente l'entreprise devant des tiers, il doit respecter un principe de neutralité. Ce principe est apprécié strictement nécessaire, ce qui signifie que toute éventuelle restriction doit être légitime et proportionnée.



loi n° 2021-1109 du
24/08/2021

2/ Outils internes de prévention des atteintes aux principes de Laïcité :

- Une procédure obligatoire sur le port de signes ostentatoires et de traitement de neutralité envers les usagers. Elle est signée par l'ensemble des professionnels de la structure
- Des audits menés par les responsables opérationnels

3/ Mécanismes internes de collecte des signalements des usagers :

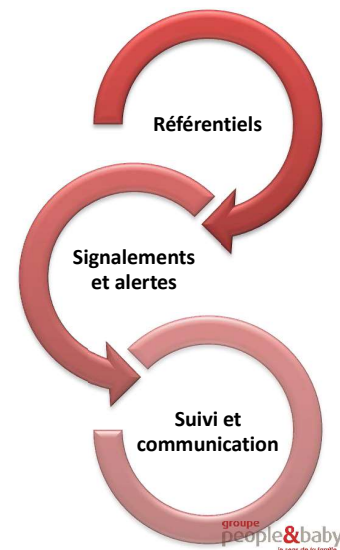
- Affichage des numéros obligatoires et mail dédié (biensveillance@people-and-baby.com)
- Procédure de situation préoccupante pour collecter les informations
- Reporting mensuel entre la Direction des Opérations et la DRH pour suivre et analyser les actions

4/ Instruments de correction des manquements aux principes :

- Formations et sensibilisations des équipes
- Recadrage RH si nécessaire

5/ Communication :

- Envoi d'un mail d'informations aux contacts Mairie avec l'ensemble du process mis en œuvre.



Envoyé en préfecture le 13/07/2023

Reçu en préfecture le 13/07/2023

Publié le

ID : 069-216902569-20230629-V_DEL_230629_8-DE



groupe
people&baby
le sens de la famille



LA COMMUNICATION

LES RENCONTRES ET EVENEMENTS AVEC LES PARENTS

- **Les réunions de parents** : une réunion dans chaque section en octobre
- **Les ateliers parents-enfants**: un atelier en juillet
- **Les cafés parents**: mars et octobre. Ces cafés parents permettent des échanges sur le projet pédagogique de la crèche.
- **Fêtes et événements**: 22 juin (fête des familles avec un participation de 15 familles), 19 juillet (participation de 13 familles), 21 décembre (participation de 21 familles)
- Œuvre collective réalisée avec les parents, professionnelles et enfants: une fresque lors de la fête de fin d'année le 19 juillet





ACTU PARENTS

Des actualités pour les parents afin de les informer toute l'année.

- **Création d'une newsletter** dont l'objectif est d'être envoyée tous les mois.
- **Présentation d'ateliers pédagogiques** initiés par les équipes ou accompagnés d'intervenants
- **Information sur la vie de la crèche et des événements à venir**
- **Focus sur des thèmes spécifiques et des actions solidaires**
- **Informations sur les nouveaux prestataires** afin de développer nos actions écoresponsables.

The image displays four newsletters from 'people & baby' titled 'Actus parents'. Each newsletter features a smiling baby's face in the top right corner. The newsletters are:

- Newsletter 1 (left):** Dated 'Mardi 14 octobre 2022', titled 'DES PROFESSIONNELS EXPERIMENTES DANS VOTRE CRECHE!'. It discusses the benefits of having experienced professionals in the nursery.
- Newsletter 2 (top middle):** Dated 'Mardi 14 octobre 2022', titled 'LES MOIS EN FETE!'. It lists various activities and events for different months of the year.
- Newsletter 3 (top right):** Dated 'Mardi 8 décembre 2022', titled 'NOS RAPPELS DE PROCEDURES OBLIGATOIRES POUR TRAVAILLER EN TOUTE SERENITE'. It provides reminders for mandatory procedures to ensure a safe and serene work environment.
- Newsletter 4 (right):** Dated 'Mardi 8 décembre 2022', titled 'LA VALIDATION DES ACQUIS DE L'EXPERIENCE DE NOS EQUIPES!'. It details the process of validating the experience of staff members.

At the bottom left of the collage is the logo for 'vaux-velin METROPOLE DE LYON'. At the bottom right is the logo for 'groupe people & baby le bébé de la famille'.



PARTENARIAT ET COMMUNICATION AVEC LE TISSU LOCAL

Les sorties effectuées:

- Médiathèque prêt de livres et CD
- Planétarium 3 sorties : mai-octobre-novembre
- Palais des sports 1 sortie
- Parc municipal 3 sorties en juin-juillet-septembre

Les intervenants :

- Chrystel «Lire et faire lire» tous les jeudis
- Géraldine « rendez vous au potager »



COMMUNIQUER AVEC LA COLLECTIVITE

La gestion de votre crèche par people&baby se fait en toute transparence.

Nous mettons un point d'honneur à vous transmettre les informations relatives à la gestion et à la vie de la crèche de façon à ce que la collectivité puisse suivre au mieux la vie de ses structures.

- **Réunions mensuelles** : aperçu des données d'exploitation et actions mises en place dans la structure, présentation des projets pédagogiques, les différents recrutements, les ratio et le taux d'encadrement.
- **Reporting annuel** : bilan de l'année écoulée sur des aspects humains, pédagogiques, financiers et les projets de la crèche.

Envoyé en préfecture le 13/07/2023

Reçu en préfecture le 13/07/2023

Publié le

ID : 069-216902569-20230629-V_DEL_230629_8-DE



groupe
people&baby
le sens de la famille



LES RESSOURCES HUMAINES

COMPOSITION DE L'EQUIPE

Au 31 décembre 2022

Les 2,2 ETP manquants ont été remplacés par des volants (APE/AP) et/ou intérimaires diplômés (IDE/AP/EJE). Ces derniers figurent sur les plannings envoyés au service petite enfance toutes les semaines.

Poste	Temps de travail/ sem.	Date d'entrée	Date de sortie	Type de contrat
DIRECTRICE EJE	35	06/2021		CDI
IDE / PUERICULTRICE	35	02/2022		CDI
PYCHOMOTRICIENNE	35	08/2022		CDI
AUXILIAIRE PUERICULTRICE	32	05/2020		CDI
AUXILIAIRE PUERICULTRICE	35	04/2022		CDI
DIPLÔME RANG 1 (ADJOINTE)	35	2022		INTERIM
DIPLÔME RANG 1	35	2022		INTERIM
DIPLÔME RANG 1	3	2022		INTERIM
AUXILIAIRE PETITE ENFANCE	35	05/2019		CDI
AUXILIAIRE PETITE ENFANCE	35	05/2019		CDI
AUXILIAIRE PETITE ENFANCE	35	07/2022		CDI
AUXILIAIRE PETITE ENFANCE	35	10/2022		CDI
AUXILIAIRE PETITE ENFANCE	35	08/2021		CDI
AUXILIAIRE PETITE ENFANCE	35	10/2021		CDI
AUXILIAIRE PETITE ENFANCE	35	08/2022		CDI
AGENT D ENTRETIEN ET SERVICE INTERIEUR	35	12/2022		CDI
AGENT D ENTRETIEN ET SERVICE INTERIEUR	35	07/2022		CDI
REFERENT SANTE ACCUEIL INCLUSIF	2	01/2023		CDI

COMPOSITION DE L'EQUIPE DES VOLANTS DE SECTEUR

Le pôle de professionnels volants intervient sur un secteur défini (Meyzieu, Vaulx en Velin, Villeurbanne et Lyon7). Ce pôle est constitué de 5 professionnels qui assurent les remplacements des professionnels titulaires absentes d'une dizaine de crèches.

Poste	Temps de travail/ semaine	Date d'entrée	Type de contrat
CAP PE	35	04/2022	CDI
CAP PE	35	09/2022	CDI
CAP PE	35	09/2022	CDI
ASSISTANTE MATERNELLE AGREE	35	09/2022	CDI
CAP PE	35	09/2022	CDI

LE REFERENT SANTE ACCUEIL INCLUSIF



La réforme des services aux familles a instauré une nouvelle fonction, à la place du médecin de crèche : celle de Référent Santé et Accueil Inclusif (RSAI).

Le RSAI est obligatoire pour toutes les crèches depuis le 1er janvier 2023. Le décret n°2021-1131 du 30 août 2021 stipule ainsi qu'« un référent "Santé et Accueil inclusif" intervient dans chaque établissement et service d'accueil non permanent d'enfants.

La quotité minimale de temps de travail du RSAI pour la crèche de Vaulx en Velin est de 40 heures annuelles.

Cette mission est assurée par Mélanie LOUIS, Infirmière Diplômée d'Etat, qui cumule une dizaine d'année d'expérience dans la Petite Enfance.

ACCUEIL DES STAGIAIRES

2 stagiaires accueillies sur la crèche en 2022

Objectifs :

- Une remise en question des pratiques quotidiennes
- Une ouverture d'esprit face aux questionnements des stagiaires
- Un investissement dans la formation du futur professionnel
- La transmission d'un savoir-faire et d'un savoir-être

Formation	Institut de formation	Durée du stage	Période
mise en situation en lieu professionnel	GIPAL FORMATION	3 semaines	juin-juillet
...CAP AEPE	GRETA CFA	6 semaines	novembre - décembre

VACATAIRES

Commentaires :

- **Psychologue** : Accompagner les équipes, organisation des groupes d'analyses de la pratique professionnelle, observations des enfants....
- **Conteuse**: Faire découvrir la lecture aux enfants par le biais de nouveaux ouvrages

Poste	Nom	Heures intervention/ mois	Rôle, actions...
Psychologue	Julie HORNN	8	Accompagnement des équipes, animatrice des GAPP, observations..
Conteuse	Chrystel	1h30	Raconter des histoires aux enfants de la section des petits moyen

ABSENTEISME

Taux d'absentéisme en 2022, 18.61 %

Commentaires: Nous notons un taux d'absentéisme de 18,61% sur l'année 2022. Comme vous pouvez le voir sur le tableau ci-dessous la majorité des absences sont liées à des arrêts maladie.

Afin de pallier à l'absentéisme, nous faisons appel à plusieurs leviers:

Nos professionnels volants (au nombre de 5 pour 12 crèches)

Les intérimaires: Nous travaillons avec plusieurs agences d'Intérim. Ce travail nous permet de nous rapprocher du ratio diplômés/qualifiés.

Nous faisons appel à des CDD pour remplacer les professionnelles durant leurs congés (ou intérim)

Nombre de jour d'absence par motif 2022		
Motifs d'absences	Nombre de professionnelles	Nombre de jours
Absence accident du travail	6	308
Absence accident du trajet	1	4
Absence maladie	16	312
Grève	6	6
Absence non justifiée non payée	20	100,1
Mise à pied conservatoire	1	18,3
Mise à pied disciplinaire	1	5
Total général	51	753,4

Nombre de jours d'absence à fin Février 2023 par motif	
Absence maladie	78
Absence maternité	14
Absence non justifiée non payée	39
Absence enfant malade	
Grève	3

MOUVEMENTS D'EQUIPE

Turn-over : 70,88% (Nombre de départs sur l'année/ nombre d'arrivées sur l'année)/2] / effectif de la structure)

- 11 entrées
- 11 sorties

Commentaires:

Nous avons fait le choix de proposer des ruptures conventionnelles, des licenciements, afin de répondre aux exigences d'accueil de l'enfant et de sa famille que nous avons au sein de nos structures et celles de la ville de Vaulx en Velin. Après une année 2021 difficile, il était important de rééquilibrer la dynamique d'équipe en recrutant des nouveaux collaborateurs. Afin de stabiliser l'équipe, nous continuons notre démarche de valorisation des salaires notamment les postes de diplômés (IDE, EJE, AP).

Nous avons également proposé des lettres de missions aux professionnelles ayant des projets innovants (projets artistiques...)

Au delà de l'aspect financier, des temps collectifs sont proposés à l'équipe (petits-déjeuners, repas, team-building : Bowling)

Ventilation du nombre de sorties annuelles par motif

Démission	4
Licenciement Cause Réelle et Sérieuse	1
Licenciement faute grave	1
Fin de période essai employeur	2
Fin de période d'essai salarié	1
Rupture conventionnelle	2

COMPOSITION DE L'EQUIPE

Au 31 mai 2023 : On note une bonne stabilité de l'équipe depuis la fin de l'année 2022 avec 1 seule démission

Poste	Temps de travail/ sem.	Date d'entrée	Date de sortie	Type de contrat	Commentaires
DIRECTRICE EJE	35	06/2021		CDI	
IDE / PUERICULTRICE	35	02/2022		CDI	
PYCHOMOTRICIENNE	35	08/2022		CDI	
AUXILIAIRE PUERICULTRICE	32	05/2020		CDI	
AUXILIAIRE PUERICULTRICE	35	04/2022	20/02/2023	CDI	Démission malgré une proposition d'augmentation de salariale conséquente- Cette professionnelle travaille actuellement sur la crèche en Intérim- Poste remplacée depuis Février 2023
AUXILIAIRE PETITE ENFANCE	35	05/2019		CDI	
AUXILIAIRE PETITE ENFANCE	35	05/2019		CDI	
AUXILIAIRE PETITE ENFANCE	35	07/2022		CDI	
AUXILIAIRE PETITE ENFANCE	35	10/2022		CDI	
AUXILIAIRE PETITE ENFANCE	35	08/2021		CDI	
AUXILIAIRE PETITE ENFANCE	35	08/2022		CDI	
DIPLÔME RANG 1	35	2022		INTERIM	
DIPLÔME RANG 1	35	2022		INTERIM	
AGENT D ENTRETIEN ET SERVICE INTERIEUR	35	12/2022		CDI	
AGENT D ENTRETIEN ET SERVICE INTERIEUR	35	07/2022		CDI	
REFERENT SANTE ACCUEIL INCLUSIF	2	01/2023		CDI	

Formation 2022

Les formations :

Des formations sont dispensées en interne grâce à notre organisme de formation et en externe pour les formations obligatoires techniques. La majorité des salariés formés en 2022 sont présent en 2023.

Objectif des ateliers pédagogiques :

Les Ateliers pédagogiques permettent aux professionnelles de se retrouver et d'établir une réflexion autour de leurs pratiques professionnelles.

Ateliers pédagogiques	Nb de personnes de formées	Durée de la formation	Date
BABY SIGNE	4	1h30	10/06/2022 30/11/2022 17/06/2022 21/12/2022
COMPORTEMENTS DITS AGRESSIFS	1	3h	02/03/2022
DOUCES VIOLENCES & PRATIQUES BIENVEILLANTES	2	3h	13/05/2022 17/05/2022
LES ACTIVITES	1	3h	03/05/2022
NEUROSCIENCES	1	3h	15/12/2022
RACONTER UNE HISTOIRE	3	3h	27/10/2022 22/11/2022

Envoyé en préfecture le 13/07/2023

Reçu en préfecture le 13/07/2023

Publié le

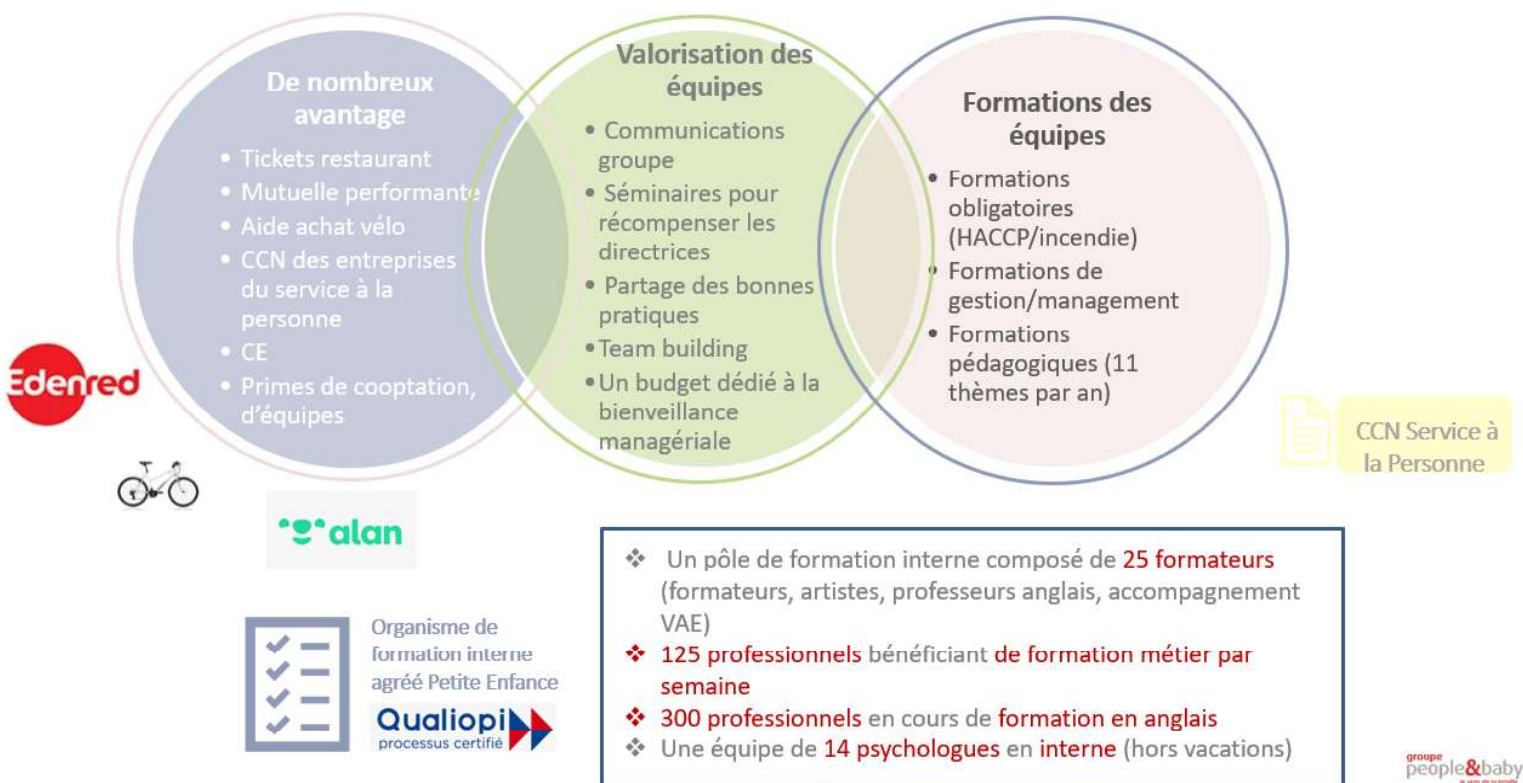
ID : 069-216902569-20230629-V_DEL_230629_8-DE



Formation de l'équipe

Intitulé des formations	Nombre de personnes de la crèche formées	Dates
INCENDIE (MANIPULATION DES EXTINCTEURS + EVACUATION)	10	06/06/2022
INFORMATION HACCP - REPAS LIVRES	2	04/10/2022

Une politique RH responsable et bienveillante



Une politique RH responsable et bienveillante

FIDELISER

Fidéliser et satisfaire ses équipes est un engagement quotidien.

Les parcours d'intégration, les formations continues, les analyses des pratiques avec l'un des 40 psychologues référents dépassent les obligations réglementaires. Un parcours d'excellence sur 3 ans accompagne des formations en management (les directrices ont pour objectif d'encourager, de féliciter et de fidéliser les équipes dans toutes les occasions pour valoriser en permanence leur implication, et particulièrement les jeunes générations).

UN PROCESS DE RECRUTEMENT ULTRA SECURISE :

- 8 procédures internes sécurisent les recrutements
- Des exigences de recrutement au-delà de la réglementation :

Nous n'utilisons pas le levier du Décret du 4 août 2022 qui permet aux EAJE de recruter, sous dérogation et conditions, des professionnels sans aucune qualification en petite enfance. En revanche, nous utilisons le levier de **recrutement européen** plus qualitatif avec des **équipes pluridisciplinaires, des professionnels formés**.

UN RECRUTEMENT ADAPTABLE :

A l'issue du process de recrutement, nous analysons chaque profil en fonction de ses compétences, de ses expériences et des ses prétentions salariales.

Envoyé en préfecture le 13/07/2023

Reçu en préfecture le 13/07/2023

Publié le

ID : 069-216902569-20230629-V_DEL_230629_8-DE



groupe
people & baby
le soin de la famille



L'ACTIVITE

SUIVI MENSUEL DES DONNEES

Inscriptions – Occupation en 2022

La crèche Marie Louis Saby a une capacité d'accueil de 44 berceaux

Le Taux d'Occupation de la crèche indique son niveau de remplissage en fonction de son agrément, son amplitude horaire et son nombre de jours ouverts

Calcul du TO : Heures facturées / Heures Maximales

Commentaires :

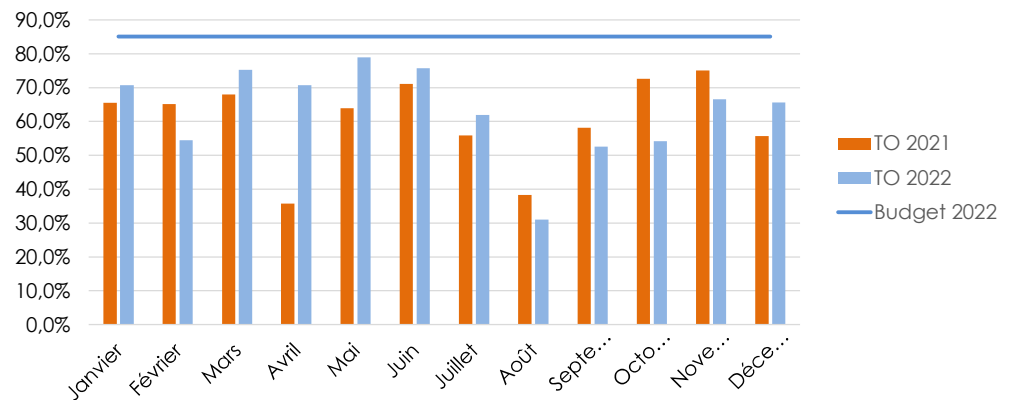
Nous constatons une augmentation des heures de présences entre 2021 et 2022 et un fort impact des vacances scolaires.

	Nombre d'enfants accueillis <i>(tous modes d'accueil confondus)</i>	Heures réalisées	Heures facturées	TO en pourcentage
Janvier	60	6172	7514	70,7%
Février	61	5553	5513	54,5%
Mars	65	8300	8756	75,2%
Avril	68	6491	7159	70,7%
Mai	66	7597	8389	78,9%
Juin	65	7452	8044	75,7%
Juillet	67	5609	6269	61,9%
Août	54	1798	1727	31,0%
Septembre	39	5722	5851	52,6%
Octobre	50	5542	5762	54,2%
Novembre	58	6527	6732	66,5%
Décembre	60	5603	5645	65,6%
TOTAL année 2022	137	72 363	77 360	64,5%
TOTAL année 2021	149	66 006	71 381	63,0%

TAUX D'OCCUPATION 2022

TO facturé contractuel : **81%**
TO facturé en 2021 : **63%**
TO facturé en 2022 : **64,5%**
Taux de facturation en 2022 : **106,9%**
Le taux de facturation est le ratio entre les heures facturées et les heures réalisées dans l'établissement

Taux d'occupation



Commentaires : Le TO 2022 est légèrement en hausse par rapport à l'année 2021. La majorité des familles accueillies ont un contrat régulier. Cependant, la plupart des contrats réguliers sont inférieur à 10h/ jour. Cela a une incidence sur le TO. Nous disposons également d'une liste de familles permettant de proposer des accueils occasionnels. Ce dispositif nous permet de se rapprocher du taux d'occupation budgété.

A fin mai 2023, le Taux d'Occupation Facturé Cumulé est de 72,94% en amélioration de 10 points versus N-1 (64,2%).

FIDELITE FAMILLE

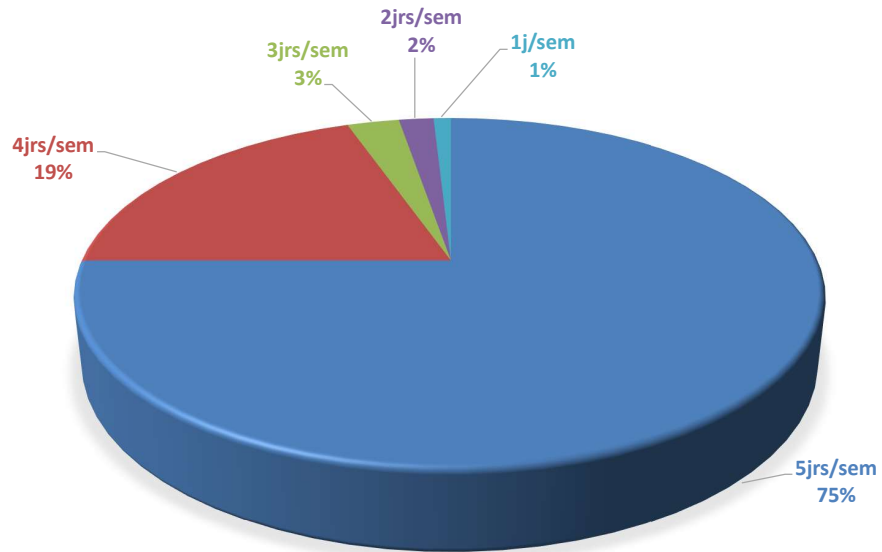
15 départs en 2022 :

- 1 départ en raison du turn-over
- 1 départ lié à l'impact médiatique du drame de Lyon
- 4 départs suite à des déménagements
- 4 arrêts de contrat pour fin de formation ou perte d'emploi => familles inscrites en Accueil Occasionnel
- 3 arrêts en raison d'un congé parental => familles inscrites en Accueil Occasionnel
- 2 enfants accueillis uniquement de septembre à décembre 2022 sur les mercredis et les vacances scolaires car ils étaient scolarisés à moins de 3 ans

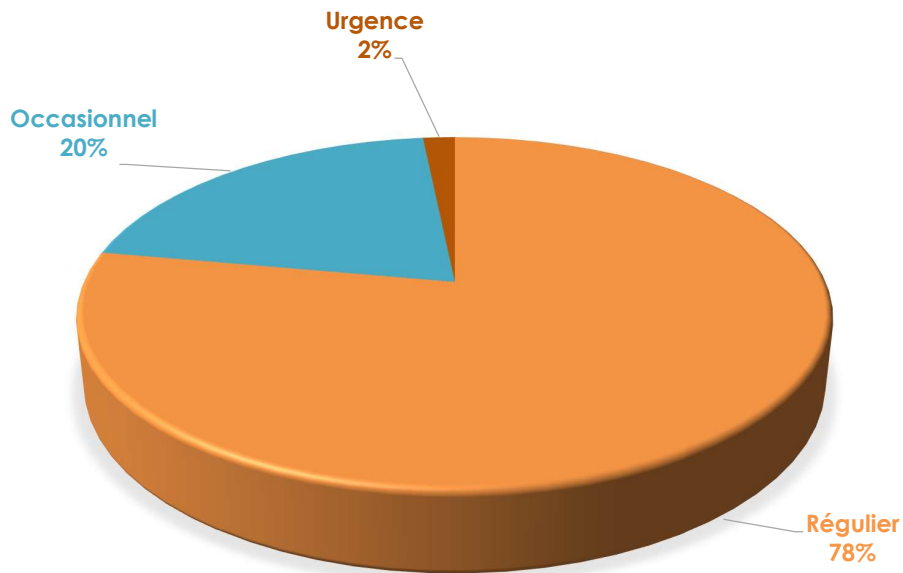
Renouvellement :

- 19 enfants accueillis en accueil régulier ont quitté la crèche pour entrer à l'école en septembre 2022
- 19 enfants accueillis en accueil régulier ont renouvelé leur contrat en sept 2022
- 3 enfants accueillis en AO ont été accueillis en AR en sept 2022 suite à la Commission d'Admission de juin 2022

CONTRATS PAR DUREE HEBDOMADAIRE



CONTRATS PAR TYPE D'ACCUEIL



Envoyé en préfecture le 13/07/2023

Reçu en préfecture le 13/07/2023

Publié le

ID : 069-216902569-20230629-V_DEL_230629_8-DE



LE COMPTE RENDU TECHNIQUE



groupe
people & baby
le sens de la famille



Envoyé en préfecture le 13/07/2023

Reçu en préfecture le 13/07/2023

Publié le

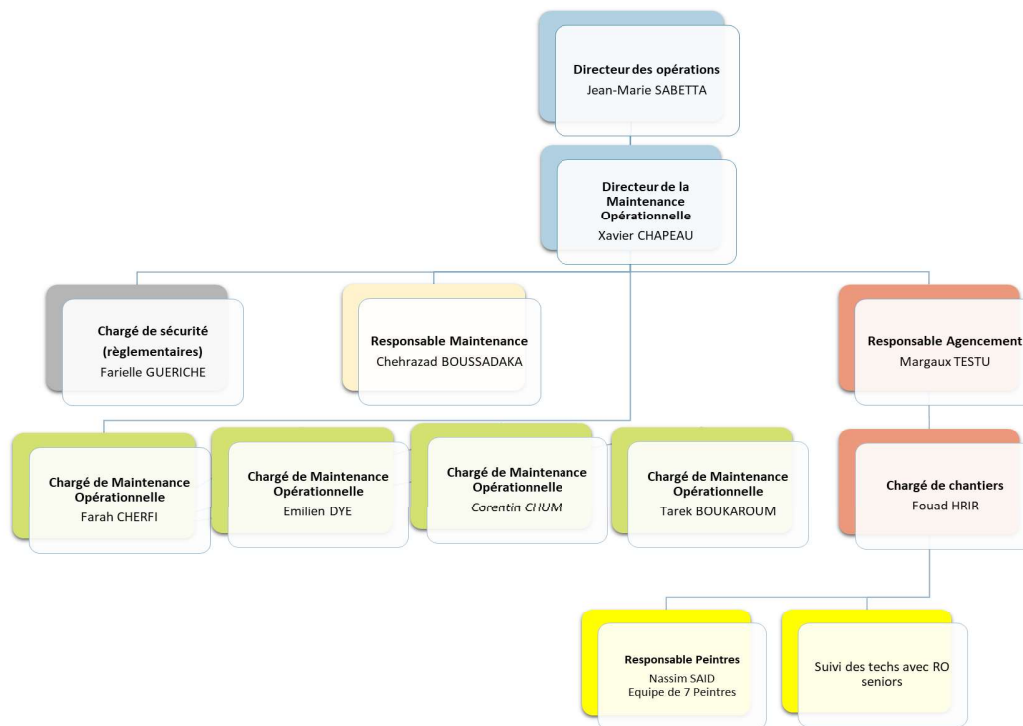
ID : 069-216902569-20230629-V_DEL_230629_8-DE



SUIVI DE LA MAINTENANCE

Libellé	Détail	Fréquence	Prestataire
Maintenance Chauffage	Maintenance CVC complète	2/AN	COMMUNE
Maintenance Electricité	Contrôle de conformité	1/AN	QUALICONSULT
Maintenance Informatique	Au besoin		
Maintenance Sécurité Hygiène	Contrôle bactériologique, ...	2/AN	AGROBIO/CASI
Maintenance Autres	Sanibroyeur, adoucisseur, espace verts, sol souples...		

ORGANIGRAMME MAINTENANCE OPERATIONNELLE PEOPLE AND BABY



Envoyé en préfecture le 13/07/2023

Reçu en préfecture le 13/07/2023

Publié le

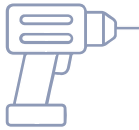
ID : 069-216902569-20230629-V_DEL_230629_8-DE



MAINTENANCE MARIE LOUISE SABY 2022

code analytique	NOM CRECHE	RO	TICKET/MAIL	DEMANDE D' INTERVENTION	PRESTATAIRE	N°COMMANDE/ DEVIS
69vev01	MARIE LOUISE SABY	Yohann GRAIRE	MAIL	DEMANDE CHLORE	ARES	CA-690232207001032
69vev01	MARIE LOUISE SABY	Yohann GRAIRE	624186	clef cassée dans la serrure	concept agencement	CA-690232209000005
69vev01	MARIE LOUISE SABY	Yohann GRAIRE	mail	porte placard, Porte donnant accès à la cour intérieur, Porte de placard	concept agencement	CA-690232209000118
69vev01	MARIE LOUISE SABY	Yohann GRAIRE	625866	visiophone bureau ne sonne plus + visiophone de section HS	Eiffage	CA-690232209000476
69VEV01	MARIE LOUISE SABY	Yohann GRAIRE	MAIL	ODEUR EGOUT	FCONCEPT AGENCEMENT	CA-690232209001125/N°D-2022302
69VEV01	MARIE LOUISE SABY	Yohann GRAIRE	mail	problème lave linge qui est sous garantie	sfg	
69vev01	MARIE LOUISE SABY	Yohan GRAIRE	593899	porte de section ne ferme plus	technicien interne	
69vev01	MARIE LOUISE SABY	Yohan GRAIRE	590011	clef de placard cassée dans la serrure	vigilis	CA-690232204000118

ZOOM SUR LES TRAVAUX



Travaux réalisés dans l'année :

Création d'une rampe PMR

Evolution des locaux

5 crochets ont été installés dans le local à jeux d'extérieur

Travaux à venir :

Le dossier pour réaliser le mur comme l'exige la PMI et les portillons de sécurité de l'atrium a été suivi tout au long de l'année pour une réalisation début 2023. Travaux réalisés à ce jour.

Une évolution du système de visiophone en place. Une réflexion en ce sens est en cours avec le service petite enfance.

Mise en sécurité des cerclages des trois points de verdure de la cours.

Réparer les filets de sécurité de la cours de l'école primaire qui donne sur notre extérieur

Peinture de locaux (section des moyens)



Envoyé en préfecture le 13/07/2023

Reçu en préfecture le 13/07/2023

Publié le

ID : 069-216902569-20230629-V_DEL_230629_8-DE



Immobilisations 2022

Nature d'investissement	Montant de l'investissement initial	Montant Amorti 2022	Valeur de l'amortissement en fin d'année	Valeur Nette Comptable
AMENAGEMENT	80 816	16 163	52 110	28 706
INSTALLAT° GEN. AMENAGTS CRECHE	9 445	1 828	2 348	7 097
LOGICIEL	1 092	119	1 092	-
MATERIELS DIVERS POUR CRECHES	2 361	472	1 700	661
Total général	93 714	18 583	57 250	36 464



LES ELEMENTS FINANCIERS



COMPTE DE RESULTATS CONSOLIDE

2 DONNEES FINANCIERES

Dépenses	Réalisé		Budget	
	2021	2022	2022	2023
60 Achats	60 494 €	71 231 €	82 985 €	84 176 €
61 Services extérieurs	18 469 €	14 630 €	18 258 €	18 520 €
62 Autres services extérieurs	50 066 €	119 074 €	41 615 €	42 540 €
63A Impôts, taxes liés aux frais de personnel	29 711 €	31 772 €	26 882 €	27 409 €
63B Autres impôts et taxes	2 561 €	1 169 €	11 456 €	11 620 €
64 Frais de personnel	422 698 €	418 319 €	441 792 €	449 497 €
65 Autres charges de gestion courante	33 966 €	36 174 €	54 858 €	55 645 €
66 Charges financières	- €	- €	- €	- €
67 Charges exceptionnelles	2 516 €	9 179 €	- €	- €
68 DAP, dépréciations et provisions	16 486 €	18 583 €	18 931 €	18 931 €
69 Impôts sur les bénéfices	- €	- €	- €	- €
Total des Charges	636 968	720 131	696 776	708 337
Résultat Structure :	- 115 529	- 118 906	36 417	57 326

Recettes	Réalisé		Budget	
	2021	2022	2022	2023
70623 Prestation de service reçue de la Caf	307 321 €	389 164 €	506 894 €	537 990 €
70641 Participations familiales déductibles de la PS	84 641 €	90 558 €	133 495 €	134 869 €
743 Sub et prestations de services départementales	12 172 €	4 199 €	- €	- €
744 Sub et prestations de services communales	92 804 €	92 804 €	92 804 €	92 804 €
747 Sub et prestations de services entreprise	- €	- €	- €	- €
75 Autres Revenus	24 500 €	24 500 €	- €	- €
77 Produits exceptionnels	- €	- €	- €	- €
79 Transfert de charges	- €	- €	- €	- €
Total des Produits	521 439	601 225	733 193	765 663

ANALYSE DES DONNEES FINANCIERES

Année 2022

Ecarts sur les postes de charges :

	2020	2021	2022	
60 Achats	46 141	59 897	71 231	13 160€ de Fluides, nous avions aucun montants sur 2020 et 2021
61 Services extérieurs	11 540	18 469	14 630	
62 Autres services extérieurs	23 659	50 663	119 074	115 019€ de personnel intérimaire contre 0€ en 2020 et 31 708€ en 2021
63A Impôts, taxes liés aux frais de personnel	26 769	29 711	31 772	
63B Autres impôts et taxes	2 129	2 561	1 169	
64 Frais de personnel	427 132	431 212	418 319	
65 Autres charges de gestion courante	27 750	33 966	36 174	
66 Charges financières	-	-	-	
67 Charges exceptionnelles	1 267	2 516	9 179	5 000€ de Facture de la ville (Pénalité), 1 911€ d'indemnité de départ, 2 679€ facture APPEL MEDICAL 2021 (Intérim personnel médical)
68 DAP, dépréciations et provisions	13 985	16 846	18 583	
69 Impôts sur les bénéfices	-	-	-	
	580 372	645 841	720 131	

- Détail des charges exceptionnelles

Facture PLG	146,20 €
Facture VILLEVAUXENVEL	- 5 000,00 €
Facture AGROBIO	- 203,52 €
Facture APPELMEDI	- 2 679,33 €
REGUL SOLDE PSU 2021	469,13 €
PAIE08/2022 Ind de depart d	- 1 550,00 €
PAIE10/2022 Ind de depart d	- 361,43 €

PERSPECTIVES 2023

➤ **Signe avec BB**

une mise en place de « signe avec BB » en 2023 avec implication des familles

➤ **Ouverture sur le monde**

- Renouvellement du partenariat avec l'asso « rdv au potager »
- Diverses sorties au planétarium, palais des sports, jardin de la Paix et des Libertés, boulangerie
- Jumelage avec une crèche du Canada
- Eveil aux langues : trois professionnels suivent une formation à l'anglais afin de développer les activités en langue étrangère

➤ **Art et Nature**

- Réduction des déchets et du plastique : achats d'éléments naturels pour la dinette, remplacement des jeux et jouets
- Arrêt des achats de colle et peinture : les professionnelles créent la colle et peinture à partir de farine et d'eau avec colorant alimentaire, épices, végétaux...
- Activités avec des éléments de récupération : tissus, cartons, boîtes d'œufs ...

PERSPECTIVES 2023

➤ Occupation

L'amélioration de la rentabilité de la structure passera nécessairement par un meilleur taux d'occupation de la structure ;

2 leviers semblent essentiels pour cette amélioration :

- Une équipe au complet, avec le moins d'absentéisme et de turnover, pour cela nous mettons un plan d'action RH sur l'ensemble de nos crèches (cf. note ci jointe)
- L'optimisation de l'accueil occasionnel : nous travaillons sur un développement informatique de notre outils crèche Lib afin que celui-ci puisse filtrer les demandes par lieu d'habitation des familles.

Envoyé en préfecture le 13/07/2023

Reçu en préfecture le 13/07/2023

Publié le

ID : 069-216902569-20230629-V_DEL_230629_8-DE



Nathalie JIMENEZ
Directrice

Crèche.vaulxenvelin@people-and-baby.com

Yohann GRAIRE
Responsable opérationnel

Yohann.graire@people-and-baby.com

Envoyé en préfecture le 13/07/2023

Reçu en préfecture le 13/07/2023

Publié le

ID : 069-216902569-20230629-V_DEL_230629_8-DE



Céline DAUDRE
Directrice régionale
Celine.DAUDRE@people-and-baby.com

Sébastien PRUNEL
Coordinateur opérationnel ARA
Sebastien.PRUNEL@people-and-baby.com

Envoyé en préfecture le 13/07/2023

Reçu en préfecture le 13/07/2023

Publié le

ID : 069-216902569-20230629-V_DEL_230629_8-DE



LISTE DES ANNEXES

- Rapports Agrobio
- Attestation MRE 2022 PB
- Attestation RC 2022 PB
- Qualiconsult
- Contrat de maintenance
- Agrément Marie Louise Saby
- Suivi de visite PMI 2022
- Déclaration CAF 2022
- Note de réponse



AGROBIO



GRUPE Qualtech

Bar le duc, le 2 décembre 2022

(PEOPLE AND BABY) VAULX EN VELIN - 69VEV01
102/104 avenue Gabriel Peri
69120 VAULX EN VELIN 20572

Pôle Agroalimentaire
Chemin des Romains
55000 Bar le Duc
Tél: +33 (0)3 29 79 96 00
Fax: +33 (0)3 29 79 96 10
email: sandrine@qualtech-groupe.com
web: http://www.qualtech-groupe.com

RAPPORT D'ESSAI

N° Dossier
2022.11.16.0186.0001

Identification de l'échantillon : EAU CHAUDE ROBINET DOUCHETTE
Circuit de prélèvement : Maitrise du réseau (prélevement après écoulement)
Aspect de l'eau prélevée : NORMAL
Couleur : NORMAL
Heure de Prélèvement : 15h08
Lieu de Prélèvement : ZONE DE CHANGE

Conditions de prélèvement : Origine : RESEAU, Type de robinet : MITOEUR, Désinfection avant jet : ASEXICTE, Prélèvement effectué au premier jet : NON, Désinfection du point de prélèvement : AUCUN, Mode de prélèvement : MAIN.

Risque en charge :
Prélèvement (nom du prélevé) : AGROBIO (BICARD Steasy)
Transport : AGROBIO (TRANSPORTEUR)
Date (température) de prélèvement : 21/11/2022 (53.3 °C)
Date (température) de réception : 22/11/2022 (1.8 °C)
Date d'analyse : 22/11/2022

COMPTE-RENDU D'ANALYSES MICROBIOLOGIQUES

Germes recherchés (Méthodes)	Résultats
Legionella spp UFC / ltre (NF T 90-431*)	5/000
Legionella pneumophila UFC / ltre (NF T 90-431*)	< 10

Commentaires :
Présence de Saprovis dans cet échantillon.
Pour obtenir, ou non, la conformité à la réglementation, il n'a pas été tenu explicitement compte de l'incertitude associée au résultat. L'évaluation de cette incertitude de mesure est disponible sur simple demande.

Valable le 2 décembre 2022
Sandrine VIARD
Responsable administrative



Le Centre agréé
Le Centre agréé de tests selon la norme NF T 90-431
est habilité à effectuer les prélèvements et analyses en laboratoire et assurer la production METROLOGIE
Les analyses sont réalisées en laboratoire agréé par le Centre de tests de la norme NF T 90-431
Le Centre agréé de tests selon la norme NF T 90-431 est habilité à effectuer les prélèvements et analyses en laboratoire et assurer la production METROLOGIE
Le Centre agréé de tests selon la norme NF T 90-431 est habilité à effectuer les prélèvements et analyses en laboratoire et assurer la production METROLOGIE
Le Centre agréé de tests selon la norme NF T 90-431 est habilité à effectuer les prélèvements et analyses en laboratoire et assurer la production METROLOGIE



GRUPE Qualtech

Bar le duc, le 25 novembre 2022

(PEOPLE AND BABY) VAULX EN VELIN - 69VEV01
102/104 avenue Gabriel Peri
69120 VAULX EN VELIN 20572

Pôle Agroalimentaire
Chemin des Romains
55000 Bar le Duc
Tél: +33 (0)3 29 79 96 00
Fax: +33 (0)3 29 79 96 10
email: sandrine@qualtech-groupe.com
web: http://www.qualtech-groupe.com

RAPPORT D'ESSAI

N° Dossier
2022.11.16.0184.0002

Identification de l'échantillon : COMPOTE DE POMME
Lieu de Prélèvement : ARMOIRE REFRIGEREE POSITIVE ZONE DE PREPARATION CHAUDE
Conditionnement : SARQUETTE PLASTIQUE OPERCULE INDIVIDUELLE
Heure de Prélèvement : 3h57
Date de fabrication : 21/11/2022
Température du produit : 2.8 °C
Conservation :
Risque en charge :
Prélèvement (nom du prélevé) : AGROBIO (BICARD Steasy)
Transport : AGROBIO (TRANSPORTEUR)
Date (température) de prélèvement : 21/11/2022 (2.8 °C)
Date (température) de réception : 22/11/2022 (1.8 °C)
Date d'analyse : 22/11/2022

COMPTE-RENDU D'ANALYSES MICROBIOLOGIQUES

Germes recherchés (Méthodes)	Résultats
Recherche de Listeria monocytogenes / 25 g (AES 103 - 0502*)	Non Détecté

Valable le 25 novembre 2022
Sandrine VIARD
Responsable administrative



Le Centre agréé
Le Centre agréé de tests selon la norme NF T 90-431
est habilité à effectuer les prélèvements et analyses en laboratoire et assurer la production METROLOGIE
Les analyses sont réalisées en laboratoire agréé par le Centre de tests de la norme NF T 90-431
Le Centre agréé de tests selon la norme NF T 90-431 est habilité à effectuer les prélèvements et analyses en laboratoire et assurer la production METROLOGIE
Le Centre agréé de tests selon la norme NF T 90-431 est habilité à effectuer les prélèvements et analyses en laboratoire et assurer la production METROLOGIE
Le Centre agréé de tests selon la norme NF T 90-431 est habilité à effectuer les prélèvements et analyses en laboratoire et assurer la production METROLOGIE



AGROBIO



AGROBIO
 GROUPE Qualtech

Bar le duc, le 25 novembre 2022

(PEOPLE AND BABY) VAULX EN VELIN -
 6SVEV01
 102/104 avenue Gabriel Peri
 69120 VAULX-EN-VELIN 20572

Rôle Agréalimentaire
 Chemin des Romains
 55000 Bar le Duc
 Tél : +33 (0)3 29 79 96 00
 Fax : +33 (0)3 29 79 96 10
 email : lab@agrobio.qualtech-groupe.com
 web : http://www.qualtech-groupe.com

RAPPORT D'ESSAI

N° Dossier
 2022.11.16.0184.0003

Prélevement (nom du prélevé) : AGROBIO (BICARD Steeve)
 Transport : AGROBIO (TRANSPORTEUR)
 Date (température) de prélèvement : 23/11/2022 ()
 Date (température) de réception : 23/11/2022 (1,8 °C)
 Date d'analyse : 23/11/2022

COMPTE-RENDU D'ANALYSES MICROBIOLOGIQUES

Numero d'ordonnance	Identification	Flore totale UFC/ lame (Lame de surface)	Coliformes UFC / lame (Lame de surface)	Interprétation
0003	ASSIETTE SERVICE ENFANT APRES ND nettoyé le 19/11/2022 (Zone de service à 9H57)	1	0	SATISFAISANTE

Pour accéder, ou non, à la spécification, il n'a pas été tenu explicitement compte de l'incertitude associée au résultat. L'évaluation de cette incertitude de mesure est disponible sur simple demande.

Interprétation (critères laboratoires) :

Flore totale : 1,3 25 : SATISFAISANT
 26 à 100 : ACCEPTABLE
 = 100 : NON SATISFAISANT
 < 1 : SATISFAISANT
 > 1 : NON SATISFAISANT

Validé le 25 novembre 2022
 Sandrine VIARD
 Responsable administrative

ne : nombre estimé, < 40, < 400, < 800, < 4 000, < 8 000 ... : le microorganisme est présent mais avec moins de 40, 400, 800, 4 000, 8 000 ... microorganismes par gramme

Le nombre estimé est basé sur l'analyse par méthode de comptage en plaque.

AgroBio - 55000 Bar le Duc - 03 29 79 96 00 - lab@agrobio.qualtech-groupe.com



AGROBIO
 GROUPE Qualtech

Bar le duc, le 25 novembre 2022

(PEOPLE AND BABY) VAULX EN VELIN -
 6SVEV01
 102/104 avenue Gabriel Peri
 69120 VAULX-EN-VELIN 20572

Rôle Agréalimentaire
 Chemin des Romains
 55000 Bar le Duc
 Tél : +33 (0)3 29 79 96 00
 Fax : +33 (0)3 29 79 96 10
 email : lab@agrobio.qualtech-groupe.com
 web : http://www.qualtech-groupe.com

RAPPORT D'ESSAI

N° Dossier
 2022.11.16.0184.0001

Identification de l'échantillon : COMPOTE DE POMME
 Lieu de Prélèvement : ARMOIRE REFRIGEREE POSITIVE ZONE DE PREPARATION CHAUDE
 Conditionnement : BARQUETTE PLASTIQUE OPERCULE INDIVIDUELLE
 Heure de Prélèvement : 9H57
 Date de fabrication : 23/11/2022
 Température du meuble : 2,9 °C
 Conservation : -

Prélevement (nom du prélevé) : AGROBIO (BICARD Steeve)
 Transport : AGROBIO (TRANSPORTEUR)
 Date (température) de prélèvement : 23/11/2022 (2,9 °C)
 Date (température) de réception : 23/11/2022 (1,8 °C)
 Date d'analyse : 23/11/2022

COMPTE-RENDU D'ANALYSES MICROBIOLOGIQUES

Germe recherché (Méthodes)	Critères (ni)	Résultats
Micro-organismes aérobie à 30°C UFC / g (NF EN ISO 4833-1)	1 000 000	9 000 ne
Rapport Flore mésoaérobie / Flore lactique (Catal)	100	Non calculé
Bactéries lactiques à 30°C UFC / g (NF ISO 15214)	-	< 100
Bactéries aérobies précompté à 30°C UFC / g (NF EN ISO 7932)	500	< 100
Escherichia coli O157:H7 positive UFC / g (NF ISO 16649-2)	10	< 10
Staphylocoques à coagulase positive à 37°C UFC / g (NF EN ISO 6388-2)	100	< 10
Salmonelles / 25 g (BRC 0711 - 1205)	Non Détecté	Non Détecté
Clostridium perfringens UFC / g (NF EN ISO 7937)	30	< 10

Interprétation : Au vu des critères mentionnés, la qualité microbiologique est : SATISFAISANTE
 Pour accéder, ou non, à la spécification, il n'a pas été tenu explicitement compte de l'incertitude associée au résultat. L'évaluation de cette incertitude de mesure est disponible sur simple demande.

Validé le 25 novembre 2022
 Sandrine VIARD
 Responsable administrative

ne : nombre estimé, < 40, < 400, < 800, < 4 000, < 8 000 ... : le microorganisme est présent mais avec moins de 40, 400, 800, 4 000, 8 000 ... microorganismes par gramme

Le nombre estimé est basé sur l'analyse par méthode de comptage en plaque.

AgroBio - 55000 Bar le Duc - 03 29 79 96 00 - lab@agrobio.qualtech-groupe.com



QUALICONSULT

Domaine 18	Installations électriques	Q 18
COMPTE RENDU DE VERIFICATION PERIODIQUE		
Organisme Nous, soussignés, organisme de vérification d'installations électriques autorisé* par CNPP Cert. sous le n° 097/18 Nom (ou raison sociale) QUALICONSULT EXPLOITATION Agence RHONE EXP Facilities 5 Bis Rue Claude Chappe Parc de Crécy 69771 SAINT DIDIER AU MONT D'OR		
Établissement objet de la vérification Nom (ou raison sociale) 69VEV01_VAULX-EN-VELIN 104 Avenue Gabriel Péri 69120 VAULX-EN-VELIN Crèche Nature de l'activité Lorsqu'il y a plusieurs bâtiments, préciser la référence du ou des bâtiments concernés People and Baby Marie-Louise Nous déclarons avoir reçu de l'exploitant ou son représentant : La désignation des locaux à risque d'incendie (par défaut, l'organisme se réfère au guide UTE C 15103) : Non Le document relatif à la protection contre les explosions : Non		
Vérification des installations électriques réalisée Nous déclarons avoir procédé le 05/09/2022 A la vérification des installations électriques conformément au chapitre 2 du référentiel AFSD D18. La vérification a consisté en : Vérification des installations électriques visibles et accessibles Coupure de courant non autorisée au technicien afin d'assurer l'exploitation des locaux : aucun essai de DDR, BAES, isolement, vérification des serrages des bornes (par sondage) et arrêt d'urgence. En l'absence de coupure de courant, la vérification complète contre les contacts indirects et surintensité ne peut être vérifiée de façon complète. L'incendie est Hors Mission Une coupure totale a été autorisée par l'exploitant : Non Type de vérification Date de la précédente visite : Sans objet		
Conclusion Nous déclarons que l'installation électrique ne peut pas entraîner de risques d'incendie et d'explosion		
La vérification a été effectuée Par : Vincent WEISE		A : SAINT DIDIER AU MONT D'OR le 09/09/2022 Cachet de l'organisme de vérification QUALICONSULT EXPLOITATION Société par Actions Simplifiée au capital de 200 000 € R.C. n° 502089543 519 015 - SIRET 519 519 015 0001 - ADEP 7120 8 Siège social : 104 Rue du Petit Camart - Vélizy Plus - Bâtiment E 78140 VÉLIZY-VILLACOUBLAY Tel. : 01 40 83 72 75 - Fax : 01 40 30 39 42

*Autorisation délivrée par CNPP Cert, organisme certificateur reconnu par les professionnels de la sécurité et de l'assurance
 Route de la Chapelle Béarnaise, CS 22262 F 37500 Saint Jean-de-la-Porte www.cnpp.com

Constatations 1	Absence de danger constaté	Danger signalé pour la (** fois)	Danger déjà signalé
1. Présence de traces d'échauffement anormal d'une canalisation et/ou d'un matériel électrique	X		
2. Absence des moyens de protection des transformateurs (HT/BT, BT/HT, HT/HT)	SO		
3. Absence ou inadéquation des dispositifs de protection contre les surintensités	X		
4. Dysfonctionnement des dispositifs différentiels à courant résiduel	X		
5. Présence de poussière déposée ou de substances de nature à provoquer un danger dans les armoires électriques	X		
6. Inadéquation des matériels ou des dénominations électriques dans les locaux à risque d'incendie et/ou zones à risque d'explosion	SO		
7. Défaut de continuité du conducteur de protection dans les locaux à risques d'incendie et/ou zones à risque d'explosion	SO		
8. Existence de locaux à risques d'incendie et/ou zones à risque d'explosion pour lesquels l'installation ne répond à aucune des deux conditions suivantes : - Présence, bonne adaptation, bon fonctionnement du ou des dispositifs assurant la signalisation ou la coupure au 1 ^{er} défaut d'isolement - Protection des circuits alimentant ces locaux ou zones par dispositifs à courant différentiel résiduel de seuil égal à 300 mA	SO		

1 Indiquer à quel d'une croix dans les colonnes de droite si il y a ou non constat de danger. La mention "SO" signifie « sans objet », la mention "N" signifie « non vérifié » et doit être motivé : vérification partielle et/ou coupure totale non autorisée.
 2 Dans le cas d'une première vérification réalisée par l'organisme, les constats de danger sont mentionnés dans cette colonne.

Evénements déclarés depuis la vérification précédente
 Modification de l'installation
 Pas de modification signalées ou constatées

Incidents
 Aucun incident déclaré

Dispositions pour améliorer les conditions de sécurité
 Pas de dispositions déclarées par l'exploitant

Points de non-conformité ou anomalies constatés et préconisations associées
 Rappeler le cas échéant, la date à laquelle ils ont été signalés pour la première fois
 Sans objet

Commentaires
 Préciser notamment à titre informatif si un compte rendu Q10 a été délivré, la présence de procédés photovoltaïques sur le bâtiment, le schéma de liaison à la terre de l'installation électrique (BT)
 Pas de commentaire ou information complémentaire

Ce compte rendu doit être transmis dans un délai de 5 semaines à l'exploitant en 2 exemplaires, l'un destiné à son assureur, l'autre conservé par lui sur le site où la vérification a été effectuée. Ce délai peut être porté à 2 mois lorsque l'installation ne peut pas être visitée en raison de l'insécurité ou de l'obsolescence.



ATTESTATION ASSURANCE



ENTREPRISE

ATTESTATION D'ASSURANCE DOMMAGES AUX BIENS

09810022 au 31/12/2022

Nous soussignés, MMA IARD Assurances Mutuelles/MMA IARD certifions que la société :

PEOPLE AND BABY
 9 AVENUE HOCHÉ
 75008 PARIS

A soussont auprès de :

MMA IARD Assurances Mutuelles/MMA IARD
 14 boulevard Marie et Alexandre Dreyfus
 72000 LE MANS Cedex 9

une police d'assurance **MULTIRISQUES** : n° 140 320 118, la garantissant contre les événements suivants :

- Incendie, foudre, explosions,
- Tempêtes, grêle et neige sur les toitures,
- Dommages électriques
- Bris de machines
- Aménagements extérieurs
- Autres événements sauf :
- Incendie valeur vénale
- Vol avec effraction et/ou agression
- Bris de glaces
- Marchandises sous températures régulières
- Perte d'exploitation

pour un risque si :

Tous les sites exploités en France

Cette attestation est délivrée pour valoir ce que de droit et n'implique qu'une présomption de garantie à la charge de l'assuré.

Elle ne peut engager MMA IARD Assurances Mutuelles/MMA IARD en dehors des clauses et conditions du contrat auxquelles elle se réfère et n'est valable que sous réserve du règlement de la prime émise ou à émettre.

Fait à Paris, le 17/11/2021

MMA IARD SA
 Siège social : 14 boulevard Marie et Alexandre Dreyfus
 72000 Le Mans Cedex 9

MMA IARD Assurances Mutuelles, société d'assurance mutuelle à cotisations fixes RCS Le Mans 775 022 126 - MMA IARD, société anonyme au capital de 107 000 000 euros RCS Le Mans 448 048 862 - Siège social : 14 boulevard Marie et Alexandre Dreyfus 72000 Le Mans Cedex 9 - Directeur général : Christophe Dreyfus

ATTESTATION D'ASSURANCE RESPONSABILITE CIVILE

MMA IARD Assurances Mutuelles/MMA IARD atteste que :

SAS PEOPLE AND BABY
 9 AVENUE HOCHÉ
 75008 PARIS

est titulaire d'un contrat d'assurance n° 127 114 508 garantissant les conséquences pécuniaires de la **responsabilité civile** qu'il peut encourir et imputables à ses activités telles que décrites dans le contrat soumis du fait de dommages (ou préjudices) corporels, matériels ou immatériels causés aux tiers, sous la seule réserve des exclusions prévues au titre du contrat et dans la limite des montants suivants :

RESPONSABILITE CIVILE GENERALE		
Garanties	Montants des garanties en euros	Montant des franchises en euros
Tous dommages involontaires	4 000 000 EUR	Neant
Détail :		
• Dommages corporels et immatériels consécutifs	10 000 000 EUR (1)(2)	Neant
• Limites en cas de faute, réversibles pour l'ensemble des sinistres d'une même année d'assurance à :	2 000 000 EUR (1)(2)	Neant
• Dommages matériels et immatériels consécutifs	2 000 000 EUR	1500 EUR
• Responsabilité en raison des vols	100 000 EUR	1500 EUR
• Dommages subis par les biens consécutifs	150 000 EUR	1500 EUR
Dommages immobiliers non consécutifs	600 000 EUR(3)	1500 EUR
Assurance à l'entrepreneur automobile	600 000 EUR(3)	2000 EUR
RESPONSABILITE CIVILE PROFESSIONNELLE		
Tous dommages consécutifs	6 000 000 EUR (2)	Neant
Détail :		
• Dommages matériels et immatériels consécutifs	6 000 000 EUR (2)	3000 EUR
• Dommages immatériels non consécutifs	600 000 EUR (2)	4000 EUR
RECOURS ET DEFENSE PENALE		
Recours et défense pénale	7 000 EUR	Neant
RESPONSABILITE CIVILE MEDICALE		
• RC médicale du personnel médical ou paramédical du premier sinistre	10 000 000 EUR (4)	400 EUR

(1) Ce montant n'est pas limité.
 (2) Ce montant correspond au minimum pour l'ensemble des sinistres d'une même année d'assurance.
 (3) Les dommages corporels résultant de l'utilisation ou du déplacement d'un véhicule immatriculé en France sont garantis sans limitation.
 (4) Ce montant correspond au maximum pour l'ensemble des sinistres d'une même année d'assurance et est limité à 9 000 000 d'euros par sinistre.

MMA IARD Assurances Mutuelles Assurances mutuelles à cotisations fixes RCS Le Mans 775 022 126
 MMA IARD Société anonyme au capital de 107 000 000 euros RCS Le Mans 448 048 862
 Siège social : 14 boulevard Marie et Alexandre Dreyfus 72000 Le Mans Cedex 9

08/2020

Page 02

Pour les activités suivantes :

- gestion et exploitation des établissements d'accueil du Jeune Enfant (EAJE) collectifs et/ou privés, y compris en délégation pour le compte d'une collectivité publique, d'un centre hospitalier, d'une association, d'une entreprise avec fourniture des repas et pouvoirs, sauf en respect des normes de sécurité, contrôle qualité, mesure de la satisfaction des clients, transport des enfants accueillis sans hébergement,
- Formation, préventif, travail social en direction des familles,
- Exploitation d'un site Internet permettant la réservation de places en crèche et réservation de place en crèche par tous autres moyens,
- Mise à disposition de catalogues de formation,
- conseil en matière sanitaire et pédiopédagogique,
- assurance au recrutement et en optimisation des achats,
- soutien aux démarches administratives,
- conseil à destination des structures d'accueil pour la petite enfance,
- Organisation de
- couverture des activités de Flexi Family marquée du Groupe People and Baby qui fait de la mise en relation entre des intervenants de services et des participants essentiellement dans les domaines suivants :
 - Entente (coche, garde à domicile, périscolaire, soutien scolaire),
 - Pérennité (coche les futures mères, coaching parents à domicile),
 - Niche (travail, nettoyage, petit bricolage, jardinage),
 - Déplacement (aide à la personne, dame de compagnie, soins esthétiques, sèches ménagères, aide aux courses et repas),
- Cours de yoga prénatal et postnatal,
- Gestion et exploitation de périscolaire,
- Accueil collectif de mineurs sans hébergement, (y compris au domicile d'assistants maternels salariées de l'assuré),
- Activités de holding de conseil d'un groupe de sociétés développant les activités liées à-dessus

La présente attestation est valable pour la période du 01/01/2022 au 31/12/2022. Elle est délivrée pour faire valoir ce que de droit et n'implique qu'une présomption de garantie à la charge de l'assuré.

Elle ne peut engager MMA IARD Assurances Mutuelles/MMA IARD en dehors des clauses et conditions du contrat auxquelles elle se réfère et n'est valable que sous réserve du règlement de la prime émise ou à émettre.

Fait à Strasbourg le 17/11/2021

L'Assureur,

MMA IARD Assurances Mutuelles Assurances mutuelles à cotisations fixes RCS Le Mans 775 022 126
 MMA IARD Société anonyme au capital de 107 000 000 euros RCS Le Mans 448 048 862
 Siège social : 14 boulevard Marie et Alexandre Dreyfus 72000 Le Mans Cedex 9

08/2020

Page 03

Envoyé en préfecture le 13/07/2023

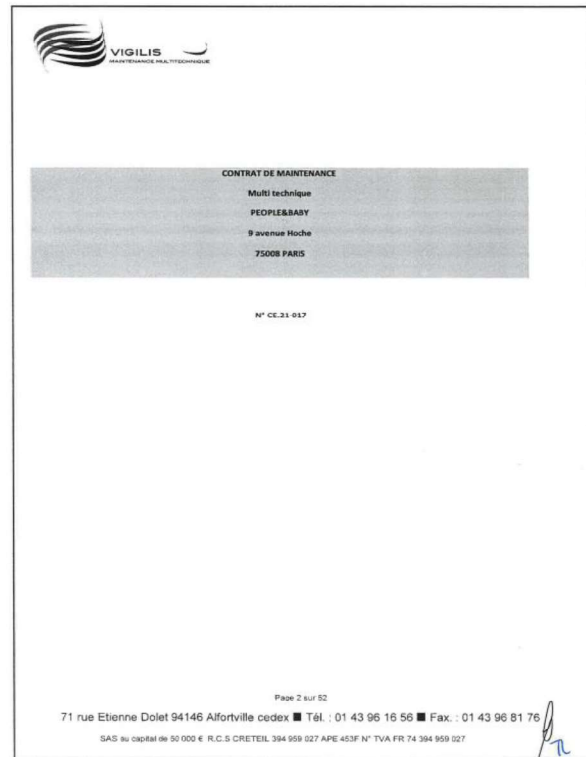
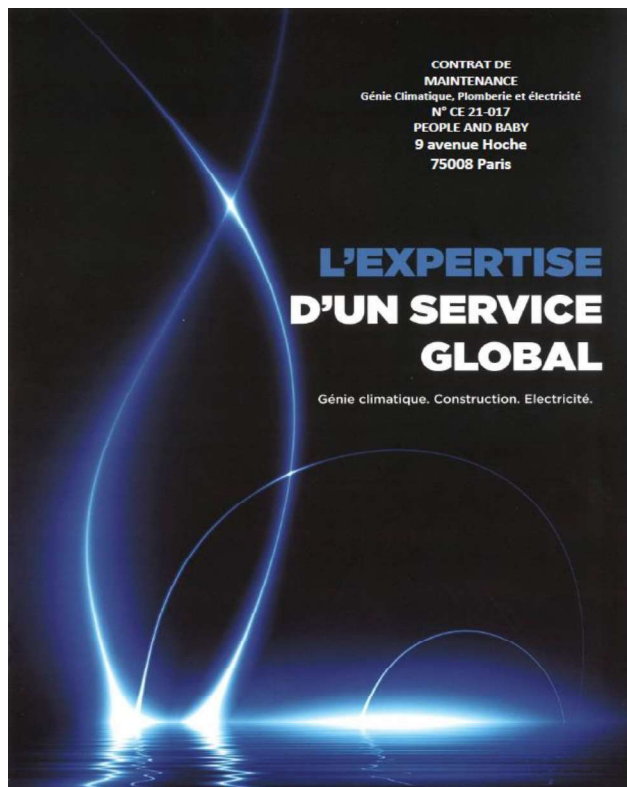
Reçu en préfecture le 13/07/2023

Publié le

ID : 069-216902569-20230629-V_DEL_230629_8-DE



CONTRAT DE MAINTENANCE





1	CONTRAT D'ENTRETIEN ET DE MAINTENANCE	4
2	CONDITIONS GENERALES	5
2.1	OBJET DU CONTRAT	5
2.1.1	Installations concernées	5
2.2	PRESTATIONS HORS CONTRAT	13
2.2.3	Conditions de paiement	16
2.2.4	Obligation de discrétion	17
3	CONDITIONS PARTICULIERES	22
3.1	MATERIEL CONCERNE PAR LE PRESENT CONTRAT	22
4	CONDITIONS FINANCIERES	45
5	GAMMES DE MAINTENANCE	47

Page 3 sur 52

71 rue Etienne Dolet 94146 Alfortville cedex ■ Tél. : 01 43 96 16 56 ■ Fax. : 01 43 96 81 76

SAS au capital de 50 000 € R.C.S CRETEIL 394 959 027 APE 453F N° TVA FR 74 394 959 027



3 CONTRAT D'ENTRETIEN ET DE MAINTENANCE

ENTRE LES SOUSSIGNES :

PEOPLEBABY et l'ensemble des entités listées

9 avenue Hoche

75008, Paris

Représenté par : M. Christophe DUREUX, en sa qualité de Président.

Inscrite au Registre du Commerce et des Sociétés de Paris

Sous le numéro : 479 182 750 006 67

Ci-après dénommer LE CLIENT

ET

VIGILIS SAS

71 Rue Etienne Dolet.

94146 ALFORTVILLE CEDEX

Représentée par : M. Andrea Paoletti, en sa qualité de Président.

Inscrite au registre du commerce de : Creteil

Sous le numéro : 394 959 027

Ci-après dénommé Le Prestataire

L'AJU/LE PAK1

Ci-après dénommés individuellement « Partie » et collectivement les « Parties »

Il a été convenu et arrêté ce qui suit :

Page 4 sur 52

71 rue Etienne Dolet 94146 Alfortville cedex ■ Tél. : 01 43 96 16 56 ■ Fax. : 01 43 96 81 76

SAS au capital de 50 000 € R.C.S CRETEIL 394 959 027 APE 453F N° TVA FR 74 394 959 027

**INTERVENTIONS LURALES DE DÉPANNAGE :**

Le Prestataire pourra intervenir sur appel téléphonique en dehors des périodes programmées de maintenance préventive

Au titre du présent contrat, l'ENTREPRISE assurera sur simple appel téléphonique du CLIENT ou de son représentant, le dépannage des installations (facturables selon les conditions hors contrat). La prise en charge de l'intervention sera effective dans un délai fixé ci-dessous.

Pour toute intervention curative VIGILIS réalisera le dépannage des installations

Les pièces, les matières consommables ainsi que la main-d'œuvre correspondant à leur mise en place feront l'objet d'une facturation séparée.

SAUF PENDANT LA PERIODE DE GARANTIE CONSTRUCTEURS

Les factures seront établies suivant le bon d'intervention d'après les taux forfaitaires hors taxes suivants :

Pour les lots CVC, Pb et CFO**Heures ouvrées :**

LUNDI au JEUDI de 8 H à 19 H00

VENDREDI de 8 H à 19 H00

Technicien 65.00 € par heure HT

Déplacement 75.00 € par jour HT

Main d'œuvre pour les travaux de nuit :

Technicien 120.00 € par heure HT

Déplacement 110.00 € par jour HT

Pour les lots GFA**Heures ouvrées :**

LUNDI au JEUDI de 8 H à 19 H00

VENDREDI de 8 H à 19 H00

Technicien 115.00 € par heure HT

Déplacement 90.00 € par jour HT

Main d'œuvre pour les travaux de nuit :

Technicien 230.00 € par heure HT

Déplacement 180.00 € par jour HT

Page 42 sur 52

71 rue Etienne Dolet 94146 Alfortville cedex ■ Tél. : 01 43 96 16 56 ■ Fax. : 01 43 96 81 76

SAS au capital de 50 000 € R.C.S CRETEIL 394 959 027 APE 453F N° TVA FR 74 394 959 027



En cas de variation du taux de TVA ou de création d'une nouvelle taxe, le prix sera toujours basé sur le montant hors taxes auquel seront appliqués les nouveaux taux.

Dans le cas où le dépannage nécessiterait des réparations importantes n'entrant pas dans le cadre des prestations prévues au présent contrat, le Prestataire s'engage à établir un devis de réparation.

Garantie

Si des Matériels et/ou des pièces détachées neufs sont fournis par le Prestataire en cours d'exécution du Contrat, ils sont garantis pendant une durée de douze (12) mois à compter de leur livraison. La garantie couvre tout vice de fonctionnement provenant d'un défaut de matière ou de fabrication. Le Client doit impérativement, pour bénéficier de la présente garantie, signaler par écrit au Prestataire tout défaut ou vice constaté dans les quinze (15) jours qui suivent sa constatation en joignant la facture d'achat. Au titre de la garantie, le Prestataire remplacera ou réparera gratuitement, selon son choix, les pièces reconnues défectueuses par ses services techniques. Cette garantie est strictement limitée au remplacement ou à la réparation des pièces défectueuses dans les ateliers du Prestataire et exclut l'indemnisation des dommages matériels ou pertes d'exploitation causés directement ou indirectement. Le remplacement des pièces défectueuses ne pourra augmenter le délai de garantie du Matériel.

La garantie est exclue :

- si le vice de fonctionnement provient d'une intervention effectuée par une personne non autorisée à intervenir par le Prestataire ;
- si le vice de fonctionnement provient de l'usure normale du bien, d'une négligence, d'un défaut de surveillance ou d'entretien ou est consécutif à un sinistre ;
- en cas de protection insuffisante du Matériel contre les chocs, chutes, intempéries, foudre, gel, dégradations et agressions de toute sorte, mauvaise utilisation du Matériel, malveillance ou un cas de force majeure ;
- en cas d'observation des prescriptions de montage et de raccordement, de mise en service et d'entretien ou encore de celles résultant de la notice d'exploitation accompagnant le Matériel.

La garantie accordée par le Prestataire ne saurait excéder celle consentie par le fabricant du Matériel.

Conditions de Paiement

La rémunération annuelle fera l'objet d'une facturation selon les termes suivants :

60 jours date de factures, facture à la réception des rapports

(Le paiement sera effectué à 30 jours à compter de la facturation.

A défaut de paiement à l'échéance, conformément à l'article L. 441-10 du Code de commerce, toute somme due rendra exigible, le jour suivant la date de règlement figurant sur la facture, des pénalités de retard calculées au prorata temporis sur la base d'un taux annuel égal à trois fois le taux d'intérêt légal en vigueur ainsi qu'une indemnité forfaitaire pour frais de recouvrement fixée à 40 €.



Adresse de Facturation :

PEOPLE&BABY
3 Cours Charlemagne
69002 Lyon

VIGILIS
MULTIMÉDIAS MULTITECHNIQUE

4 CONDITIONS FINANCIÈRES

Rémunérations Détaillées

Base

La rémunération comprend des prestations de base rémunérées forfaitairement et éventuellement des prestations supplémentaires rémunérées sur attachements régulièrement signés.

En rémunération des prestations de base faisant l'objet du présent contrat, le Client versera à l'Entreprise une somme forfaitaire annuelle terme de :

Montant de la redevance annuelle pour l'I.D.F.

Département	Montant
PARIS	6 780,00 €
SEINE ET MARNE	3 874,00 €
YVELINE	17 231,00 €
ESSONNE	5 887,00 €
HAUT DE SEINE	11 862,40 €
SEINE SAINT DENIS	10 002,00 €
VAL DE MARNE	9 477,00 €
VAL D'OISE	8 976,00 €

MONTANT H.T. SANS OPTION pour l'I.D.F. **74059,40 €**

Montant de la redevance annuelle pour les autres régions.

Région	Montant
AUVERGNE RHONE ALPE	35 639,56 €
BOURGOGNE FRANCHE COMTE	17 284,00 €
BRETAGNE	6 330,00 €
CENTRE VAL DE LOIRE	13 174,00 €
GRAND EST	16 024,00 €
HAUTS DE FRANCE	42 317,83 €
NORMANDIE	6 932,00 €
NOUVELLE-AQUITAINE	7 693,88 €
OCCITANIE	32 109,82 €
PAYS DE LA LOIRE	7 077,00 €
PROVENCE ALPES COTE D'AZUR	19 826,34 €

MONTANT H.T. SANS OPTION pour les autres régions **203198,43 €**

Page 45 sur 52

71 rue Etienne Dolet 94146 Alfortville cedex ■ Tél. : 01 43 96 16 56 ■ Fax. : 01 43 96 81 76

SAS au capital de 50 000 € R.C.S CRETEIL 394 959 027 APE 453F N° TVA FR 74 394 959 027

VIGILIS
MULTIMÉDIAS MULTITECHNIQUE

Montant des options

Redevance accès à l'astreinte **-7000,00 € - Non soumis**

Redevance accès à GMAO **-9000,00 € Offert**

MONTANT H.T. DES OPTIONS **16000,00 €**

MONTANT H.T SANS OPTION CONTRAT N° CE 21-017 **277257,83 €**

T.V.A. 20% **55451,56 €**

TOTAL T.T.C. ANNUEL CE 21-017 **332709,39 €**

Fait en deux exemplaires originaux.

A Alfortville le : 29/09/2021

Le Client
PEOPLE&BABY
Mr Jean-Marie Sabetta- Directeur des opérations

VIGILIS
Le Président
M. Andréa PAOLETTI

Lu et approuvé
Lu et approuvé

*L. et approuvé
P. JM Sabetta
Théo LAPARCIS*

VIGILIS
SAS au capital de 50 000 Euros
ZA Les Jardins d'Alfortville
71, rue Etienne Dolet, 94146 Alfortville Cedex
Tél. : 01 43 96 16 56 Fax : 01 43 96 81 76
RCS CRETEIL 394 959 027

Page 46 sur 52

71 rue Etienne Dolet 94146 Alfortville cedex ■ Tél. : 01 43 96 16 56 ■ Fax. : 01 43 96 81 76

SAS au capital de 50 000 € R.C.S CRETEIL 394 959 027 APE 453F N° TVA FR 74 394 959 027

ARRETE MARIE LOUIS SABY

REPUBLIQUE FRANCAISE

GRAND LYON
la métropole

EXTRAIT DU REGISTRE DES ARRETES DU PRESIDENT DE LA METROPOLE DE LYON

ARRETE N° 2021-10-28-R-0780

Communes : Vaulx-en-Velin

Objet : **Établissement d'accueil de jeunes enfants - Marie-Louise Saby - Changement de direction**

Service : Délégation Solidarité, habitat et éducation - Direction Santé et PM

n° provisoire 4352

Le Président de la Métropole de Lyon

Vu les articles L 2324-1 à L 2324-4, L 2326-4 et les articles R 2324-16 à R 2324-50-4 du code de la santé publique ;

Vu les articles L 214-1 à L 214-7 et D 214-7 et D 214-8 du code de l'action sociale et des familles ;

Vu l'arrêté du Président de la Métropole n° 2019-06-05-R-0468 du 5 juin 2019 autorisant la société par actions simplifiée (SAS) People and Baby à ouvrir un établissement d'accueil d'enfants de moins de 6 ans situé 102-104 avenue Gabriel Péri 69120 Vaulx-en-Velin et à en assurer la gestion et l'exploitation par délégation de service public ;

Vu l'arrêté du Président de la Métropole n° 2019-12-17-R-0879 du 17 décembre 2019 autorisant la SAS People and Baby à étendre la capacité de l'établissement d'accueil d'enfants de moins de 6 ans situé 102-104 avenue Gabriel Péri 69120 Vaulx-en-Velin à 44 places en accueil collectif régulier et occasionnel ;

Vu l'arrêté du Président de la Métropole n° 2020-07-16-R-0569 du 16 juillet 2020 donnant délégation de signature à madame Lucie Vacher, Vice-Présidente ;

Vu le dossier complet de demande de modification de l'autorisation porté devant le Président de la Métropole le 15 septembre 2021 par la SAS People and Baby représentée par monsieur Yohann Graire et dont le siège est situé 8 avenue Hoche à Paris 8ème ;

arrête

Article 1^{er} - La fonction de directrice de l'établissement d'accueil d'enfants de moins de 6 ans de type crèche collective et de catégorie grande creche dénommé Marie-Louise Saby et situé 102-104 avenue Gabriel Péri 69120 Vaulx-en-Velin est assurée par accord tacite par madame Nathalie Jimenez, titulaire du diplôme d'éducateur de jeunes enfants (un ou plusieurs temps plein ou sein de cet équipement).

Article 2 - La capacité est maintenue à 44 places en accueil collectif régulier et occasionnel, pour des enfants âgés de moins de 6 ans du lundi au vendredi de 7h00 à 18h30.

Métropole de Lyon n° provisoire 4352 2

Article 3 - Les activités de cet établissement doivent être réalisées conformément aux normes établies par les textes visés relatifs au fonctionnement de la structure, aux effectifs et à la qualification des personnels des établissements d'accueil des enfants de moins de 6 ans.

Article 4 - Conformément à l'article R 2324-24 du code de la santé publique, tout projet de modification portant sur un des éléments du dossier ou sur une des mentions de la présente autorisation doit être porté à la connaissance du Président de la Métropole sans délai.

Article 5 - Madame la Directrice générale est chargée de l'exécution du présent arrêté qui sera applicable après affichage et transmission au représentant de l'État dans le département. Une ampliation sera notifiée à l'établissement.

Lyon, le 28 octobre 2021

Pour le Président,
la Vice-Présidente déléguée,

Signé
Lucie Vacher

Affiché le : 28 octobre 2021

Accusé de réception en préfecture :
069-20064697-20211028-271460-AR-1-1
Date de télétransmission : 28 octobre 2021
Date de réception préfecture : 28 octobre 2021

COPIE CONFORME


Dr Marie-Sophie BARTHET-DEURIEN
Directrice Santé PMI
Métropole de Lyon

DECLARATION CAF MARIE LOUISE SABY


**Déclaration réelle 2022 pour la période du
01/01/2022 au 31/12/2022**

Cette déclaration a été transmise à votre Caf le 30/05/2023 à 10:14:14

Établissement d'Accueil du Jeune Enfant : EAJE MARIE LOUISE SABY

> Synthèse des données déclarées

	Réelle 2022	Réelle 2021	Réelle 2020
Nombre d'heures réalisées	72363.00	66006.00	52653.00
Nombre d'heures facturées	77360.00	71381.00	57520.00
Taux de ressortissants du régime général	100.00	100.00	100.00
Capacité d'accueil théorique	119922.00	113344.00	106260.00
Capacité d'accueil modulée			
Total charges	720131.00	645481.00	580372.00
Participations familiales déductibles de la PS	90558.00	84641.00	70416.00
Prix de revient	9.95	9.78	11.02
Montant de la subvention PSO	375651.74 *	294590.31	232395.28
Résultat de l'exercice	-118906.00	-115564.00	-27140.00

> Montant de la subvention PSO **estimé** sur la base de votre déclaration réelle 2022 :

375 651,74 € *

*Le présent document constitue une estimation du montant de la subvention PSO, pour l'année indiquée, à partir des informations que vous avez saisies au cours des étapes précédentes, il ne saurait engager la Caf sur le montant définitif de la subvention PSO à percevoir. Ce document ne peut en aucun cas constituer un avis officiel de versement. Dès lors, il ne doit pas être présenté à des organismes pour bénéficier d'un avantage quelconque.

> Commentaire complémentaire ajouté avant la transmission

Bonjour,
L'augmentation du compte charge 62 s'explique par 115K€ de personnel intérimaire. Il était de 0€ en 2020 et 31 708 € en 2021.
Cette crèche est en gestion DSP, nous n'avons pas de réservation entreprise d'où le compte 747 à 0.
Pour finir concernant l'état de santé financière, des actions ont été mises en places afin d'améliorer l'occupation.

Emplacement réservé à la Caf

DECLPART 30052023 101416

PAGE 1/4


**Déclaration réelle 2022 pour la période du
01/01/2022 au 31/12/2022**

Établissement d'Accueil du Jeune Enfant : EAJE MARIE LOUISE SABY

> Données d'activités déclarées

Autorisation de fonctionnement	Autres données
Date début d'autorisation de fonctionnement	17/12/2019
Date fin d'autorisation de fonctionnement	
Nombre de places 0 à moins de 6 ans	14

Heures de présence

Nombre d'heures de présence 72 363,00

Heures facturées

Nombre d'heures facturées 77 360,00

Emplacement réservé à la Caf

DECLPART 30052023 101416

PAGE 2/4

DECLARATION CAF MARIE LOUISE SABY

Déclaration réelle 2022 pour la période du
01/01/2022 au 31/12/2022

Établissement d'Accueil du Jeune Enfant : EAJE MARIE LOUISE SABY

➤ Données financières déclarées

Charges		Produits		
60	Achats	71 231,00	70623 Prestation de Service reçue de la Caf	389 164,00
61	Services extérieurs	14 630,00	70624 Fonds d'accompagnement reçu de la Caf	4 199,00
62	Autres services extérieurs	1 19 074,00	70641 Participations familiales déductibles de la PS	90 558,00
63A	Impôts et taxes liés aux frais de personnel	31 772,00	70642 Participations familiales (ou participation des usagers) non déductibles de la PS	
63B	Autres impôts et taxes	1 169,00		
64	Frais de personnel	4 18 319,00	708 Produits des activités annexes	
			741 Subventions et prestations de service versées par l'Etat	
			742 Subventions et prestations de service régionales	
			743 Subventions et prestations de service départementales	
			744 Subventions et prestations de service communales	92 804,00
			7451 Subventions d'exploitation et prestations de service versées par des organismes nationaux (dont PS MSA, SNCF)	
			7452 Subventions d'exploitation CAF	
			746 Subventions et prestations de services des EPCI (intercommunalité)	
			747 Subventions exploitation et prestations de service versées par une entreprise	
			748 Subventions et prestations de service versées par une autre entité publique	

Emplacement réservé à la Caf

DECLPART 30052023 101416

PAGE 3/4

Déclaration réelle 2022 pour la période du
01/01/2022 au 31/12/2022

Charges		Produits		
65	Autres charges de gestion courante	36 174,00	75 Autres produits de gestion courante	24 500,00
66	Charges financières		76 Produits financiers	
67	Charges exceptionnelles	9 179,00	77 Produits exceptionnels	
68	Dotations aux amortissements, Dépréciations et Provisions	18 583,00	78 Reprise sur amortissement, Dépréciations et Provisions	
69	Impôts sur les bénéfices	720 131,00	79 Transfert de charges	
86	Contributions volontaires		87 Total produits	601 225,00
CC	Total charges et contributions volontaires	720 131,00	PC Total produits et contrepartie des contributions volontaires	601 225,00

Emplacement réservé à la Caf

DECLPART 30052023 101416

PAGE 4/4

NOTE DE REPONSE



NOTE DE RÉPONSE
SUITE A LA PRESENTATION DU RAPPORT
ANNUEL

MAIRIE DE VAULX EN VELIN

Lyon, le 06/06/23

PEOPLE & BABY

NOUS ENFANTS MERITENT LE MEILLEUR

Quelles actions sont mises en place au sein de People&Baby pour fidéliser ses salariés ?

Tout d'abord, nous avons revalorisé les salaires des professionnelles par rapport au secteur sur l'année 2022.

En matière de ressources humaines et avantages nous proposons à nos salariés :

- Tickets restaurants d'une valeur faciale de 7€/jour travaillé (prise en charge à 50%)
- Mutuelle entreprise avantageuse : ALAN
- Prévoyance pour les salariés cadres
- Comité d'entreprise offrant des réductions notamment sur les loisirs
- Prime pour cooptation - entre 300€ et 500€ suivant les profils recherchés et le territoire
- Prime d'objectif fixée à l'échelle de la crèche permettant à l'équipe d'organiser un événement ou d'acheter du matériel améliorant leur bien-être au sein de la structure.
- Vêtements de travail
- Aide financière à l'achat du vélo pour les salariés se rendant en crèche à vélo
- Dispositif de formation de qualité avec un organisme interne certifié agréé dans la petite enfance (Enfance Pour Tous) qui propose 11 thématiques de formation par an.
- Programme de mobilité et d'accompagnement de carrière (VAE...)
- Aménagement du temps de travail pour les femmes enceintes
- Possibilité de proposition d'une place en crèche dans l'une de nos crèches privées pour les salariés parents habitant à proximité de nos structures
- Jours de congé pour événements familiaux.
- Bon d'achat pour des chaussures de travail

Ensuite, nous menons des actions de « fidélisation » et d'implication du personnel. Nous accordons beaucoup d'importance aux formations. Nous proposons à minima 2 jours de formation par an pour chaque salarié. Ainsi on observe un salarié qui est plus motivé, stimulé et cela lui permet de sortir de son quotidien. Nous responsabilisons énormément nos salariés. Ils prennent ainsi des initiatives et peuvent proposer des projets qu'ils souhaitent développer dans la crèche. Il y a donc une réelle implication de chaque membre du personnel.

Nous proposons également de faire évoluer le personnel et de l'accompagner dans la définition de son plan de carrière. Témoigner sa confiance et sa gratification envers son personnel et lui permettre d'évoluer vers des postes à plus forte responsabilité va contribuer au bien-être du salarié, va lui permettre de se projeter sur du long terme dans la crèche, et de se fixer des objectifs.

De plus, nous encourageons le travail en équipe au sein des structures et les actions de « Team Building » afin d'impliquer chaque professionnel dans sa mission, de créer

NOTE DE REPONSE

PEOPLE & BABY
NOS ENFANTS MERITENT LE MEILLEUR

une véritable atmosphère positive favorisant le bien-être des salariés et ainsi, de fidéliser le personnel et l'équipe au complet.

C'est pourquoi, nous incitons la directrice à mettre en place diverses actions favorisant la cohésion d'équipe et le bien-être des professionnels :

- Des réunions de crèche hebdomadaires sont organisées au sein de chaque crèche par la directrice. Cela permet d'échanger sur les événements de la semaine, les bonnes pratiques et les idées de projets ou d'activités de chacun. Ce moment d'échange permet de mieux encadrer les professionnels et de leur donner la possibilité d'exprimer leurs idées. Ainsi, les équipes sont plus impliquées dans la mise en place et le respect du projet pédagogique.
- Des réunions d'équipe ont lieu chaque mois en présence de la directrice et du responsable opérationnel de façon à échanger sur les projets à mener sur le trimestre (projet en cours, idées, situation préoccupante, bilan périodique, vie des sections, organisation...), à mettre en place des projets à plus long terme, à organiser l'événement du mois et à motiver les équipes autour du projet commun
- Des points d'équipe par section en plus des réunions hebdomadaires avec l'ensemble de l'équipe, les équipes de chaque section se retrouvent pour des points réguliers (à minima hebdomadaires) afin d'échanger sur la vie de la section.
- Des événements de « Team Building » (ex : jeu collectif, dîner d'équipe) pour lesquels la directrice devra être force de proposition et pour lequel elle dispose d'un budget chaque année. Ce budget peut également servir à organiser des repas ou des moments conviviaux quotidiens (petit déjeuner...).
- La directrice dispose également d'un budget de 25€/ETP/trimestre afin de valoriser les équipes, soit en proposant une sortie, un achat pour la salle du personnel, un bouquet de fleurs pour les anniversaires, etc.

Plus généralement, la directrice de la crèche est formée au management des équipes dans un but de fédérer les équipes sans créer de disparités (reconnaissance collective des bonnes actions et des projets communs, implication de chaque professionnel par l'attribution de petites responsabilités individuelles, valorisation des propositions et compétences particulières, etc...).

Primes sur objectif

Des primes sur objectif à destination du personnel sont également proposées à l'équipe. Elles ont pour objectif de récompenser les résultats, la régularité et les efforts de toute l'équipe de la crèche. Fixées sur des objectifs mensuels ou annuels, ces primes représentent un potentiel annuel qui s'élève jusqu'à 1 200€ par an.

Prime pour cooptation

Afin d'optimiser nos recrutements en personnel encadrant et qualifié, People&baby développe une politique de cooptation permettant à tous les collaborateurs de faire la

PEOPLE & BABY
NOS ENFANTS MERITENT LE MEILLEUR

promotion de People&baby, de son réseau de crèches, du confort de travail et des avantages sociaux que l'entreprise peut offrir à ses collaborateurs. Ainsi, les primes pour cooptation varient entre 350€ et 550€ suivant les profils recherchés et la disparité des ressources du territoire cité.

Parité

Au regard des derniers chiffres du bilan social 2020 de People&baby, parmi les professionnels au sein du réseau de 750 crèches, 1,84% sont des hommes. Parmi ces 110 hommes, 30% encadrent des enfants (majoritairement des agents de la petite enfance) et 35% sont cuisiniers ou agents de service.

Il nous est ainsi difficile de nous engager sur la présence d'hommes au sein de la crèche.

Pour autant, la parité est une priorité de notre politique RH, et nous nous engageons à ne faire subir aucune discrimination à l'embauche dans le cadre du recrutement de la crèche.

On peut également citer cette source du centre de formation : *Lorsqu'on évoque le milieu de la petite enfance, on pense bien souvent aux femmes... À tort, car depuis quelques années, la part de femmes qui travaillent dans ce secteur tend à diminuer avec l'arrivée de nombreux hommes ! Malgré cela, l'égalité hommes femmes est encore loin d'être atteinte dans le domaine de la petite enfance. De nos jours, l'insertion professionnelle de la gent masculine dans le monde de la petite enfance est minime. En France, les hommes représenteraient seulement 1,5 % des travailleurs du secteur petite enfance*