

Envoyé en préfecture le 07/07/2025

Reçu en préfecture le 07/07/2025

Publié le

ID : 042-214202079-20250701-DL20250082-DE

CONSEIL MUNICIPAL

RAPPORT SUR LA DETTE 2024

1^{er} juillet
2025

SAINT-
CHAMOND

SOMMAIRE

PREAMBULE	Page 3
LES REPERES NATIONAUX DES COMMUNES DE 20 à 50 000 HABITANTS	Page 3
LES RATIOS QUALITATIFS DE LA DETTE COMMUNALE	Page 4
LA DETTE COMMUNALE AU 31 DECEMBRE 2024	Page 8
LES ACTIONS MENEES EN 2024	Page 11
LES ACTIONS ENVISAGEES POUR 2025	Page 11
CONCLUSION	Page 12

PREAMBULE

La circulaire n°IOCB1015077C du 25 juin 2010, portant sur les produits financiers offerts aux collectivités territoriales et à leurs établissements publics, préconise la réalisation par l'exécutif d'un rapport sur la gestion de la dette à destination de l'assemblée délibérante.

Ce rapport présente l'état de la dette contractée par la ville de Saint-Chamond pour financer les investissements en complément de l'autofinancement disponible.

Il comporte des éléments de comparaison avec les communes de la strate de 20 à 50 000 habitants. Les données de 2024 n'étant pas encore disponibles, le présent rapport fait état, comme chaque année, des chiffres N-2 pour comparaison.

LES REPERES NATIONAUX¹ des communes de 20 à 50 000 habitants.

Encours de la dette (stock) en € / habitant : 976,00 €

Annuité de la dette (capital + intérêts) en € / habitant : 126,00 €

Capacité de désendettement moyenne (Stock de dette / Epargne brute) = 4,65 ans

Encours de dette / Recettes réelles de fonctionnement : 58,97%

¹ Sources DGFiP / Taelys

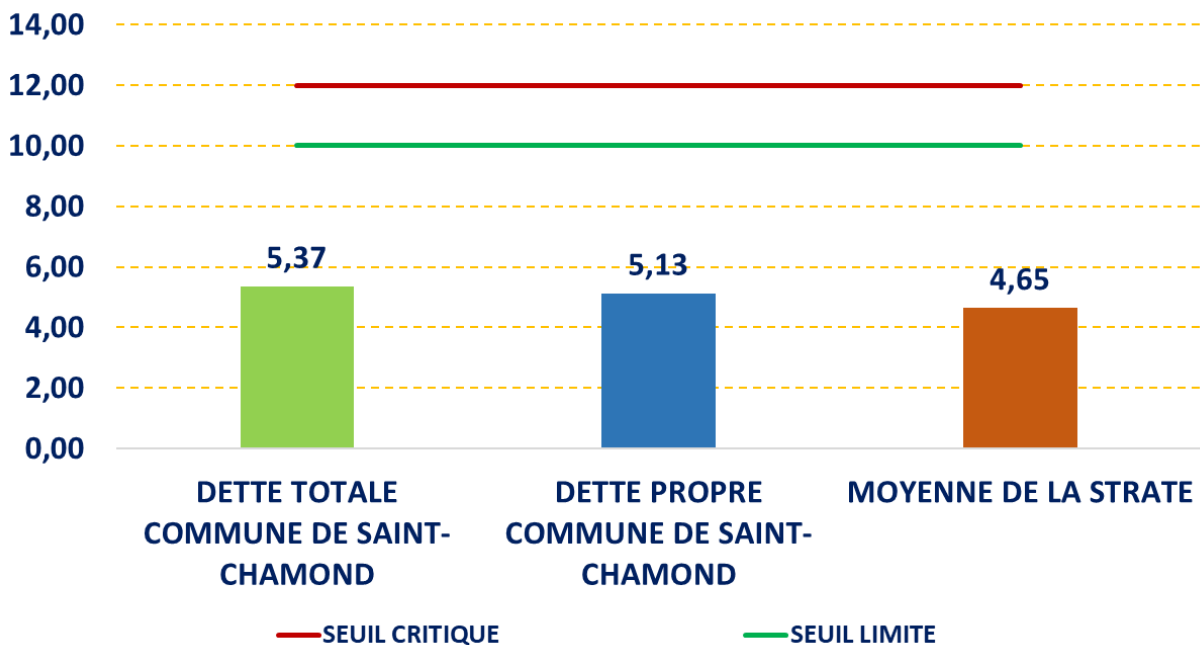
LES RATIOS QUALITATIFS DE LA DETTE COMMUNALE

La commune de Saint-Chamond détient des prêts pour des travaux de voirie et de parkings, dont les compétences ont été transférées à Saint-Etienne Métropole, respectivement en 2011 et 2016. A ce titre, la commune rembourse chaque année le capital et les intérêts de ces emprunts auprès des établissements bancaires, puis la métropole reverse les sommes correspondantes à la ville.

Ainsi, et pour rendre plus visible la réalité du stock de dette de la Commune, les graphiques ci-dessous font apparaître les ratios de la dette totale (intégrant la dette de Saint-Etienne Métropole), et ceux de la dette propre (hors dette de Saint-Etienne Métropole), de la commune de Saint-Chamond.

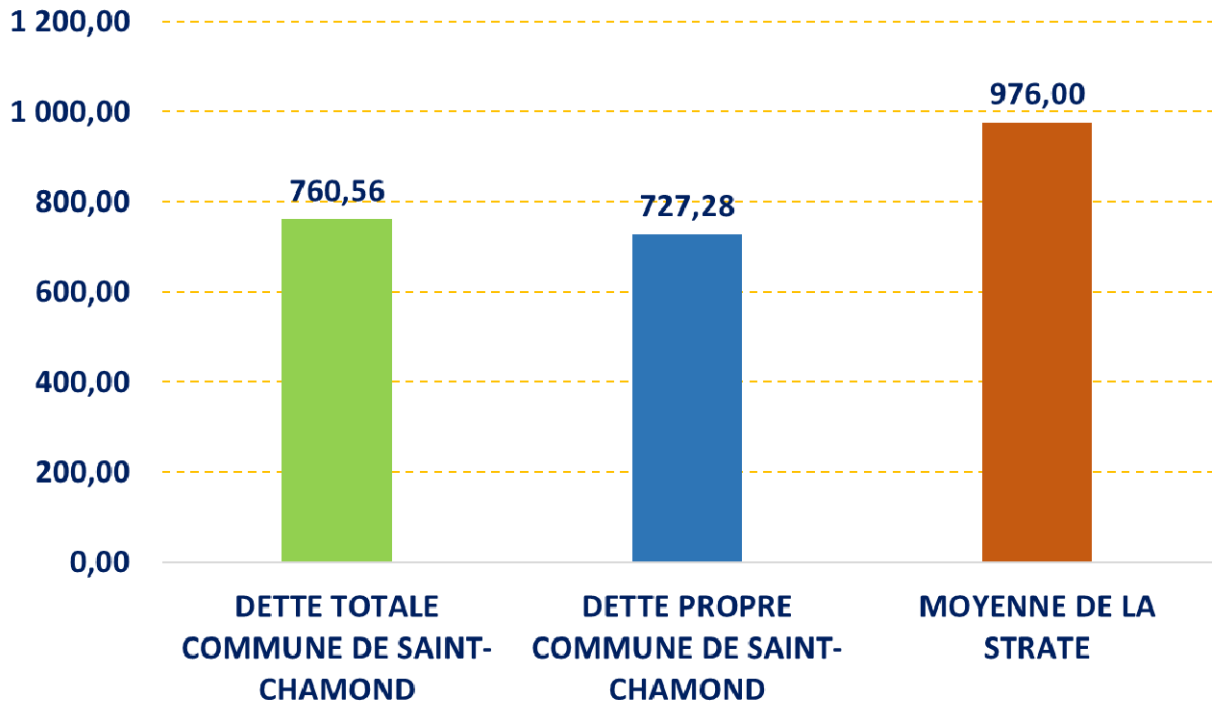
Capacité de désendettement (années)

Etalonnée en années, la capacité de désendettement mesure le temps qu'il serait nécessaire à la collectivité pour effacer totalement sa dette si elle mobilisait l'intégralité de son épargne brute dans ce but. Ce ratio fait partie des indicateurs institutionnalisés de contrôle du risque financier effectué par la chambre régionale des comptes et la Préfecture. Les seuils limites et critiques sont respectivement de 10 ans et 12 ans.



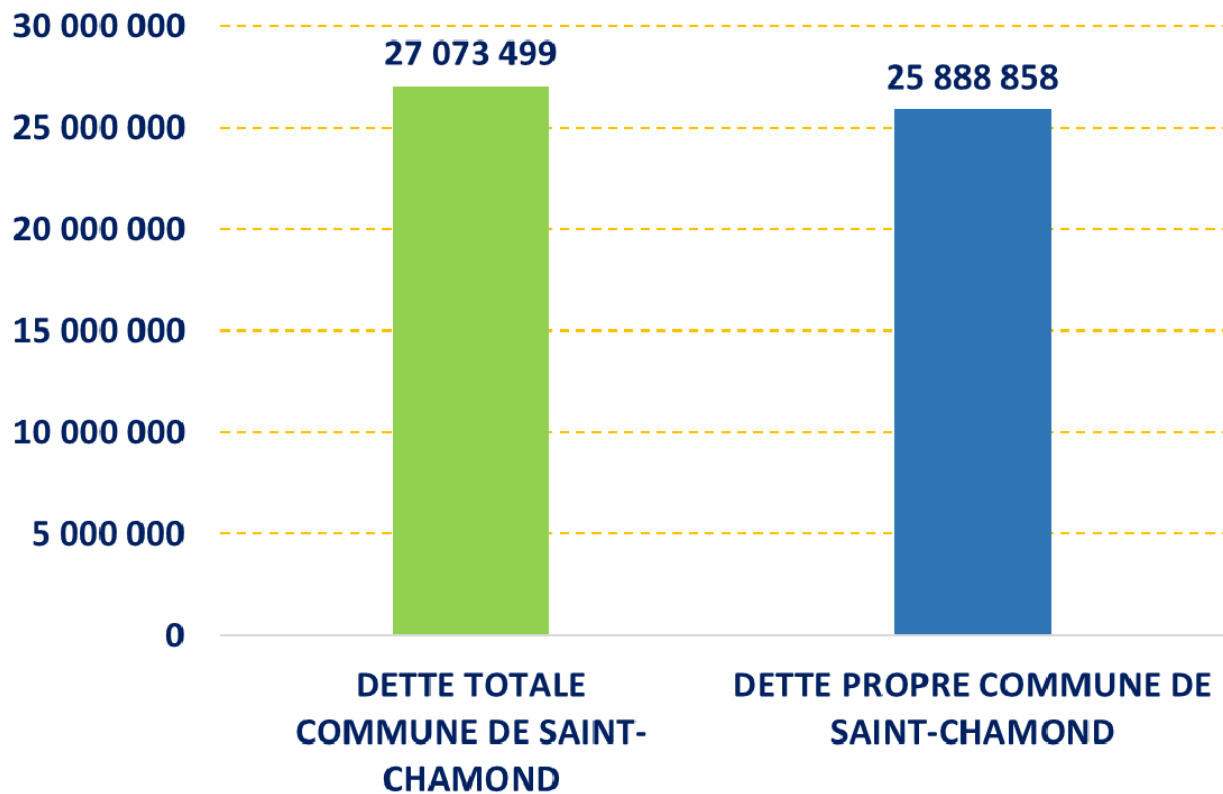
Encours de dette / habitant (€).

L'encours de dette par habitant met en avant la proportion du stock de dette que chaque habitant de la commune supporte.



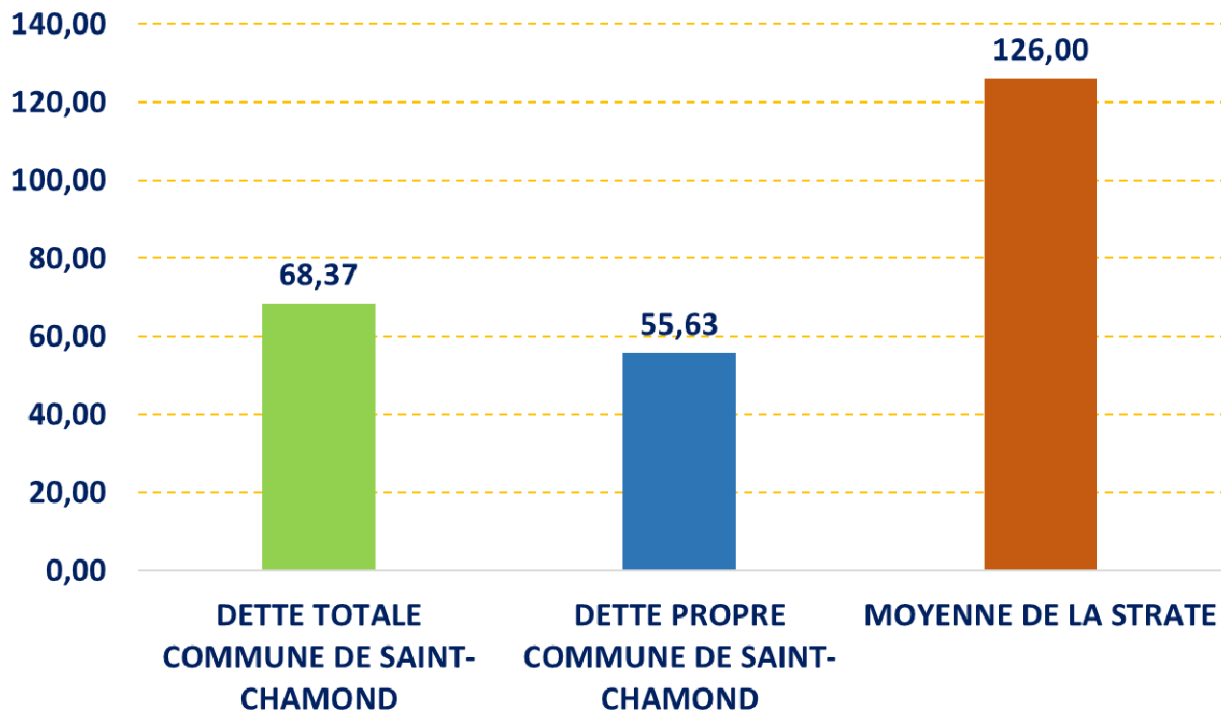
Encours de dette (€).

L'encours de dette correspond au stock de dette de la commune.

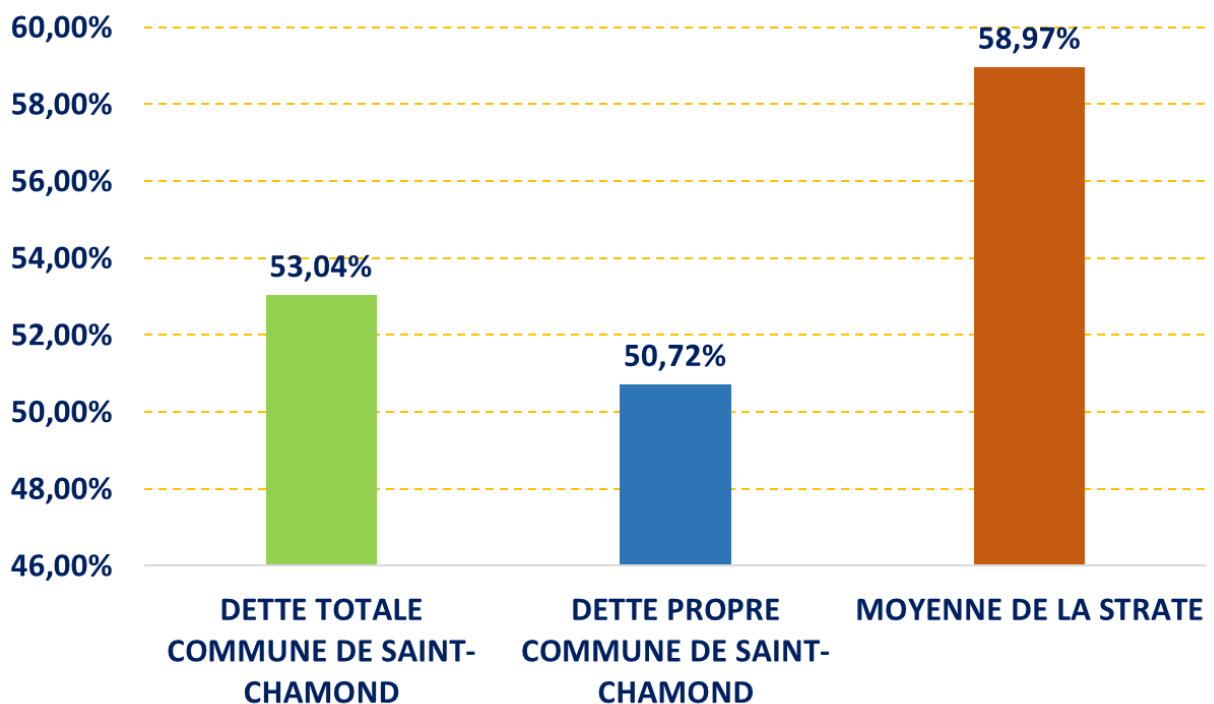


Annuité de la dette / habitant (€)

Ce ratio mesure le poids du remboursement annuel des capitaux d'emprunts majoré du remboursement des intérêts de la dette supporté par chaque habitant de la commune.

**Encours de dette / recettes de fonctionnement (%)**

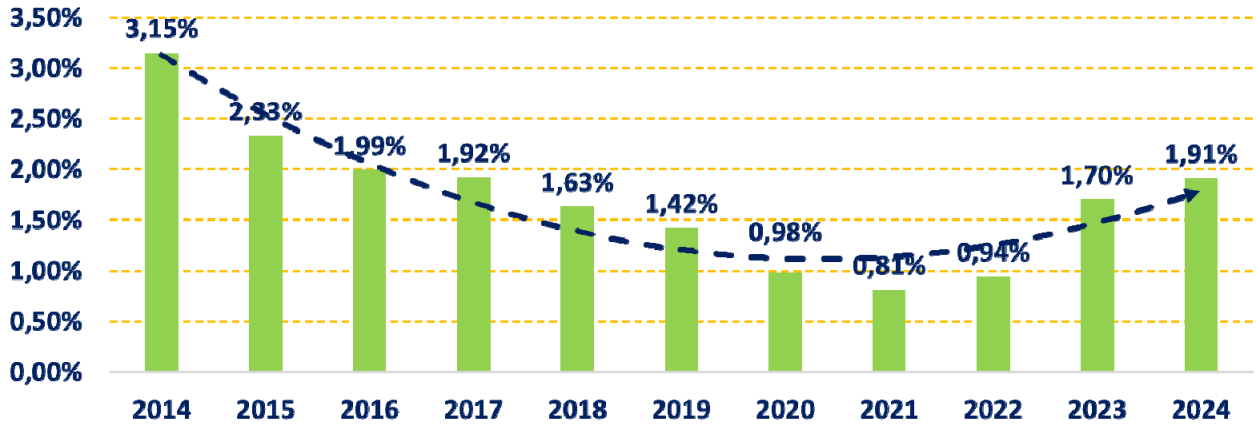
Ce ratio peut être considéré comme équivalent au taux d'endettement pour une personne privée.



Taux moyen de la dette (%)

Ce ratio est la moyenne des taux d'intérêts de tous les contrats détenus par une collectivité (fixe, variable...).

EVOLUTION TAUX MOYEN DE LA DETTE DE 2014 A 2024 POUR LA COMMUNE DE SAINT-CHAMOND



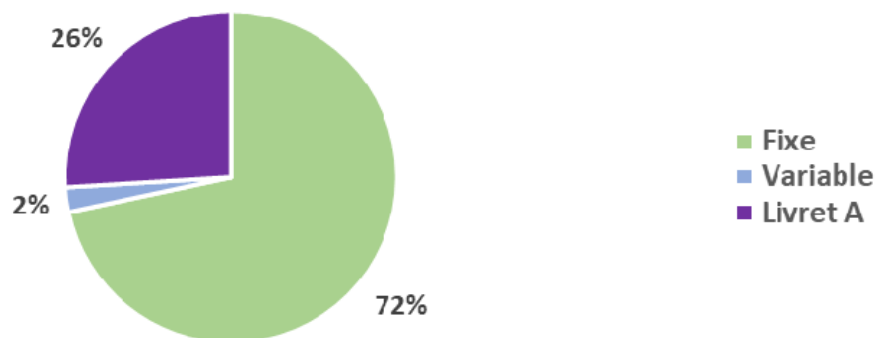
LA DETTE COMMUNALE AU 31 DECEMBRE 2024

La photographie de la dette communale totale au 31/12/2024 présente les caractéristiques suivantes :

Capital restant dû	27 073 499,29 €
Taux moyen	1,91%
Durée de vie résiduelle	16 ans et 9 mois
Nombre de lignes	10

Les différents éléments composant la structure de la dette communale sont les suivants :

La dette communale se structure autour de trois grands types de taux :



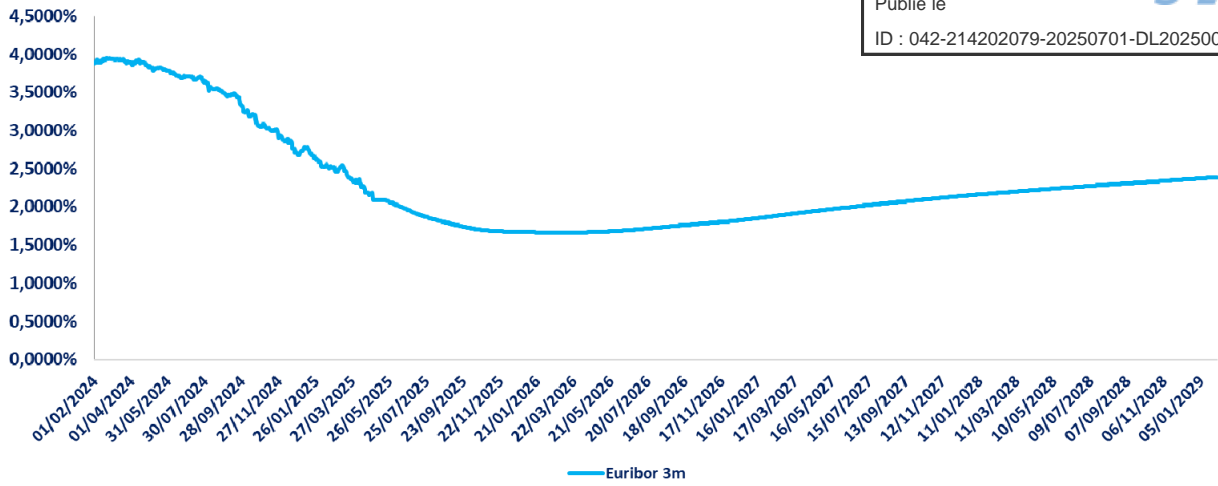
- Les emprunts à taux fixe représentent 72% de la dette communale. La ville a pu bénéficier de taux fixes très attractifs entre 2015 et 2022.
- Une part de la dette communale est construite sur le **livret A**.

Le livret A est basé sur le taux de l'inflation et constitue une sécurité face aux aléas du marché car il est encadré par les pouvoirs publics. Au 1er février 2023, le taux du livret A s'établissait à 3 %, puis a été ramené à 2,4 % au 1er février 2025. Le taux devrait encore baisser cet été, sous l'effet du ralentissement de l'inflation et des baisses de taux de la Banque centrale européenne.

- Les emprunts à taux variable de la dette communale sont construits sur l'index suivant :

L'EURIBOR (Euro Inter Bank Offered Rate) 3 mois désigne le taux moyen offert sur le marché interbancaire de la zone Euro. C'est la moyenne des taux à horizon 3 mois communiqués par un échantillon d'établissements de la zone Euro après élimination des 15% des banques les plus élevées et des 15% les plus basses.

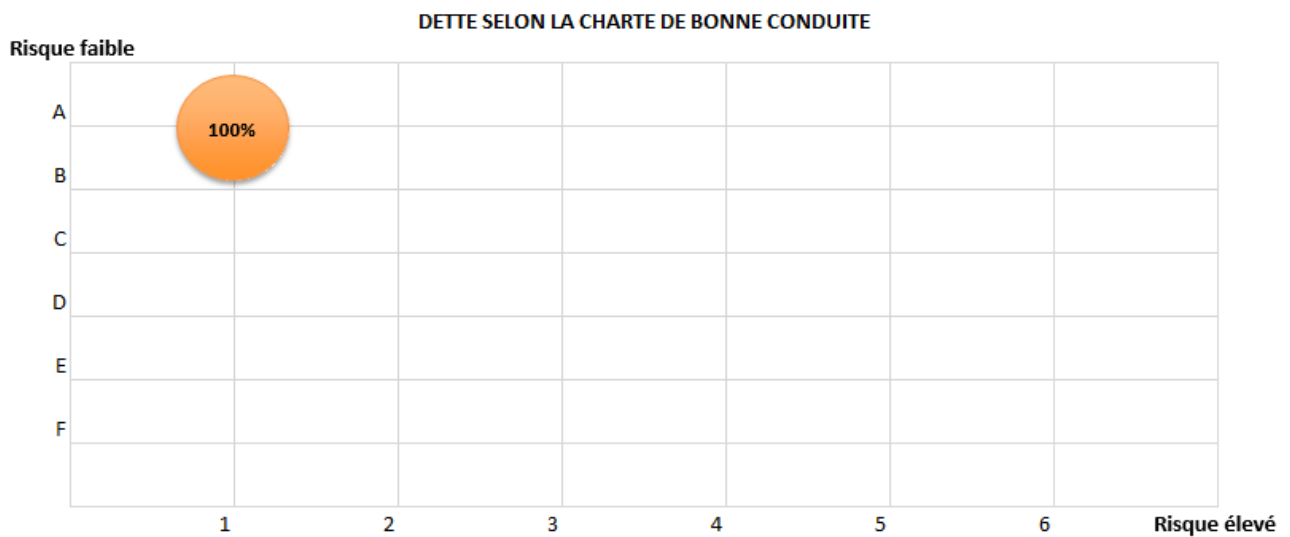
Le graphique ci-dessous donne l'évolution historique et future à début 2029 de l'EURIBOR 3 mois estimée à avril 2025.



En 2024, l'Euribor a poursuivi la tendance amorcée en 2023. Bien qu'un léger rebond ait été observé au cours des premiers mois de l'année, atteignant 3,95 % en février, le taux a finalement reculé pour s'établir à 2,7 % en décembre 2024. Ainsi, le taux est resté fluctuant entre 2,7 % et 3,95 % tout au long de l'année, marquant un recul par rapport au pic d'environ 4 % atteint fin 2023. Cette tendance reflète les efforts déployés par la BCE pour maîtriser l'inflation et ralentir la surchauffe de l'économie.

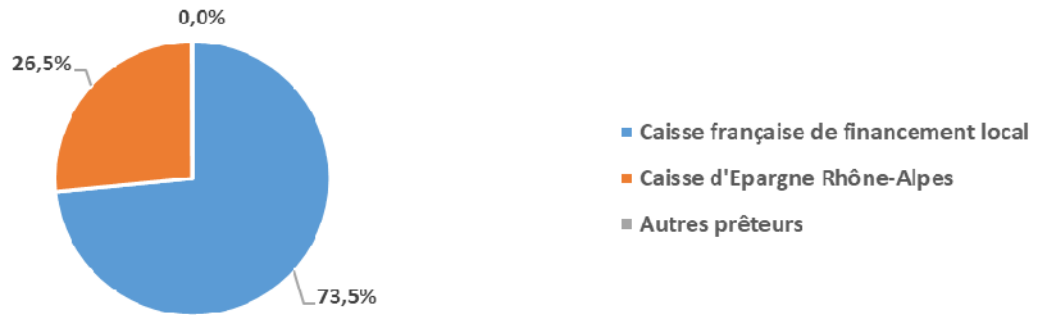
Au regard de la charte de bonne conduite dite « charte Gissler », cherchant à présenter la dette d'une collectivité selon son degré de risque, du moins risqué (1A) au plus risqué (6F), voici, ci-après, la cotation de la dette communale :

Taille de la bulle = % du capital restant dû.



La cotation GISSLER de la dette globale de la ville est 1A, c'est-à-dire la moins risquée qui soit.

La répartition de la dette communale par prêteur présente les caractéristiques suivantes :



La dette se répartit entre 2 grands prêteurs historiques des collectivités territoriales : la Caisse d'épargne et la SFIL CAFFIL (gestionnaire des flux des anciens contrats Dexia CFL et des contrats actuels de la banque postale).

Le profil d'extinction de la dette communale

Les emprunts du stock de dette ont un profil d'amortissement du capital dit « linéaire » : à chaque échéance, le montant de capital remboursé est le même. Il est donc remboursé plus de capital à chaque échéance que sur un profil dit « progressif » par exemple, où celui-ci augmente peu à peu. Cela permet à la commune de se désendetter plus vite et donc de payer moins d'intérêts.

Remarques :

La durée de vie résiduelle du stock de dette de la commune est de 16 ans et 9 mois. Celle-ci est calculée en faisant la moyenne arithmétique des durées de vie restant à courir de chacun des emprunts de la ville de Saint-Chamond. Cette durée de vie résiduelle est en légère baisse par rapport à l'année dernière en raison du remboursement annuel des capitaux d'emprunt et, dans le même temps, de la mobilisation d'un emprunt de 1 million d'€ sur l'exercice 2024.

LES ACTIONS MENEES EN 2024

En 2024, la Commune de Saint-Chamond a levé un emprunt de 1 000 000€ auprès de la Banque Postale en fin d'année pour financer une partie de son programme d'équipements et, dans le même temps s'est désendettée pour la somme de 1 912 511 €. Dans un contexte contraint d'évolution des ressources, l'objectif poursuivi est de préserver l'équilibre financier et budgétaire de la commune, tout en continuant son programme d'investissement.

LES ACTIONS ENVISAGEES POUR 2025

Concernant la dette

La commune a emprunté 3 000 000€ en avril 2025. Ainsi, en l'absence de souscription de tout autre emprunt dans le courant de l'année, ou de tout remboursement par anticipation ou renégociation, la dette de la commune devrait présenter les caractéristiques suivantes au **31 décembre 2025** :

Capital restant dû	28 187 364€
Taux moyen	1,93%
Durée de vie résiduelle	16 ans et 11 mois
Nombre de lignes	11

Concernant la trésorerie

Suite au dernier emprunt contracté en avril 2025, la commune dispose à ce jour d'un stock de trésorerie suffisant pour financer les projets dans les mois à venir. Toutefois, la ville pourrait avoir recours à une ligne de trésorerie dans le deuxième semestre de l'année, en fonction de l'avancée des travaux d'investissement.

CONCLUSION

Le ratio de capacité de désendettement aujourd'hui institutionnalisé par la loi de finances montre toujours une situation favorable de la commune, avec une situation semblable à la moyenne observée des autres collectivités de la strate, qui ouvre donc une solution de financement possible pour les programmes d'équipements actuels et futurs.

Il faut toutefois rester très prudent à l'égard de la situation à un instant « t » de ce ratio. En effet, celui-ci se calcule de la façon suivante :

$$\text{Capacité de désendettement (CDD) mesurée en année} = \frac{\text{Total du stock de dette communal}}{\text{Épargne brute communale}}$$

Si pour la ville de Saint-Chamond, ce ratio est pour l'instant bien positionné, il peut en revanche se dégrader rapidement si chacune de ses composantes évolue dans le mauvais sens à savoir une augmentation du stock de dette communal et une baisse de l'épargne brute.

C'est la raison pour laquelle, malgré un contexte de plus en plus contraint (inflation, hausse des coûts de l'énergie...), la commune cherche à maîtriser au mieux l'évolution de ses dépenses de fonctionnement afin de dégager une épargne brute satisfaisante, et ainsi limiter le recours à l'emprunt et donc l'augmentation du stock de dette.

Par ailleurs, la politique de logement social communal a conduit la Commune, depuis plusieurs années, à garantir de nombreux emprunts pour le compte, **notamment**, de l'office public Habitat et Métropole. C'est ainsi qu'au 01/01/2025, le total du capital restant dû garanti s'élève à 58 875 513€ pour un remboursement en capital de 3 869 281€ sur 2024.