

Envoyé en préfecture le 08/07/2024

Reçu en préfecture le 08/07/2024

Publié le

ID : 042-214202079-20240702-DL20240097-DE



CONSEIL MUNICIPAL

RAPPORT D'ACCESSIBILITE COMMUNALE

2 JUILLET
2024

SAINT-
CHAMOND



TAB LE DES MATIÈRES

1 INTRODUCTION

Edito

Composition de la Commission d'Accessibilité Communale

3 PARTIE 1: SAINT-CHAMOND ET L'ACCESSIBILITE

Accessibilité des Etablissements Recevant du Public

Accessibilité de la voirie et des espaces publics

11 PARTIE 2: SAINT-CHAMOND, UNE VILLE INCLUSIVE

Agir pour l'accueil des publics

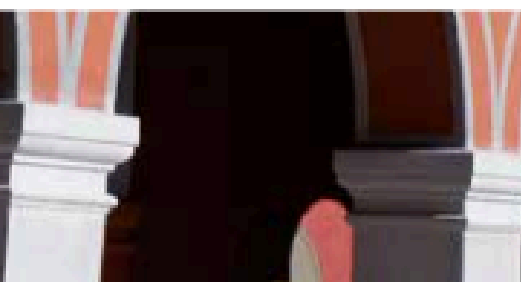
L'accessibilité Numérique

La ville et son personnel

JUILLET 2024



RAPPORT COMMUNAL D'ACCESSIBILITÉ



La ville de Saint-Chamond accorde une place particulière à sa politique handicap, avec notamment des investissements importants conduits ces dernières années. Elle a à cœur d'adapter ses équipements et espaces publics à tous les usagers, sans aucune exception.

Ce rapport d'Accessibilité 2023 rend compte des actions menées tout au long de l'année par les services municipaux, en lien avec les différentes associations présentes sur la ville.

Bien au-delà de la mise en conformité de nos équipements, il s'agit de permettre à chacun des usagers, quelque soit son handicap, son âge ou ses difficultés, d'avoir accès librement et sans contrainte à tous les services proposés par la ville.

Le champ d'action est très large et couvre de nombreux domaines : aménagement de la voirie, des bâtiments communaux, l'accueil des personnes en situation de handicap ou encore l'accès à l'information.

La ville est consciente de l'enjeu majeur que représente l'accessibilité sur le quotidien des usagers et travaille à rendre le territoire plus inclusif.

Axel DUGUA

Le maire
1^{er} Vice Président du SIPG

Ayse CALYAKA

Conseillère municipale déléguée
au handicap, à l'accessibilité et
à la cohésion sociale

**SAINT-
CHAMOND**

COMPOSITION DE LA COMMISSION COMMUNALE D'ACCESSIBILITÉ

Envoyé en préfecture le 08/07/2024

Reçu en préfecture le 08/07/2024

Publié le

ID : 042-214202079-20240702-DL20240097-DE



Le Conseil Municipal (CM), par les délibérations DL20200032 en date du 29/06/2020, et DL20220060 du 16/05/2022 a désigné les représentants de la collectivité composant la commission communale d'accessibilité. Celle-ci est composée de:

LE PRÉSIDENT

Axel Dugua, le maire

LES MEMBRES

6 représentants du CM :

- Ayse Calyaka
- Catherine Chopard
- Pierre-Marie Deshayes
- Raphael Bernou
- Jean-Paul Rivat
- Isabelle Surply

LES ASSOCIATIONS

La Fédération Nationale des Accidentés du Travail et des Handicapés (F.N.A.T.H)

L'APF Délégation Départementale de la Loire

L'association Voir Ensemble

L'association de Défense et d'Étude des personnes amputées

L'Office Saint-Chamonnais des Retraités (O.S.C.D.R)

LES CHAMPS D' ACTIONS COMMUNAUX

Dresser l'état
d'accessibilité du cadre
bâti

Dresser l'état
d'accessibilité des espaces
publics

Gérer l'agenda
d'accessibilité programmée
(Ad'ap)

Faciliter la mise en
accessibilité lors des
travaux de voirie

Permettre l'accessibilité
aux personnes
handicapées ou à mobilité
réduite

COMPÉTENCES PARTAGÉES AVEC SAINT-ETIENNE METROPOLE

Ce qui relève des transports, de la voirie et de l'accessibilité des équipements métropolitains est géré par Saint-Etienne Métropole.

PARTIE 1: SAINT-CHAMOND L'ACCESSIBILITÉ

L'ACCESSIBILITÉ DES ETABLISSEMENTS RECEVANT DU PUBLIC (ERP) DE LA VILLE

LES ERP DU DOMAINE PRIVÉ

La ville de Saint-Chamond compte 589 ERP privés.

360 C'est le nombre d'établissements ayant déposés, en 2023, une attestation de conformité avec la loi handicap.

- Travaux d'aménagement,
- Obtention d'une dérogation,



Ce bilan ne prend pas en compte les établissements qui déposent directement les attestations en préfecture.

LES ERP DU DOMAINE PUBLIC

La commune a déposé en 2015 un Agenda d'Accessibilité Programmée (Ad'ap). Il concernait **95** bâtiments, dont **14** appartenant à Habitat et Métropole et

81 bâtiments communaux pour une durée **9 ans**

et un coût total de **5.2 M d'euros**

8 bâtiments ont été désaffectés ou vendus.



66 sites ont été mis en conformité au 31/12/2023.

PÔLE SCOLAIRE



Ecoles maternelles

- Asile Furnas
- Pasteur
- Pareterre
- Châtelard
- Cézanne
- Kergomard

Ecoles primaires

- Massenet
- Debussy
- La Chabure
- Gayotti
- Cézanne
- Garat
- Pilat
- Prévert
- Lavieu

PÔLE ASSOCIATIF ET SOCIAL



- Association Izieux quartier heureux
- Billard Club
- CLCS Jean Macé
- Club Loisirs et Amitiés
- A.D.A
- Centre social Fonsala
- Centre social Crêt de l'Oeillet
- Centre social Izieux Le Creux
- Centre aéré Bujarret
- Maison de quartier Ocharra
- L'Encrier
- Salle Condorcet
- Salle Diderot
- Salle Benoît Malon
- Salle Jean François Ferret
- Maison de quartier Saint-Julien
- Maison de quartier Vincent Goujon
- Maison de quartier Croix Berthaud
- Maison de quartier Crêt de l'oeillet
- Ex mairie Saint-Martin
- Le relais / La NEF
- Le Clos Vachon
- La Croix Rouge Française
- AMEA





PÔLE ADMINISTRATIF

- Château du Jarez
- CCAS



PÔLE CULTUREL

- La MJC (Maison des Jeunes et de la Culture)
- La MJC annexe



PÔLE SPORTIF

- Halle Pierre Joannon
- Halle Claude Lebois
- Halle Edmond Richard
- Complexe Roger Couderc
- Complexe Sportif Pierre de Coubertin
- Salle Alain Prost
- SAI Izieux Club House
- Stade Pause Club House
- Boule la joyeuse
- Boulodrome le Plâtre
- Maison des Sports
- Club Pétanque
- Club tennis



PÔLE PETITE ENFANCE

- Crèche La Petite Tribu
- Crèche du Dauphiné
- Centre petite-enfance Jeanne d'Arc



PÔLE CULTUEL

- Eglise St-Ennemond
- Eglise Chavanne
- Eglise Saint-Julien
- Eglise Saint-Martin
- Eglise Saint-Pierre
- Eglise Izieux

PÔLE COMMERCIAL

- La maison des Chanoines

4 sites ont été mis en accessibilité sur l'année 2023 pour un montant de
45 000€

SITES FAISANT PARTIE DE L'AD'AP

- Vestaire du complexe sportif Pierre de Coubertin (Ad'Ap)
- Salle Roger Baudy (Ad'Ap)

NOUVEAUX BATIMENTS

- Maison médicale de Fonsala
- WC Parc Nelson Mandela

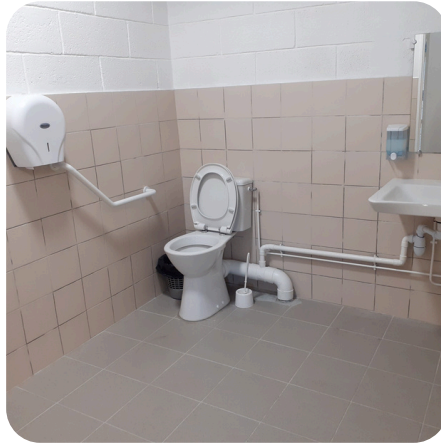
QUELQUES EXEMPLES DE RÉALISATION

VESTIAIRE DU COMPLEXE SPORTIF PIERRE DE COUBERTIN

Mise en conformité des vestiaires



Douche



Sanitaires



Accès dojo

RÉHABILITATION DE LA MAISON MEDICALE DE FONSLA

Mise en accessibilité du bâtiment.



Sanitaires



Entrée



Accueil

QUELQUES EXEMPLES DE RÉALISATION

RÉNOVATION DE LA SALLE ROGER BAUDY

Mise en conformité du bâtiment



Sanitaires



Accès extérieur

ET POUR 2024 ?

Les 4 bâtiments qui vont être mis en accessibilité en 2024 (dont **2** Ad'Ap):

**ECOLE ÉLÉMENTAIRE DU
CHATELARD (AD'AP)**

**EGLISE NOTRE DAME
(AD'AP)**

**CENTRE SOCIAL IZIEUX
LE CREUX**

**LOCAL ASSOCIATIF DE LA CURE
DE CHAVANNE**

Il y a encore des questionnements sur **5** bâtiments à cause de l'incertitude sur leur devenir:

**PATRONNAGE PIERRE
JOANNON**

STADE VALLAT

MOULIN COMBAT

STADE DU BERRY

PABLO NERUDA

ACCESSIBILITÉ DE LA VOIRIE ET DES ESPACES PUBLICS

La ville de Saint-Chamond prend soin d'intégrer la notion de mise en accessibilité lors des travaux de voirie et d'aménagement de l'espace urbain.

Ainsi, lors de la réalisation des chantiers, la mise en accessibilité est prise en compte dans les travaux de:



stationnement

accès

signalisations horizontales / verticales

RÉAMENAGEMENT DE PLACE DE L'ÉGLISE



Mise en accessibilité de la place avec:



Des trottoirs élargis



Une rampe d'accès pour se rendre à la pharmacie



Un passage piéton aménagé

PARTIE 2: SAINT-CHARLES

UNE VILLE INCLUSIVE

AGIR POUR L'ACCUEIL DES PUBLICS

APPLICATION DE VISIO-INTERPRÉTATION : ACCEO

QU'EST CE QUE C'EST ?

Il s'agit d'une application numérique de Visio-interprétation. Elle est destinée à améliorer l'**accès des personnes sourdes et des personnes malentendantes** aux services publics.

L'application ACCEO permet un accès simple et gratuit aux services d'opérateurs spécialisés en:



Transcription Instantanée de la Parole (TIP)



Visio interprétation Langue des Signes Française (LSF)



Visio codage Langue française Parlée Complétée (LPC)

COMMENT ÇA MARCHE ?

1

Téléchargement sur le smartphone de l'utilisateur de l'application ACCEO



Moteur de recherche + système de géolocalisation indiquant tous les établissements accessibles

2

Appel de la plateforme ACCEO et lien avec un interprète qui effectue la traduction



Traduction filmée en langage des signes ou en transcription écrite instantanée

3

Service accessible sans réservation, sur les horaires d'ouverture d'ACCEO (9h00-12h00 et 13h30-17h30).

5 numéros de téléphone sont identifiés

Envoyé en préfecture le 08/07/2024

Reçu en préfecture le 08/07/2024

Publié le

ID : 042-214202079-20240702-DL20240097-DE



Le standard de la mairie



La piscine Roger Couderc



La médiathèque



Le CCAS



La Direction de la Vie Associative

ACCEO PRO

Afin de faciliter l'accueil physique de ce même public, la commune s'est équipée de 2 tablettes pour l'utilisation de l'application **ACCEO Pro**.



Les tablettes sont basées à l'accueil du **CCAS** et au **service vie associative**

Elles peuvent néanmoins circuler sur les différents sites recevant du public en cas de nécessité.

Lorsqu'une personne sourde et malentendante se présente, l'agent d'accueil peut proposer d'appeler la plateforme ACCEO pour mettre en relation l'utilisateur avec un interprète.

L'outil permet également de réserver des plages horaires avec un traducteur sur des rendez-vous avec les usagers

LES STATISTIQUES

Sur l'année 2023, il y eu un total de **4** appels passés via le logiciel ACCEO, dont :

2

au CCAS

2

au centre nautique

MISE EN PLACE DE BOUCLES MANGNÉTIQUES

Il s'agit d'un système permettant la **transmission sans fil du son** entre un système de sonorisation et la prothèse auditive d'une personne malentendante.

La boucle à induction magnétique (BIM) est destinée à **améliorer la qualité de la communication avec les personnes malentendantes**. En effet, si la prothèse auditive amplifie les sons du quotidien, la boucle magnétique vient communiquer directement avec cet appareil si elle possède un mode T.

Pour les personnes appareillées (appareil auditif), il suffit de posséder une position **MT** ou **T** et de l'activer pour pouvoir profiter de la boucle.

On reconnaît un site équipé d'un système de boucle magnétique grâce à **son autocollant « Oreille barrée »** avec la mention T qui doit être apposée de manière bien visible.



10 LIEUX ÉQUIPÉS



CCAS



MEDIATHÈQUE



HÔTEL DE VILLE



MJC



**ACCUEIL DU SERVICE
VIE ASSOCIATIVE**



MJC ANNEXE



LE RELAIS



POLICE MUNICIPALE



MAISON DES ARTS



MAISON DES SPORTS

L'ACCESSIBILITE NUMERIQUE

TRADUCTION DU SITE INTERNET EN LANGAGE CLAIR

La ville a choisi la solution **ACCESSIBILIS-U31** afin d'apporter une solution aux personnes ayant des difficultés de lecture et de compréhension de l'écrit.

Cet outil permet de rendre plus accessible les supports de communication. Un traducteur semi-automatique permet d'analyser et d'adapter un contenu en fonction du niveau de langue, de développer des aides à la lecture...

19 pages du site internet ont été traduites en langage clair et

4 pages qui sont traduites en langage Facile à Lire et à Comprendre (FALC).



Le langage clair (niveau simplifié) permet à tout le monde de lire des textes clairs et lisibles. On utilise un vocabulaire courant et des structures de phrases simples. On soigne l'organisation et la présentation.



Le FALC (niveau très simplifié) est très utile pour les personnes qui ont des difficultés à lire et comprendre l'écrit. Une mise en page spécifique et l'insertion de pictogrammes permettent de faciliter la compréhension.



8 agents de la ville ont été formés à la traduction en langage clair et en FALC.

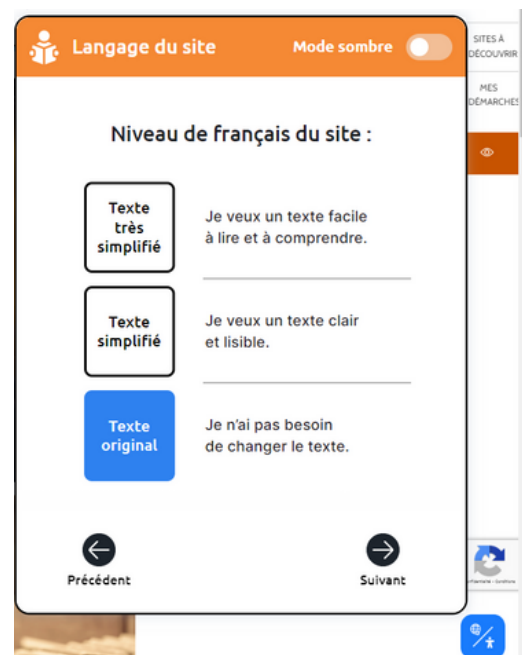
COMMENT Y ACCÉDER ?

➔ **Télécharger l'extension ACCESSIBILIS-U31** directement sur votre navigateur Chrome.

Une fois téléchargée et activée, il vous suffit de personnaliser votre niveau de langue directement sur l'extension. Les textes adaptés apparaissent automatiquement dès que vous êtes sur une des pages du site équipées.

Cet outil propose d'autres aides pour améliorer le confort de lecture :

- Police d'écriture OpenDys
- Désactivation des animations
- Réglages de la taille du texte
- Mode contrasté



LA VILLE ET SON PERSONNEL

En **2023**, la ville de Saint-Chamond compte **50** agents reconnus bénéficiaires de l'obligation d'emploi travailleurs handicapés (BOETH).

Soit un taux d'emploi de **8.31%** .

