

Envoyé en préfecture le 25/03/2024

Reçu en préfecture le 25/03/2024

Publié le

ID : 042-214202079-20240318-DL20240044-DE



Label Info Jeunes

Dossier de demande

Ville de Saint-Chamond

2024-2030

Sommaire

I-	La structure.....	3
1-	L'information jeunesse proposée depuis 35 ans à Saint-Chamond	4
2-	Nouvelle approche de l'espace info-jeunes	4
3-	L'équipe	7
4-	L'offre de services actuelle	8
II-	Diagnostic local.....	10
1-	Présentation globale du territoire.....	10
2-	Les données concernant l'Enfance – Jeunesse.....	15
3-	Les lieux de vie des jeunes sur le territoire :	18
4-	Un questionnaire envers la jeunesse et un séminaire jeunesse avec les partenaires	19
III-	Le projet pour les 6 ans sur les actions info jeunes.....	22
1-	Les enjeux.....	22
2-	Le plan d'actions.....	23
IV-	Le partenariat	27
V-	Le réseau IJ	31
1-	Inscription dans le réseau IJ	31
2-	Evaluation de l'offre d'information-jeunesse.....	31

A propos de notre structure

Responsable légal : Axel DUGUA, Maire

Directrice adjointe enfance jeunesse : Sophie RIBES LASSALLE

Adresse du siège :

Avenue Antoine Pinay
CS 80148

42403 Saint-Chamond

Structure info jeunes :

Date de création : 1989

Adresse : 54 bd Waldeck Rousseau, 42400 Saint-Chamond

Mail : jeunesse@saint-chamond.fr

Téléphone : 04 77 31 40 10

Horaires d'ouverture au public :

Mardi, jeudi vendredi
13h/18h,

Mercredi 10h/18h, Samedi
10h/17h

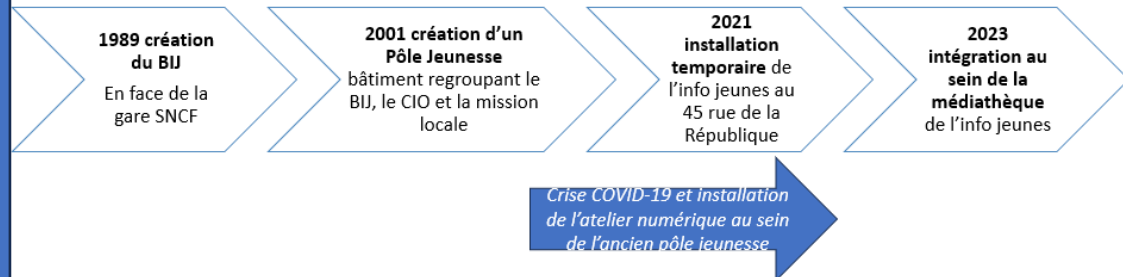
Référente du dossier :

Sophie RIBES LASSALLE

07 60 27 67 79

ribes-lassalle.sophie@saint-chamond.fr

I- La structure



En 2023

1747 jeunes accueillis à l'info jeunes

1 517 élèves rencontrés sur des ateliers thématiques dans 5 établissements scolaires

1931 jeunes touchés par ces actions « hors les murs »

1- L'information jeunesse proposée depuis 35 ans à Saint-Chamond

L'info jeunes de Saint-Chamond existe depuis décembre 1989, initialement avec un rayonnement communal il a vite évolué en 2001 vers un rayonnement intercommunal avec une implantation au sein d'un pôle jeunesse regroupant 3 entités agissant pour les jeunes dans un seul bâtiment : la Mission Locale Gier-Pilat, le Centre d'Information et d'Orientation et le Bureau Information Jeunesse qui comportait également à l'époque le Point Cyb' labellisé devenu l'un des Espaces Publics Numériques de la ville et aujourd'hui l'atelier numérique.

Un projet de mandat a été initié dès 2020 autour de la rénovation de la médiathèque pour tendre vers nouveau lieu de rencontre et d'offre de services intégrant l'info jeunes.

Ce projet était la recomposition de plusieurs services, à l'offre étoffée, situés dans un pôle commun pour créer un espace de rencontres hybride, collaboratif et intégrant :

- Une médiathèque dont les espaces sont repensés, en lien avec l'évolution des médiathèques vers des « maisons de service public culturel » aux missions élargies (comme le préconise le rapport ORSENNA de 2019)
- Un espace Info Jeunes (ancien Bureau information jeunesse) que le projet intégrait aux espaces de la médiathèque
- Un atelier numérique (ouvert en juin 2021) avec un Espace public numérique, un fablab, un espace de co-working et une salle de formation
- Une salle de spectacle de 212 places (ouverte au printemps 2021) nommée Roger Planchon

Les Objectifs généraux de ce projet :

- Proposer un meilleur accès aux services avec des espaces plus accessibles, visibles, confortables, ouverts, lumineux, faciles, innovants et participatifs
- Proposer des services adaptés à tous les publics et à tous les usages
- Traduire les nouvelles façons de travailler, de se cultiver, de se former
- Croiser les pratiques et les compétences entre les services et les publics pour développer une dynamique du lieu
- Ouvrir un lieu pour rassembler, accompagner, transmettre, découvrir et créer
- Ouvrir un lieu fédérateur pour le lien social et la dynamique du territoire

2- Nouvelle approche de l'espace info-jeunes

L'objectif du projet de déménager et d'intégrer le service info jeunes à la médiathèque était de permettre une meilleure transversalité entre les services et de développer une offre pour les jeunes plus large que ce soit sur le numérique, l'accès à l'information, à la lecture publique ou encore d'avoir des espaces pour étudier et se retrouver. Le nouveau lieu Info Jeunes reste situé à proximité des acteurs d'insertion (mission locale), d'orientation (CIO) et du numérique (Atelier numérique), services qui touchent également les jeunes.

Une attention particulière a été portée sur les points suivants :

- Mener dans de meilleures conditions les missions du service : des espaces d'accueil correspondant aux attentes des jeunes, faciliter l'accès et l'information du public, permettre la

coordination du Conseil Consultatif des Jeunes, accompagner les projets individuels et collectifs, construire des animations et des événements, suivi des dispositifs d'aides, etc.

- Proposer un espace plus adapté, plus identifiable, plus accueillant (réflexion menée avec des jeunes et le CRIJ)
- Donner de l'attractivité au service Info Jeunes en transformant les espaces (mobiliers design, espaces modulables)
- Harmoniser les horaires des agents avec ceux de la médiathèque, du mardi au samedi (avec une nouvelle ouverture le samedi pour l'info jeunes)

Ainsi différentes étapes ont marqué le projet sur le bâtiment en lui-même :

- **1^{er} trimestre 2021** : Propositions du cabinet d'architecte 2 : AM (Vourles)
- **Juillet 2021** : Validation du projet de l'architecte
- **Octobre 2021** : Présentation et adoption du projet au Conseil municipal
- **Décembre 2021** : Déménagement de la médiathèque et appels d'offres pour les 9 lots du chantier
- **Janvier 2022** : Démarrage des travaux
- **Décembre 2022** : Installation de l'équipe de l'info jeunes / Réaménagement des espaces
- **13 décembre 2022** : Ouverture au public

En parallèle de ces étapes sur le bâtiment, un accompagnement des deux services a été mené pour une intégration réussie.

Deux séances avec les trois services ont eu lieu les 19 mai et 30 juin 2022 avec un temps brise-glace, une présentation des deux directions, des groupes de réflexions pour construire une culture de travail commune à partir d'attentes des usagers et comment on peut y répondre en tant que professionnels.

En septembre 2022, un travail sur les horaires et le temps de travail des agents du service info jeunes a été mené en concertation avec eux.

En 2016, les horaires d'ouverture au public du BIJ avaient été modifiés. De 2010 à 2016, le BIJ était ouvert le samedi matin de 8h45 à 12h avec une moyenne de présence de 3 agents sur ce créneau. A cette époque l'EPN et le BIJ étaient regroupés dans le même service. Devant une faible fréquentation du public, la fermeture le samedi matin a été décidée en 2016.

En 2021, les mercredis et les vendredis étaient les jours de plus grande affluence. Cette tendance se confirmait en 2022.

Fort de ce constat et en adéquation avec les orientations politiques formulées par les 2 élues directement concernées, il a été proposé :

- D'harmoniser et d'augmenter les plages d'ouverture au public de l'IJ et de la médiathèque à raison de 30 heures/ semaine
- D'harmoniser les temps de présence des agents IJ et médiathèque,
- D'harmoniser le plus possible les horaires des agents IJ sur les semaines.

Ces orientations politiques ainsi qu'une 1^{ère} proposition horaire ont été présentées au personnel de l'Info-Jeunes en réunion d'équipe en septembre 2022. Une 2^{ème} réunion d'équipe a permis, après réflexion, de répondre aux questions des agents et d'ajuster la grille des horaires.

Après cette étape de concertation, le temps de travail des 3 agents de l'IJ s'organise sur un régime de temps de travail moyen de 38h/ semaine avec une répartition comme suit :

Une ouverture au public :

Mardi, jeudi vendredi 13h/18h,
Mercredi 10h/18h, Samedi 10h/17h

Du temps administratif :

Mardi et jeudi matin de 8h30 à 12h15
Mercredi matin de 8h30 à 10h

Il y a ainsi une rotation toutes les semaines pour les agents sur les samedis et mobilisant un seul agent seulement sur le samedi.

Ces horaires ont permis de répondre au besoin d'ouverture le samedi et de trouver un équilibre entre vie personnelle et vie professionnelle des agents.

Le travail administratif s'effectue davantage sur les matinées, de même que les interventions en établissements scolaires ou encore les réunions. Le bilan à l'issue d'une année est positif pour les agents.

L'intégration dans les locaux s'est faite mi-décembre 2022 et une nouvelle séance de travail commune a eu lieu le 15 juin 2023 (point d'étape à 6 mois) permettant d'aborder les thématiques suivantes :

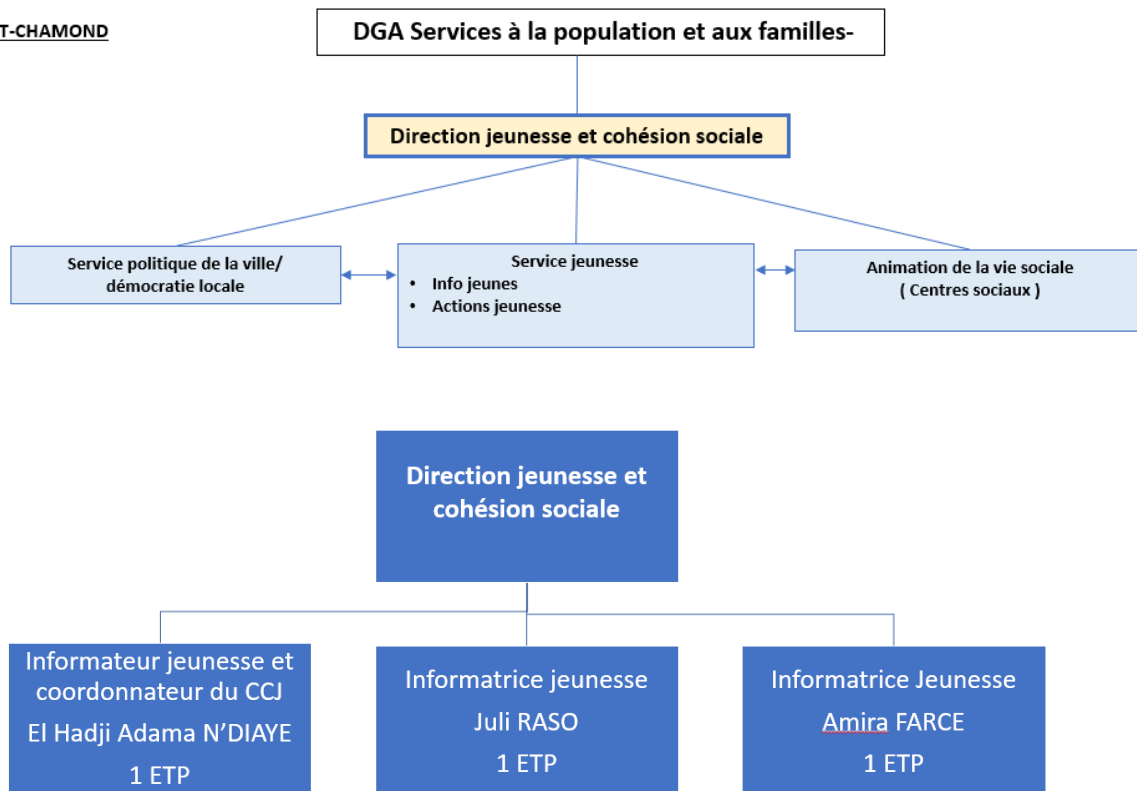
- **Sous le même toit** (vision côté agents) : La cohabitation des deux services, le fonctionnement, les locaux, les règles de vie commune...
- **Le public dans les différents espaces** (AN, Médiathèque et IJ) côté utilisateurs
- **Les actions culturelles** : l'accueil des structures (écoles, partenaires), les événements (semaine inaugurale par exemple)

Ces temps sont nécessaires pour faciliter le dialogue entre les deux services et accompagner une dynamique et le développement d'actions communes sur un même lieu.



3- L'équipe

VILLE DE SAINT-CHAMOND



Composition et qualification des informateurs jeunesse (cf CV) :

Les 3 agents ont reçu la formation d'informateur jeunesse dispensée par le CRIJ et suivent régulièrement des formations proposées par le CRIJ ou par le CNFPT en lien avec les missions qu'ils exercent.

Tous les trois interviennent sur les sujets en milieu scolaire ou associatif (laïcité, harcèlement, prévention sur le numérique, le consentement...).

Adama N'DIAYE : sociologue de formation, l'ensemble du parcours d'Adama est centré autour de l'accompagnement de projets et participation des jeunes. Depuis 2009, il travaille au sein du service info jeunes et s'est spécialisé sur l'engagement des jeunes, la participation des jeunes (conseil de jeunes) et le partenariat aux structures jeunesse.

Amira FARCE : Amira a eu une première expérience sur les services d'aide sociale à l'enfance puis dans l'accompagnement de jeunes et de familles en milieu associatif. Depuis 2017, elle occupe un poste d'informatrice jeunesse et s'est davantage spécialisée sur la santé, le numérique et l'accès aux aides au permis, Bafa ainsi que l'accompagnement de jeunes vers les structures d'insertion et d'emploi.

Juli RASO : Juli a démarré sa carrière au sein des communes sur des postes administratif et financier puis en tant que responsable de services. En mai 2021, elle a souhaité évoluer vers l'information jeunesse et suite à son intégration elle a su développer ses compétences sur l'accompagnement des jeunes, sur la confiance en soi, l'oralité, le développement personnel et la santé mentale.

Leurs trois profils sont complémentaires et apportent une richesse au sein de l'équipe pour le développement de projets ou l'accompagnement des jeunes.

Les principales missions assurées à l'info jeunes de Saint-Chamond :

- **Accueil et accompagnement du public jeunes** : accueil physique et téléphonique, documentation, orientation du public, accompagnement des projets des jeunes, promotion de l'Espace Info Jeunes.
- **Animation et Gestion des dispositifs à destination des jeunes** : promotion des dispositifs, instruction de dossiers, coordination en transversalité d'au moins un dispositif, recherche de partenariats.
- **Mise en place et participation aux événements** : Elaboration et participation collective aux événements portés par l'Espace Info Jeunes. Participation aux événements à destination des jeunes portés par la ville et/ou des partenaires.
- **Animer et accompagner les jeunes élus du conseil consultatif des jeunes (CCJ)**

4- L'offre de services actuelle

Le public est accueilli sans distinction et de manière anonyme. Aucune condition d'âge, de lieu d'habitation ou autres critères ne sont exigés.

L'info jeunes a pour vocation de s'adresser en priorité aux 15-30 ans en traitant de tous sujets pouvant les concerner. Ainsi au-delà de l'offre proposée sur place et de l'accompagnement de l'équipe, un réseau d'acteurs est mobilisé pour orienter au mieux les jeunes selon les demandes.

L'équipe reçoit le public de manière individuelle et propose une réponse personnalisée.

Au sein de l'espace info- jeunes :

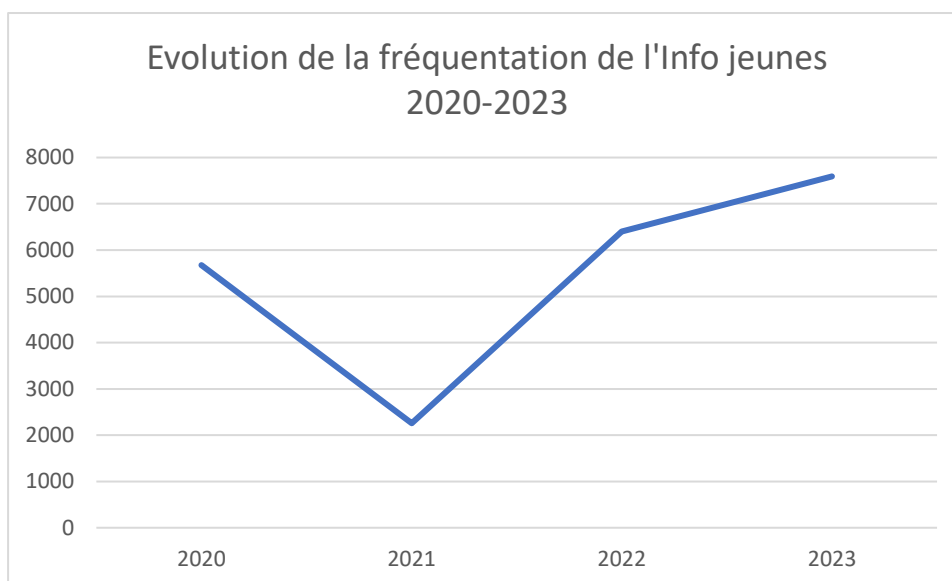
- ✓ **Un espace documentation en autonomie ou accompagné**, le public a accès à :
 - La documentation classée par thématique (vie quotidienne/emploi/ formation/ loisirs/ santé)
 - Plaquettes CIDJ
 - Aux ressources de la médiathèque y compris départementales
- ✓ **Un espace numérique composé de 6 postes informatiques**
 - En accès libre, connectés à internet et équipés de logiciels de bureautique
 - Accès à la numérisation des documents et à la possibilité d'imprimer jusqu'à 3 pages
 - Accès aux favoris : portail info jeunes, ONISEP, Pôle emploi, ...

Service généralisé lié à l'insertion professionnelle

- Aide à la recherche d'emploi : CV, LM, préparation aux entretiens
- Veille sur les offres d'emploi sur la ville, lien avec la mission locale et orientation

Service d'accompagnement concernant la scolarité

- Aide sur la découverte des métiers et recherche d'orientation
- Aide sur le dossier parcours sup
- Aide aux devoirs, recherches, mémoires
- Accompagnement sur les recherches de logements, dossiers d'aides liés au statut d'étudiant, inscriptions
- Accompagnement à la recherche de stages, alternance



Hors les murs :

- Intervention en milieu scolaire (collèges et lycées, parfois en primaire CM1/CM2)
- Evénements de la ville avec des stands info-jeunes

Ateliers d'1h pouvant être animés dans les locaux à la médiathèque ou dans les établissements scolaires ou structures jeunesse de la commune. Une formule plus longue existe sous forme de ciné-débat.

Liste non exhaustive des thèmes abordés : harcèlement scolaire, cyberharcèlement, consentement, sexualité, tabac, drogues, alcool, alimentation et sucre, sommeil, utilisation des écrans et jeux vidéo, citoyenneté, écriture, poésie, orientation, vrai du faux, ...

En 2022/2023, 5 établissements et 1517 élèves ont été rencontrés ou ont participé à un atelier.

- **Actions collectives**

Bus des droits, bus de la santé mentale, buvettes santé-vous bien l'été, stands d'information lors d'événements de la ville (fête des associations, ciné plein air, concert plein air, nuit au skate park...).

En 2023, ce sont 1931 personnes touchées par ces actions « hors les murs » (hors événement saint cham games week, hors ateliers dans les établissements scolaires).

Des dispositifs directement portés par l'info-jeunes

- Mise en place en 2024 d'une aide au permis (500€ pour 30 jeunes par an)
- Mise en place en 2024 d'une aide à la formation bafa (150€ pour 30 jeunes par an)
- Un dispositif d'accompagnement aux projets de jeunes (au sein d'un établissement scolaire ou dans une structure jeunesse) et dont ils sont à l'initiative et porteurs.
- Pass jeunesse offrant des réductions ou accès privilégiés pour les jeunes sur des activités sportives, culturelles ou commerciales : 377 pass délivrés en 2023 (162 en 2022)

II- Diagnostic local

1- Présentation globale du territoire

Les éléments de diagnostic qui sont présentés relèvent du portrait social établi en juillet 2022 dans le cadre du travail mené sur la convention territoriale globale (CTG) ainsi que l'analyse des besoins sociaux pour le CCAS (2022).

Le périmètre de la CTG est intercommunal avec une vision à l'échelle du syndicat intercommunal du pays du Gier et en son sein trois périmètres définis dont le périmètre 1 comprenant Saint-Chamond, la Valla-en-Gier et l'Horme.

La Ville de Saint-Chamond est située dans la vallée du Gier entre les monts du Lyonnais, au nord, et le massif du Pilat, au sud, entre Saint-Étienne à 12 km et Lyon à 49 km. La superficie de la commune est de 5 488 ha ou 54,8 km.

Saint-Chamond est divisé en plusieurs quartiers. Historiquement, trois paroisses se partageaient la ville.

Les autres secteurs sont nés du regroupement de quatre communes en 1964, favorisant des dynamiques urbaines de construction et d'aménagement. L'année 1970 voit ainsi l'élévation de la zone à urbaniser en priorité (ZUP) de Fonsala, le plus grand quartier de Saint-Chamond, sur un ancien domaine rural. La même année est créée la zone industrielle du Clos-Marquet (24 hectares) sur un autre espace rural dont la derrière mine est fermée dans les années 1950. Certains territoires sont des divisions déjà existantes au sein des communes regroupées.

Cette histoire marque l'architecture et le découpage des quartiers avec un effet village comportant souvent une place centrale au cœur du quartier avec ses commerces et une église. Saint-Chamond se distingue également par des quartiers ruraux et d'autres plus urbains entre ville et campagne. Saint-Chamond comporte 2 quartiers identifiés comme « Prioritaires » au titre de la politique de la Ville et 2 quartiers identifiés en « veille active ».

Deux éléments fondent la notoriété de la ville : une tradition industrielle avec les fabriques de lacets au XIXe siècle puis la Compagnie des forges et aciéries de la marine et d'Homécourt, devenue Creusot-Loire ; la politique avec une personnalité d'envergure nationale : Antoine Pinay qui dirigea Saint-Chamond pendant près d'un demi-siècle et la France en 1952.

Capitale de la vallée du Gier, la ville évolue entre les pôles économiques et industriels de Lyon et de Saint-Étienne. Elle est la 2^{ème} ville de la Loire et comptabilise 34 841 habitants.

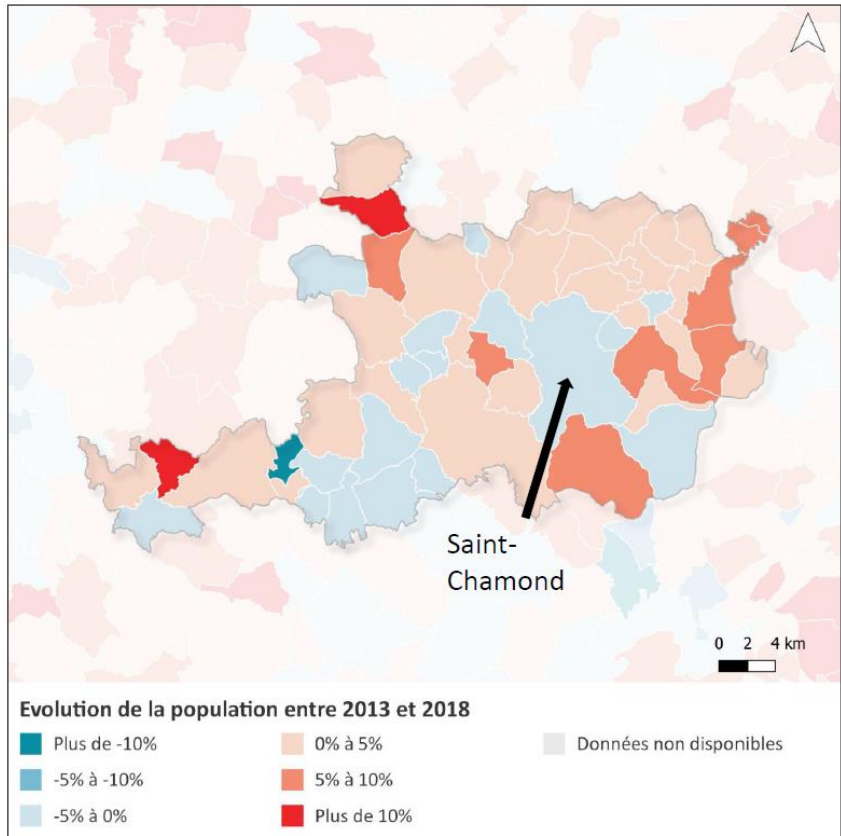
Saint-Chamond est en voie de tertiarisation mais sa population compte une importante part d'ouvriers qualifiés 14.5%, 15.7% d'employés et seulement 4.7% de cadres et 12.3 % de professions intermédiaires.

Le renouvellement de sa vocation industrielle, la capacité de réhabilitation urbaine et la préservation de son environnement mais aussi le maintien d'une offre commerciale locale et la mise en synergie de ses différents quartiers et territoires sont des enjeux pour la ville afin de maintenir une certaine attractivité.



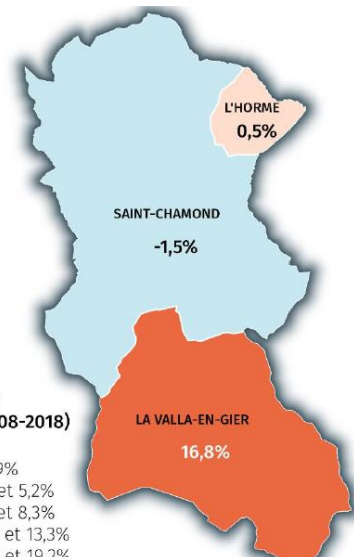
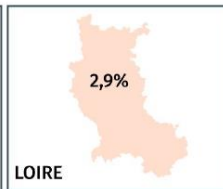
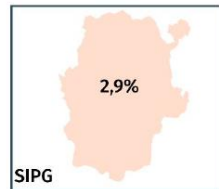
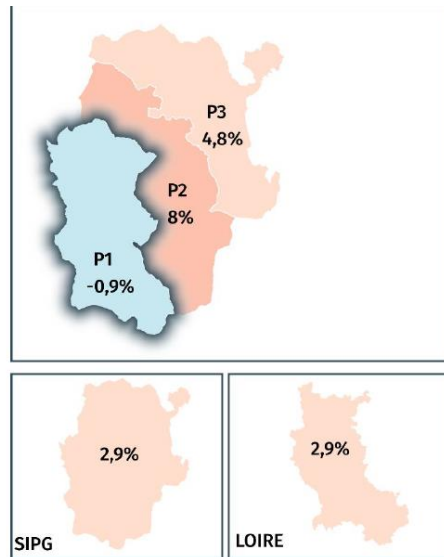
Saint-Etienne Métropole

Quelle a été l'évolution de la population entre 2013 et 2018 ?



Source : INSEE 2013-2018

EVOLUTION DE LA POPULATION

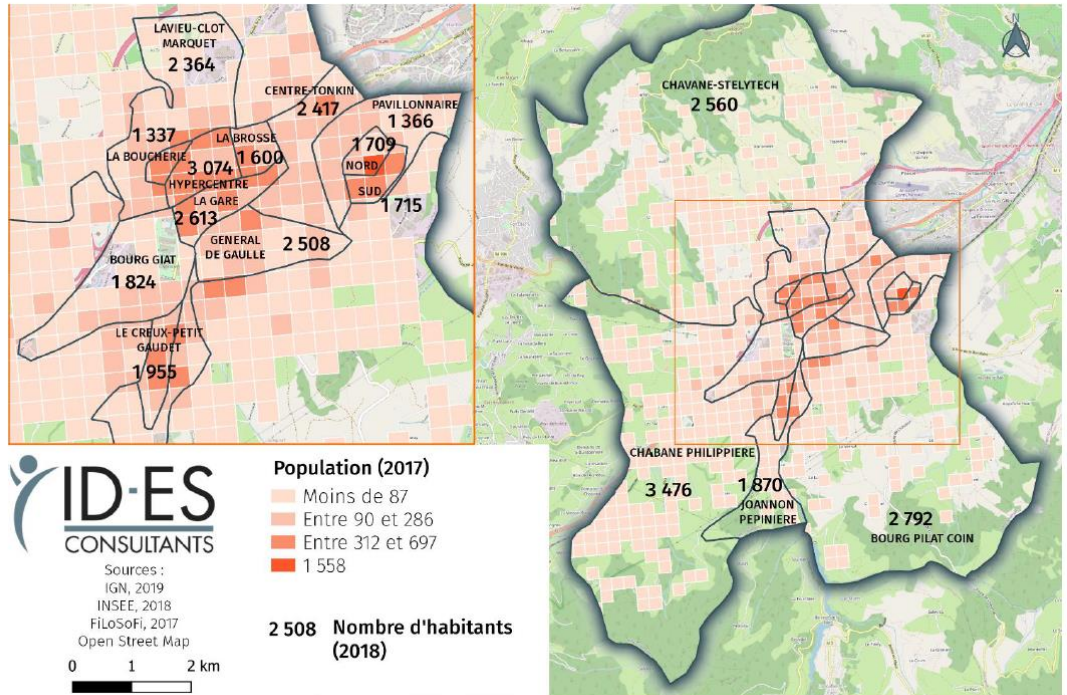


Sources : ADMIN EXPRESS, 2021
INSEE, 2008-2018

Démographie

Ce que disent les chiffres de l'Analyse des besoins sociaux (ABS)

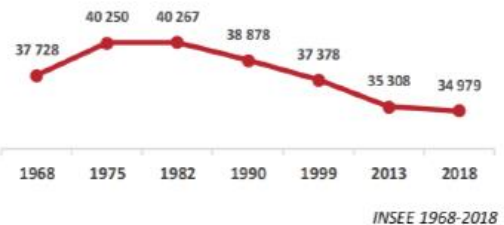
RÉPARTITION DE LA POPULATION COURAMIAUDE



Une population en forte baisse depuis 1975 mais tendant à se stabiliser depuis 10 ans

- De 40 250 habitants en 1975 à 35 308 en 2013
- 34 841 habitants au 1er janvier 2022 (moins 952 habitants entre 2010 et aujourd'hui)

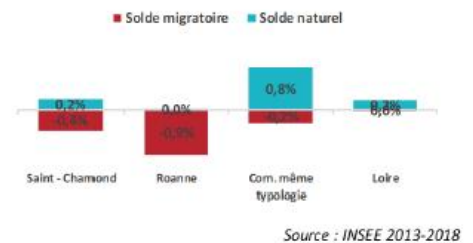
Indicateur clé | Évolution de la population de 1968 à 2018



Une évolution de la population imputable principalement à son solde migratoire

- Un solde migratoire négatif de -0,4% (plus de départ que d'arrivées d'habitants sur la commune)
- Une tendance similaire observable à Roanne (-0,9% de solde migratoire)

Indicateur clé | Variation annuelle moyenne de la population entre 2013 et 2018

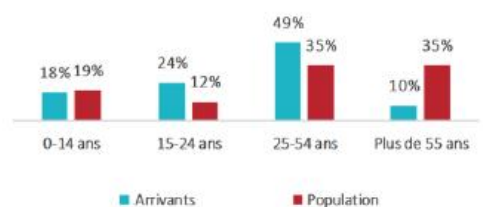


- Un solde naturel quant à lui positif de 0,2% malgré un nombre de naissances en baisse (de 532 par an en 2008 à 394 en 2020) ne contrebalançant toutefois pas le solde migratoire

Un âge de décès moyen de la population plus élevé que dans les territoires de comparaison

- 79 ans chez les hommes et 85 ans chez les femmes à Saint-Chamond contre 76-77 ans en moyenne chez les hommes dans les territoires de comparaison et 82-84 ans chez les femmes

Âge des arrivants par rapport au reste de la population



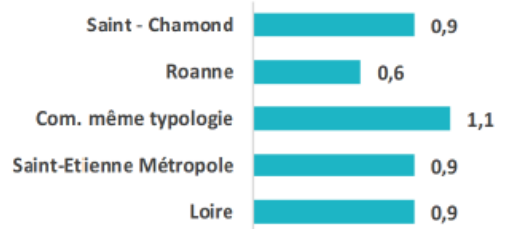
Des arrivants sur la commune plutôt jeunes

- 24% des arrivants entre 15 et 24 ans contre 12% de la population déjà présente ; 49% entre 25 et 54 ans contre 35% de la population déjà présente

Une population toutefois vieillissante à Saint-Chamond

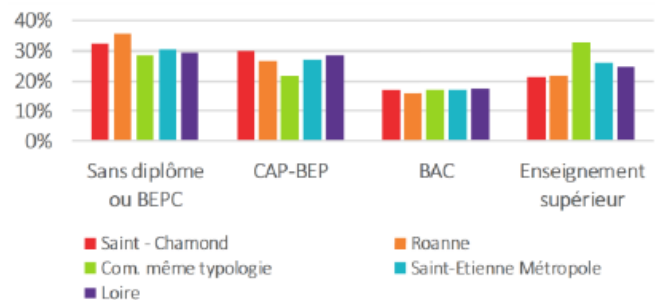
- 17 % de jeunes (15-29ans) dans des proportions moindres qu'ailleurs (20% à Roanne, 19% à St-Etienne métropole)
- Entre 2008 et 2018, une augmentation de la part de la population de plus de 60 ans dans la ville et baisse des 15-44ans
- 0,9 personnes de moins de 20 ans à Saint-Chamond pour 1 personne de plus de 60ans (indice de jeunesse de 0,9 contre 0,6 à Roanne ; 1,1 dans la moyenne des communes de même typologie ; 0,9 dans la métropole de St-Etienne et dans le département de la Loire)
- **Une population un peu moins diplômée que la moyenne**
- Un taux important d'habitants sans diplôme ou BEPC (32%)
- Un faible taux de diplômés du supérieur : 21% contre 33% dans les communes de même strate et 25% à l'échelle du département
- Des chiffres toutefois proches de ceux de Roanne

Indice de jeunesse*

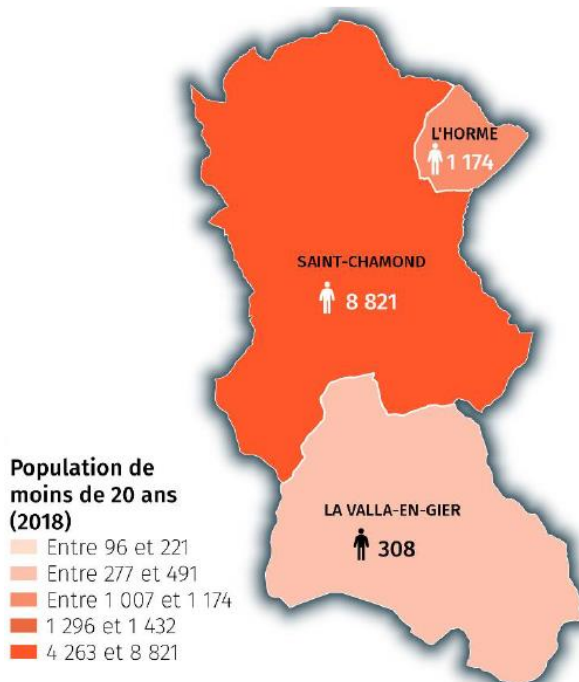


Source : INSEE 2018

Population non-scolarisée (qui a terminé ses études)* par niveau de diplôme



Source : INSEE 2018



Sources :
ADMIN EXPRESS, 2021
INSEE, 2018
0 1 2 km

Structuration des ménages :

Ce que disent les chiffres du portrait social

La moyenne d'habitant par foyer est supérieure au national et au département mais inférieure au SIPG¹ : 2.25 personnes en moyenne par foyer à Saint-Chamond.

36.1% de ménages ne sont composés que d'une personne (en baisse sur le secteur notamment à Saint-Chamond). Cela s'explique par une stabilité globale, les créations d'habitats sont essentiellement de maisons 4 pièces et plus. Ainsi le public ciblé est davantage un public de familles. On constate une baisse de locataires sur Saint-Chamond et une augmentation des propriétaires. Il y a également une augmentation des familles monoparentales cela concerne 1 ménage sur 10 (18% Saint-Etienne) et une hausse de familles nombreuses à partir de 3 enfants et baisse de familles ayant 1-2 enfants.

Le logement :

Ce que disent les chiffres du portrait social

Le taux d'évolution en 10 ans est très faible 5.4%, avec un foncier peu disponible. On constate une évolution en augmentation des maisons et une baisse des appartements avec la création de 600 maisons et la suppression de 30 appartements. Il y a davantage d'appartements et de locataires que sur les autres périmètres de l'intercommunalité. Concernant la rotation résidentielle, elle est 10 ans sur la location. La répartition entre l'habitat maison et appartement est de 31.6% de maisons et 68.2% d'appartements sur la ville (sur l'intercommunalité la proportion est de l'ordre de 48.6% maisons/ 51.1% appartements). 48.4% des résidences principales sont occupées par des propriétaires, 50.3% par des locataires dont 32.7% sur un logement social. (Supérieur au Département). Il y a une forte hausse des logements vacants (13%), cela s'explique par la réhabilitation des logements parc locatif social et des logements insalubres sur le centre-ville qui ne se rénovent pas.

La mobilité sur le territoire :

Ce que disent les chiffres du portrait social

14.3% des personnes qui viennent de plus loin que l'AURA se sont installées sur le territoire, 17.2% viennent de la même région et 58.8% du même département. On constate l'installation de jeunes actifs ou étudiants et de personnes de plus 55 ans. Il y a beaucoup de rotations internes (déménagements) intramuros. 38.3% des habitants travaillent sur la commune et 65.4% hors commune. 9.8% des habitants utilisent les transports en commun. Près de 4/5 des habitants utilisent la voiture pour se déplacer et ce bien qu'il y ait une offre de transports sur la commune comprenant une gare TER SNCF et une quinzaine de bus STAS.

Revenus et salaires :

Ce que disent les chiffres du portrait social

Le niveau de vie médian est de 1430€ (similaire au département). Globalement, on constate une évolution positive du niveau de vie sur les dernières années. Sur Saint-Chamond la médiane du revenu disponible par unité de consommation est de 19 540€ contre 20 930€ pour la Loire. Sur les autres périmètres du SIPG, c'est beaucoup plus haut. Le salaire net horaire est plutôt bas pour les jeunes à Saint-Chamond, il est de 10.1€. Toutes les CSP ont des niveaux de vie inférieur par rapport à leur catégorie. Concernant l'égalité salariale, il y a 2.4€ d'écart entre les hommes et les femmes.

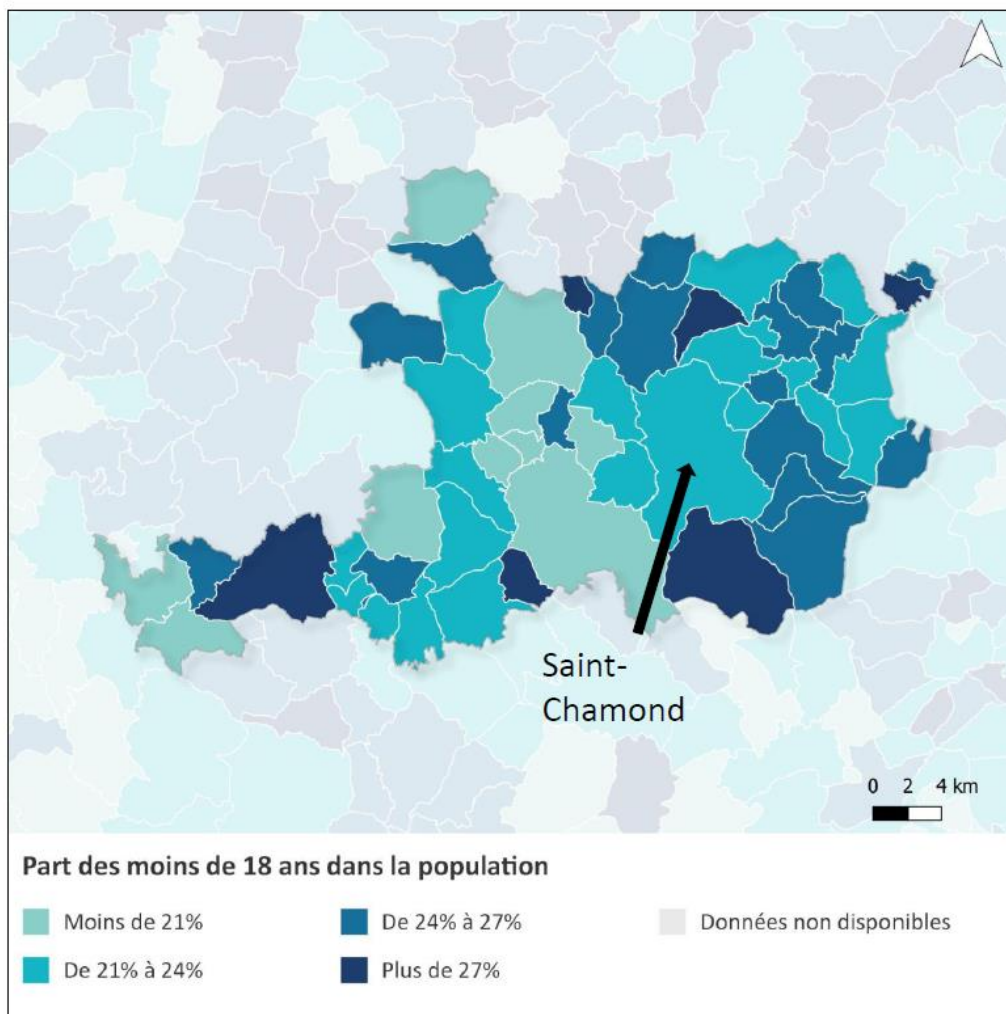
¹ Syndicat intercommunal du Pays du Gier

Précarité économique :

Elle est importante à Saint-Chamond qui comptabilise deux quartiers classés en politique de la ville et deux quartiers en veille. Ainsi la ville est au-dessus de 50% d'allocataires CAF. Il y a un point de vigilance à avoir car c'est bien supérieur aux autres territoires. 53.8% allocataires CAF parmi les ménages. La part des prestations minimums sociaux est également plus élevée 4% des revenus (2.8% sur la Loire). Le taux de pauvreté est de 19%, elle touche plus fortement les locataires. Le taux de pauvreté touche les jeunes et les très jeunes (30% - de 30 ans) mais aussi les enfants, 39.3% d'enfants pauvres (- de 20 ans).

2- Les données concernant l'Enfance – Jeunesse

Ce que disent les chiffres de l'Analyse des Besoins Sociaux (ABS)



Une part de la population jeune sans majeure évolution sauf chez les 11-14ans

- +1% chez les 3-5ans ; +5% chez les 6-10ans et -2% chez les 15-17ans
- Mais + 14% chez les 11-14ans : une population maintenant adolescente aux besoins spécifiques

Une baisse conséquente de la population jeune 18-29 ans à Saint-Chamond

- Entre 2008 et 2018, -14% de 18-24ans et -11% de 25-29ans
- Des jeunes partant poursuivre leurs études ou entamer leur vie professionnelle ailleurs ?
- Une part de la population 18-29ans dès lors légèrement en deçà des moyennes observées dans les territoires de comparaison : 13% de la population à Saint-Chamond dans cette tranche d'âge contre 16% à Roanne ou dans la métropole de St-Etienne

Une population jeune majoritairement scolarisée dans la commune, en raison de la présence de nombreuses écoles, collèges et lycées

- Chez les 2-10ans, 3 345 élèves scolarisés à Saint-Chamond sur 3 944 au total
- Chez les 11-17ans, 2 850 élèves scolarisés à Saint-Chamond sur 3 278 au total

Évolution des 3-17 ans

	2008	2013	2018	Evol. 2008-18
3-5 ans	1 331	1 382	1 342	+1%
6-10 ans	2 105	2 185	2 218	+5%
11-14 ans	1 657	1 642	1 882	+14%
15-17 ans	1 427	1 258	1 396	-2%

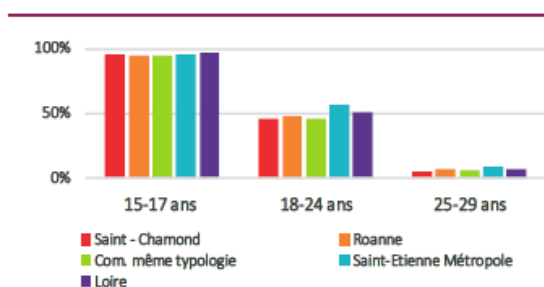
Source : INSEE 2008-2018

Évolution des 18-29 ans

	2008	2013	2018	Evol. 2008-18
18-24 ans	3 139	2 888	2 707	-14%
25-29 ans	2 034	1 933	1 811	-11%

Source : INSEE 2008-2018

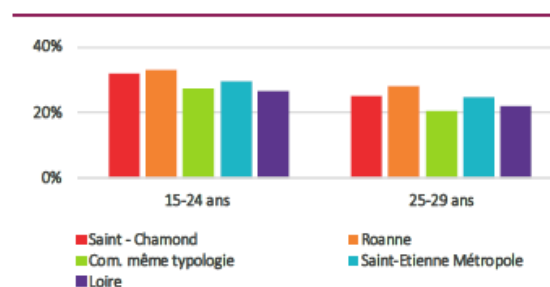
Scolarisation des 15-29 ans



Source : INSEE 2018

En 2018, 46% des 18-24 ans de la commune étaient scolarisés, contre 57% pour Saint-Etienne Métropole.

Les chômeurs de 15-29 ans



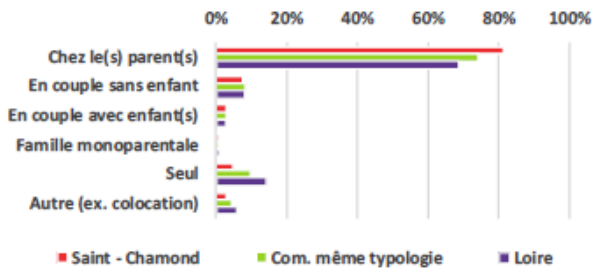
Source : INSEE 2018

En 2018, Saint-Chamond enregistrait un taux de chômage de 32% pour les 15-24 ans, alors que ce chiffre était de 27% pour les communes de comparaison.

Des jeunes peu autonomes quant à leur logement

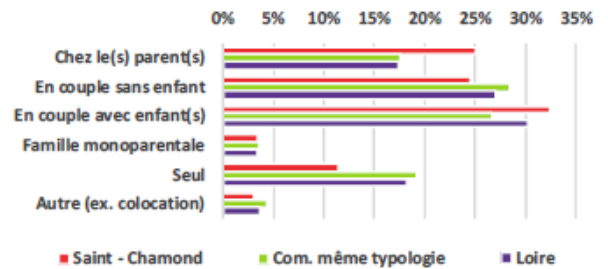
- 81% des 15-24 ans résidant chez leurs parents contre 50% à Roanne, 69% dans le département de la Loire
- 25% des 25-29 ans résidant chez leurs parents contre 10% à Roanne, 17% dans le département de la Loire
- Des difficultés potentiellement liées au prix des logements ?

Mode de cohabitation des 15-24 ans



Source : INSEE 2018

Mode de cohabitation des 25-29 ans

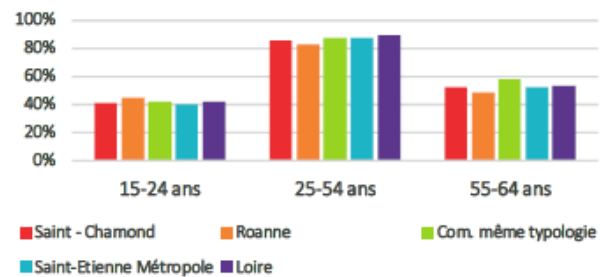


Source : INSEE 2018

Une insertion professionnelle assez précaire chez les jeunes

- 49% des 20-24 ans salariés en emploi stable (titulaire de la fonction publique ou en CDI) contre 59% à Roanne et 58% dans la moyenne des communes de même, restant toutefois dans les valeurs de la métropole de St-Etienne (47%)
- 29% des 20-24 ans salariés à temps partiel, un chiffre supérieur aux territoires de comparaison (23% à Roanne, 25% dans le département de la Loire)
- 884 jeunes non insérés = 18.8% 2.5 points de plus que le taux en France mais une tendance à la baisse du nombre de jeunes concernés

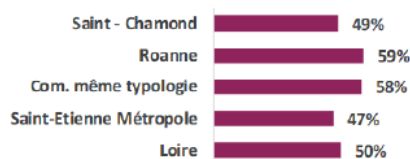
Taux d'activité par tranche d'âge



Source : INSEE 2018

En 2018, 41% des 15-24 ans de la commune étaient actifs, alors que ce chiffre était de 53% pour les 55-64 ans.

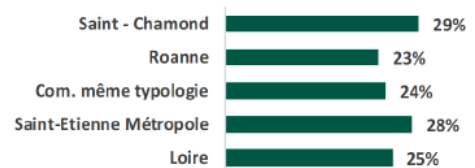
Les 20-24 ans en CDI ou titulaires de la fonction publique



Nb de 20-24 ans occupant un emploi stable : 459

Source : INSEE 2018

Les 20-24 ans salariés à temps partiel



Nb de 20-24 ans à temps partiel : 277

Source : INSEE 2018

Plus globalement à l'échelle nationale, des enquêtes sont menées et font état des éléments suivants (chiffres indiqués lors du séminaire NEUJ PRO 2023 et assises politique de la ville à Saint-Etienne) :

Précarité économique :

Les jeunes sont les plus touchés par la pauvreté. Les 18-29 ans sont les plus exposés et de 18 à 24 ans il n'y a pas de minimum social.

A l'échelle de la métropole stéphanoise, le taux de pauvreté est de 19%, 6 647 personnes sont considérées sous le seuil de pauvreté à Saint-Chamond. 1 pauvre sur 4 vit dans un quartier prioritaire politique de la ville.

Les jeunes sont également les plus exposés au chômage. Le taux de chômage des 15-29 ans est de 30.4 % dans les quartiers prioritaires (15.3% dans d'autres quartiers) et contre 15.7% pour les 30-49 ans en quartiers prioritaires (7.1% dans d'autres quartiers).

Vie familiale :

Plus globalement, la jeunesse d'aujourd'hui est différente de celle d'hier. L'âge moyen de la décohabitation se situe à 23.5 ans (et non par choix). L'âge moyen de l'emploi stable se situe entre 26 et 27 ans. Dans les années 60-70, il se situait autour de 20 ans. L'âge moyen du premier enfant est de 31 ans (28 ans en 2010, 24 ans en 1970).

48% seulement des jeunes sont étudiants, le reste est en emploi ou inactif.

Pour les jeunes cumulant des difficultés (sociales, économiques), un accompagnement est nécessaire. Or il est constaté lors des échanges avec les professionnels de terrain un nombre insuffisant de professionnels pour cet accompagnement.

L'information jeunesse peut répondre en partie aux besoins des jeunes sur un accompagnement individualisé ou collectif. Cet accompagnement est complémentaire avec le travail d'autres acteurs sur le territoire comme la Mission Locale, la Prévention spécialisée (sauvegarde 42), les animateurs jeunesse des centres sociaux, la MJC, Sport dans la ville...

3- Les lieux de vie des jeunes sur le territoire :

Les jeunes de la ville fréquentent différents lieux, sont mobiles pour certains sur Saint-Etienne voire Lyon. Il est également constaté pour les jeunes habitant les quartiers ciblés par la politique de ville un certain cloisonnement avec une fréquentation du quartier et des freins sur la mobilité et l'ouverture vers l'extérieur.

Les établissements scolaires sur territoire : (effectifs totaux 6 225 élèves)

- 4 collèges dont 1 privé / effectifs 2023-2024 : **2 837**
- 2 lycées généraux (dont 1 privé) / effectifs 2023-2024 : **2 000**
- 3 lycées professionnels (dont 1 privé), 1 LEP Hôtelier, 1 MFR / effectifs 2023-2024 : **1 034**
- 1 IFSI / effectifs 2023-2024 : **354**

Les structures socio-culturelles :

- 3 centres sociaux associatifs dotés chacun d'un centre de loisirs 3-12 ans et un accueil dédié aux adolescents (2 situés en quartiers politique de la ville Saint-Julien/crêt de l'œillet et centre-ville et 1 sur un quartier en veille Izieux-le-creux)
- 1 centre social municipal doté d'un centre de loisirs 3-12 ans et un accueil dédié adolescents (sur un quartier en veille fonsala)

- 1 centre de loisirs 3-12 ans municipal organisé sur 2 sites spacieux et arborés (1 sur le quartier fonsala et l'autre ne fonctionnant que l'été avec piscine quartier la Chabure)
- 1 Maison des jeunes et de la culture (centre-ville)
- 1 lieu d'accueil intergénérationnel associatif (quartier Izieux-le-creux)

L'hébergements pour jeunes sur territoire :

- 3 internats (lycées pro/MFR)
- Accueils d'urgence avec la Mission Locale et le CCAS

Les équipements culturels et sportifs :

- Complexe Sportif Antoine Vincendon
- Gymnase André Bouloche
- Complexe Sportif Claudius Rey
- Centre Nautique Roger Couderc
- Salle Aristide Briand (spectacles)
- Salle Roger Planchon (spectacles)
- Salle Condorcet (réceptions)
- 1 complexe cinématographique de 6 salles
- 1 Médiathèque chef de file du réseau des médiathèques du Pays du Gier
- 1 Conservatoire à Rayonnement communal de Musique
- L'Arena 4200 places pouvant accueillir tous les événements tels que le basket-ball, le handball, le volleyball, le tennis. L'Arena comprend également plusieurs salons VIP, un salon d'honneur avec accès à un rooftop de 350m2 donnant sur le Pilat et des espaces de musculation, salles médias, gymnase...
- Novaceries : skate-park, théâtre de verdure, espaces de street workout
- City-stades

Lieux privés fréquentés par les jeunes :

- Principalement des snackings
- 1 bar, point de rassemblement

Les lieux informels :

Place du Moulin (croisement des bus), Gare SNCF, Novaciéries, Place Ile de France, Place Louis Comte, le parking de la Médiathèque, Parc Nelson Mandela, les cages d'escaliers...

4- Un questionnaire envers la jeunesse et un séminaire jeunesse avec les partenaires

Afin de recueillir l'avis des jeunes de Saint-Chamond pour construire un plan d'action jeunesse, une enquête a été lancée le 12 juillet 2022, sur la plateforme <https://jeparticipe.saint-chamond.fr/> . En parallèle, l'enquête a été menée durant la période estivale lors des animations proposées sur la ville et à l'aide de tablettes.

Malheureusement, la méthode retenue pour toucher les jeunes n'était pas adaptée. Il y a eu 82 participants et 65 contributions. Participations insuffisantes pour nous permettre de faire un travail d'analyse. A partir de septembre 2022, pour compléter les réponses aux questionnaires, des rencontres avec les jeunes ont été réalisées avec l'appui des structures socio-culturelles de la ville. Cela a permis de rencontrer 170 jeunes.

Le directeur projet jeunesse et lien social a ainsi pu recueillir l'avis de 252 jeunes de Saint-Chamond.

Résultats de l'enquête :

Les répondants :

- 50% de filles / 50% de garçons qui ont répondu à l'enquête
- Une majorité de 18/25 ans sur le questionnaire
- Des 11/14 ans et 15/18 ans sur les rencontres dans les structures
- Selon l'enquête 60% en situation scolaire, 24% en situation professionnelle (apprenti et/ou salarié), 8.5% sont demandeurs d'emplois. A noter que plus de 30% des jeunes ont une activité professionnelle (apprenti/emploi, stagiaires, service civique).
- Selon les rencontres ils sont scolarisés ou en situation professionnelle (20 jeunes).
- Lieu de scolarité : Sur la totalité des réponses, on remarque un équilibre sur la fréquentation des trois collèges publics de la ville, la majorité des jeunes étant scolarisés sur Saint-Chamond.
- Habitation : Selon l'enquête les participants sont issus des quartiers : Izieux/Le Creux (Novaciéries) 37,8%, du centre-ville 21%, Fonsala 12%. Selon les rencontres réalisées à partir des structures sociales culturelles (Fonsala, St Julien, Centre-ville).
- L'ensemble des jeunes réside sur la commune depuis plus de 10 ans

Les activités des jeunes :

A lecture des résultats de l'enquête et suite aux rencontres trois éléments se distinguent dans la répartition de leur temps libre :

- 50% passent du temps avec leurs ami-e-s
- 39% écoutent de la musique
- 36% font du sport

On constate que les jeunes ne participent pas à des actions collectives et citoyennes (10% assistent à des concerts, fêtes, ect, et 9% sont investis dans la vie locale). En effet, selon les rencontres plus de 80% des jeunes ne sont pas impliqués dans une association. Selon l'enquête, ils sont impliqués soit dans un club de sport ou membre du CCJ.

Plus de 50% restent sur la ville de Saint-Chamond pour pratiquer une activité quelle qu'elle soit.

Le souhait des jeunes est d'avoir de nouvelles activités, qu'elles soient diversifiées, accessibles financièrement et plus fréquentes.

Les jeunes ont plébiscité les séjours et la mise à disposition d'équipements en accès libre.

- 75% des jeunes ne pratiquent aucune activité culturelle et ne fréquentent aucun équipement culturel. C'est par l'intermédiaire des structures de quartier qu'ils ont accès à une activité culturelle.
- 75% des jeunes estiment qu'il n'y a pas assez d'activités culturelles sur la commune. Paradoxalement celles proposées leur conviennent. L'accessibilité financière de celles-ci reste un frein pour plus de 50%.
- 69% connaissent le Pass Jeunesse qu'ils utilisent en priorité dans les librairies. (Plutôt Pass Région).

- 70% des jeunes pratiquent une activité sportive en club et/ou de façon autonome avec un accès en priorité vers les stades.
- 90% estiment que les activités sportives sont très nombreuses à Saint-Chamond et qu'elles correspondent à leurs attentes.

L'information :

La majorité des jeunes estime être bien informée sur les activités proposées mais via un réseau familial et/ou amical.

La perception des jeunes sur la ville est mitigée entre 'une ville dans laquelle il fait bon vivre' et une autre 'une ville lambda'.

Sur les questions liées à la santé, les jeunes demandent plutôt conseil à un adulte ou à un proche. Internet est également plébiscité. On constate que les interlocuteurs, dont c'est la mission, ne sont pas repérés comme pouvant être personne ressource.

Alors que les jeunes sont en attente d'un accompagnement plus personnalisé et d'une prise en charge médicale plus importante. Ils constatent des manques du fait de la pénurie de professionnels dans le corps médical.

Scolarité :

90% des jeunes bénéficient d'un dispositif d'accompagnement scolaire réalisé en grand en majorité dans le cadre de l'établissement scolaire.

Ils souhaiteraient un espace tranquille pour travailler (le domicile familial n'étant pas propice au travail scolaire).

En matière d'orientation les jeunes se tournent en très grande majorité auprès d'un adulte et/ou proche. Internet joue également un rôle. Alors que les institutions, dont c'est le métier, ne sont pas (ou que très peu) citées.

Emploi :

Selon l'enquête et suite aux différentes rencontres les jeunes ne sont pas en difficultés dans l'emploi et ont repéré les interlocuteurs privilégiés dans ce domaine.

Les jobs d'été et les chantiers éducatifs sont bien repérés par ces jeunes.

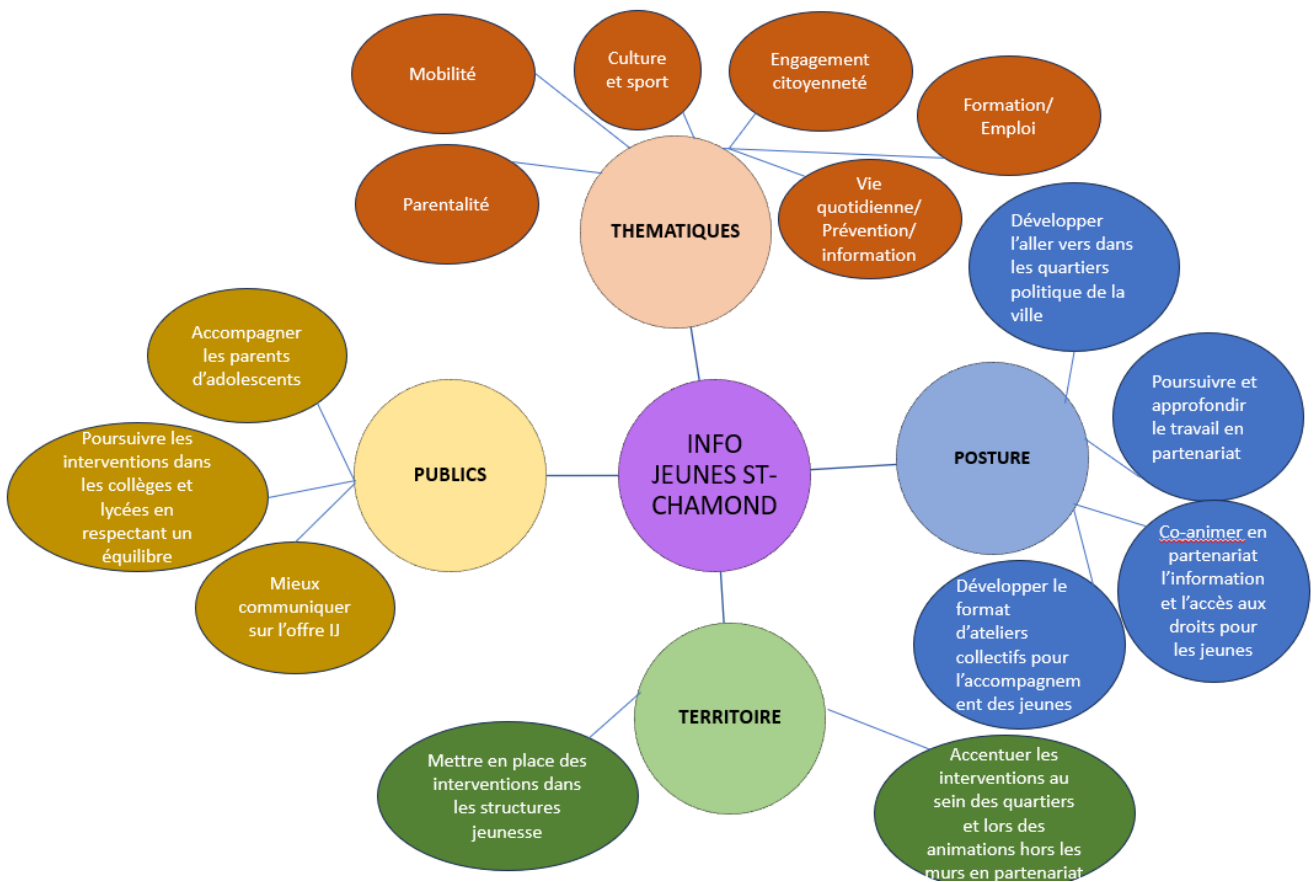
Mobilité :

La marche, le bus et le véhicule familial sont les plus utilisés.

III- Le projet pour les 6 ans sur les actions info jeunes

1- Les enjeux

Au regard des diagnostics, des groupes de travail menés dans le cadre de la CTG (septembre et octobre 2022, janvier 2023), du séminaire politique de la ville mené avec les partenaires (novembre 2022) ainsi que le séminaire jeunesse (mai 2023), il ressort les enjeux suivants sur la jeunesse saint-chamonaïse :



2- Le plan d'actions

ENJEUX	ACTIONS
Vie quotidienne / prévention/ information	
<p>1/ Santé Sur les questions liées à la santé et notamment de santé mentale, les jeunes sont confrontés comme pour le reste de la population à une complexité de l'accès aux soins et de l'éducation à la sexualité et la connaissance du corps. Permettre aux jeunes d'accéder aux soins car le parcours aux soins est très complexe du fait de la pénurie de médecins quelque que soit la spécialité.</p> <p>2/ L'image des jeunes Il ressort des séminaires et groupes de travail, une remontée des acteurs sur l'image des jeunes. Ces derniers sont souvent perçus de façon négative. Afin d'améliorer le vivre ensemble et permettre des rencontres intergénérationnelles, il est important de mettre en place avec les partenaires des actions visibles qui permettent de valoriser l'image des jeunes et à l'échelle de la commune et de communiquer autour de ces actions.</p> <p>3/ L'information On constate dans l'enquête jeunesse que les interlocuteurs, dont c'est la mission, ne sont pas repérés comme pouvant être personne ressource. Aujourd'hui la multitude d'informations (santé, sport, formation, habitat) est tellement vaste, qu'il est important de la recentrer et de la rendre plus lisible. Afin d'améliorer la visibilité de l'information concernant la jeunesse, il apparaît nécessaire de s'appuyer les guides jeunesse existants.</p>	<p>Poursuivre le partenariat de la ville pour les permanences de psychologues avec l'école des parents et des enfants de la Loire au sein du CCAS. Séances gratuites et ouvertes aux adolescents.</p> <p>Poursuivre les interventions en milieu scolaire sur les thématiques de la santé, santé mentale et la sexualité menées par l'info jeunes</p> <p>Développer des partenariats notamment avec la maison des adolescents, le bus de la santé mentale en lien avec Saint-Etienne métropole, les médiateurs santé sur les centres sociaux afin de faciliter l'orientation des jeunes vers les professionnels de santé.</p> <p>Créer des moments facilitant les rencontres et échanges entre jeunes et avec les jeunes au travers des interventions de prévention ou lors d'actions en partenariat (repas partagé, tournois de foot, animations estivales ...).</p> <p>Développer davantage l'aller-vers auprès des jeunes, et notamment vers les jeunes les plus isolés et éloignés des institutions, en complémentarité d'un repérage de ces jeunes avec les partenaires.</p> <p>Valoriser les initiatives des jeunes</p> <p>Développer un outil visant à améliorer et faciliter l'accès à l'information des jeunes du territoire : droits, devoirs, actions et dispositifs qui leur sont destinés...</p> <ul style="list-style-type: none"> ⇒ S'inscrire dans la démarche de la Boussole des jeunes (en alimentant le site via info jeunes, et en le présentant aux partenaires) ⇒ Alimenter le portail info jeunes Loire <p>Accentuer la communication autour de l'espace info jeunes par la Ville afin de le faire davantage connaître (ex :vidéo présentant les espaces, les ressources et l'accompagnement proposé).</p>

Formation/ emploi

1/ L'orientation

En matière d'orientation les jeunes se tournent en très grande majorité auprès d'un adulte et/ou proche. Internet joue également un rôle. Alors que les institutions, dont c'est le métier, ne sont pas (ou que très peu) citées.

2/ Des espaces de travail adaptés

Les jeunes ont émis le souhait d'accéder à un espace tranquille pour travailler (le domicile familial n'étant pas propice au travail scolaire).

Une très grande salle à l'étage de la médiathèque mais également des espaces plus propices au travail sont proposés dans les nouveaux locaux. Des espaces numériques sont également accessibles à la médiathèque et à l'atelier numérique à proximité.

3/ Recherche de stage, emploi été

Il ressort des séminaires et groupes de travail, une remontée des acteurs sur les difficultés des jeunes à trouver un stage, un premier emploi.

4/ Répondre au besoin de formation des jeunes pour devenir animateur sur le territoire

Les partenaires mais également les services de la ville constatent une baisse d'animateurs sur le territoire titulaires du BAFA.

Par ailleurs, les jeunes souhaitant se former mais sont confrontés au coût élevé de la formation malgré les aides existantes.

Accentuer le lien avec le CIO afin d'aider les jeunes dans leurs orientations

Proposer des ateliers collectifs sur parcours sup'

Proposer de la documentation en lien avec la médiathèque et le CIO lors des périodes importantes d'orientation

Mettre en place la méthode « arbre de vie » pour accompagner les jeunes dans leurs projets et notamment d'orientation.

Promouvoir ces espaces en accentuant la venue des établissements scolaires au sein de la médiathèque afin de présenter l'offre de l'info jeunes

Mettre en place des ouvertures en fin de journées / début de soirées de la médiathèque pour les révisions

Mettre en place des ateliers collectifs de préparation aux oraux/ de confiance en soi afin de faciliter l'expression orale et la maîtrise du stress

Mise en place d'une journée Job Daiting/ forum avec les partenaires et entreprises locales afin de permettre la mise en relation des jeunes pour un stage ou un job d'été.

Création d'une cartographie du paysage des entreprises sur le territoire prenant des stagiaires, des alternants.

Mettre en place une journée annuelle de présentation du BAFA afin de renseigner les jeunes et susciter des vocations

Permettre aux jeunes de passer et financer le BAFA en faisant le lien avec les chantiers éducatifs.

Mettre en place un dispositif de financement spécifique soumis à certaines conditions et avec une contrepartie de bénévolat au sein des structures enfance jeunesse.

Citoyenneté / engagement

1/ L'engagement citoyen

Comme l'indique l'enquête jeunesse, on constate que les jeunes ne participent pas à des actions collectives et citoyennes. Il y a un enjeu à permettre aux jeunes de s'investir dans la vie de la cité et de s'engager.

2/ La participation citoyenne au travers du CCJ

Par ailleurs la ville anime un conseil consultatif de la jeunesse dont les jeunes sont élus au sein des établissements scolaires. Un élargissement a été fait aux jeunes non scolarisés en s'appuyant sur les structures jeunesse mais malheureusement aucun jeune ne s'est porté volontaire. Toutefois, les modalités d'intégration sont hybrides et des jeunes peuvent être cooptés en cours de mandat s'ils souhaitent s'investir.

Relais d'information et de mobilisation des jeunes sur les dispositifs d'engagement (SNU, Service civique, Conseil Consultatif de la Jeunesse...)

Accompagnement au montage d'une junior association

Accompagner des projets portés par des jeunes via un dispositif d'aide aux projets initiés et portés par les jeunes.

Animation du conseil consultatif de la jeunesse avec un axe de travail sur les valeurs de la République et la laïcité au travers de l'écriture d'une charte.

Impliquer les structures jeunesse pour l'engagement des jeunes notamment au sein du CCJ

Mobilité

1/ Accompagner la mobilité de jeunes pour faciliter l'accès à l'emploi.

Mettre en place un dispositif d'aide financière pour le passage du permis sous certaines conditions d'éligibilité.

Promouvoir des mobilités durables dans l'offre d'informations (vélo, vélo électrique, transports collectifs).

2/ Mobilité internationale

Informers les jeunes sur les dispositifs de mobilité internationale (ERASMUS +, portail OFAJ, portail découvrir le monde).

Culture et sport

1/ Construire une programmation culturelle

L'ensemble des partenaires font remonter que la programmation des spectacles ne répond pas aux attentes et aux goûts des jeunes de la commune.

Favoriser le lien entre les jeunes et la direction de la culture afin de développer une programmation concertée avec la jeunesse saint-chamonaise en s'appuyant notamment sur le CCJ et sur les structures jeunesse du territoire.

<p>2/ Le pass'jeunesse</p> <p>Le pass'jeunesse permet aux jeunes de la commune d'accéder à des offres promotionnelles sur la culture, le sport et les loisirs. Depuis la création du pass jeunesse, celui-ci n'a pas évolué dans l'offre.</p>	<p>Travailler sur le Pass Jeunesse pour le rendre attractif sur les offres proposées et complémentaire au pass région.</p> <p>Promouvoir le nouveau pass'jeunesse par une campagne de communication.</p>
<p>Parentalité</p>	
<p>Accompagner les parents dans leur rôle</p>	<p>Développer l'offre d'accompagnement et de soutien à la parentalité à destination des parents de pré-adolescents et d'adolescents âgés de 11 à 17 ans (café des parents, soirées d'échanges) sur des thématiques qui les préoccupent (santé, numérique, dialogue parents/adolescent).</p> <p>A long terme, proposer un forum à destination des parents comme ce qui est proposé sur la petite enfance, afin d'accompagner les parents sur les questions qui se posent au moment de l'adolescence (orientation, santé, sexualité, addictions, réseaux sociaux et numérique...)</p>

IV- Le partenariat

Il y a un enjeu à favoriser l'interconnaissance des acteurs et la mutualisation des outils. Lors des ateliers menés dans le cadre de la CTG et du séminaire jeunesse les acteurs ont fait remonter ce besoin d'être en réseau et mieux se connaître. Une animation par un chargé de coopération à l'échelle intercommunale mais également communale semble nécessaire. En effet, tant dans une approche d'animation, que de santé publique ou de prévention de la délinquance (CISPD), un travail de réseau pour une plus grande coopération des acteurs enfance/ jeunesse est encouragée par les partenaires financeurs.

Pistes d'actions :

- Formaliser le réseau partenarial et institutionnaliser la coordination du territoire, sous la forme d'instances clairement établies et identifiées par l'ensemble des acteurs (avec des entrées par publics, par thématiques ou par territoire, par exemple)
- Etablir des passerelles entre les différentes tranches de vie de l'adolescent (de l'école au collège, du collège au lycée...PEDT) et les différents moments de vie du jeune (du centre de loisirs à l'accueil adolescents, etc...)
- Mutualiser les temps de formation, d'analyse de la pratique professionnelle... selon une logique décrochée entre les secteurs (animateurs, secteur scolaire, par exemple) et intercommunale, pour opérer un partage des bonnes pratiques.
- S'appuyer sur l'info lab information jeunesse pour travailler sur l'interconnaissance et la complémentarité avec les acteurs.

Ci-dessous la présentation sous forme de tableau des partenaires avec lesquels l'info jeunes travaille :

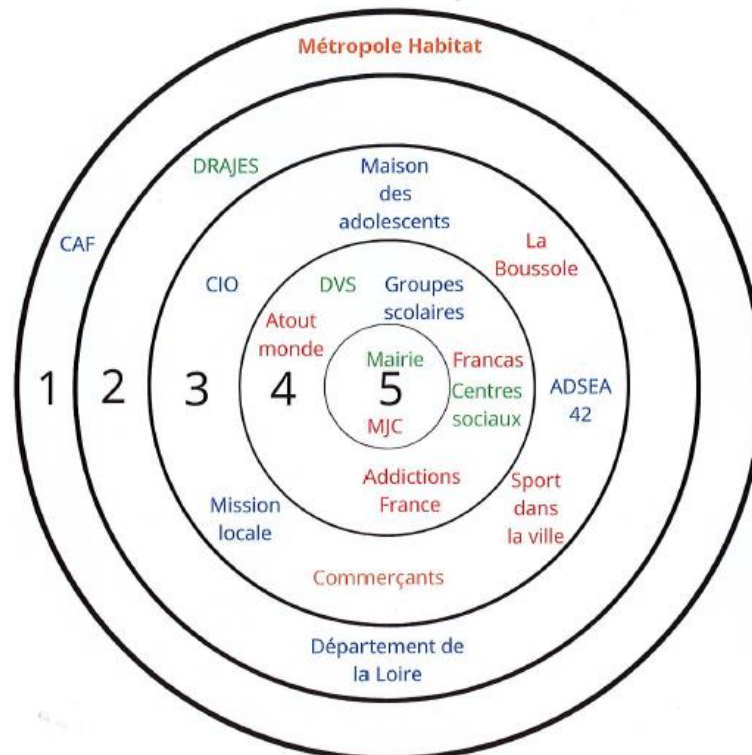
Partenaires	Descriptif	Nature du partenariat	Action à développer
Commune de Saint-Chamond	Services de la ville : Direction du développement sportif Direction de la culture Direction Petite enfance/ Enfance (ludothèque) Au sein de la direction : Service politique de la ville et démocratie locale Le centre social municipal de fonsala	Financement du service Mise à disposition de locaux et de matériel Actions communes sur les événements de la ville et en transversalité	*Signalétique du service info jeunes à développer *Communication sur le service *Présentation en interne de la nouvelle Direction Jeunesse et Cohésion sociale
Les établissements scolaires	<ul style="list-style-type: none"> • Collèges • Lycées 	Interventions en milieu scolaire	*Veiller à un équilibre sur les interventions *Développer des actions sur la parentalité

Partenaires	Descriptif	Nature du partenariat	Action à développer
Mission locale	Acteur d'emploi d'insertion pour 16-25 ans implanté sur la commune avec des antennes sur la vallée du Gier	Orientation des jeunes et accompagnement Echanges sur le suivi des jeunes	Forum emploi/ job daiting à mener avec eux Création de la cartographie entreprises
Centres sociaux	Acteurs qui interviennent sur la jeunesse en animation et prévention	Actions hors les murs communes Accueil de stagiaires Accompagnements	Interventions sur la prévention au sein des structures comme pour les établissements scolaires Repérage des publics Développement l'engagement citoyen (CCJ + dispositif d'aide engagement jeunes)
MJC	Acteurs qui interviennent sur la jeunesse en animation et prévention	Actions hors les murs communes Accueil de stagiaires Accompagnements Partenaire historique de la Saint-Cham-games week	Interventions sur la prévention au sein des structures comme pour les établissements scolaires Repérage des publics Développement l'engagement citoyen (CCJ + dispositif d'aide engagement jeunes) Actions sur le numérique
Maison des adolescents	Acteur qui intervient sur la santé en partenariat avec le CHU, psychologues, infirmiers accueil gratuit pour les jeunes de 11 à 21 ans Pôle ressources pour les professionnels	Rencontre effectuée en janvier 2024 afin de développer un partenariat	Développer des ateliers de prévention co-animé avec eux Orientation de jeunes Sollicitation des ressources et outils pour se professionnaliser sur la thématique santé

Partenaires	Descriptif	Nature du partenariat	Action à développer
Sport dans la ville	Acteur intervenant pour le développement de la pratique sportive dans les quartiers politique de la ville avec un accompagnement sur l'insertion/emploi des jeunes (aide bafa, projet emploi...)	Des conventions sur 2 quartiers avec cet acteurs (fonsala, izieux le creux) pour la gestion de city-stades avec une animation auprès des jeunes	Ponctuellement un travail partenarial avec eux sur des actions hors les murs dans les quartiers Relais d'information
Le CIO	Acteur de l'orientation pour les jeunes	Accompagnement de jeunes vers le CIO	Actions communes lors des périodes d'orientation (informations collectives, parcours sup') Sollicitation de leurs ressources
La sauvegarde 42	Acteur de la prévention spécialisée	Liens réguliers sur des accueils individuels	Jeunes orientés sur les chantiers éducatifs pour des projets Orientation de jeunes en difficultés qui ont besoin d'un accompagnement d'un éducateur
Association la Boussole	Association de solidarité à destination des familles en difficultés	Ils orientent des jeunes vers l'info jeunes et donnent des informations sur la structure	Poursuite du partenariat récent
Atout Monde	Association d'action socio-culturelle	Des ateliers thématiques avec les acteurs jeunesse du territoire comme l'IJ	Podcast Ateliers avec des groupes de jeunes des centres sociaux, MJC et l'info jeunes
Pôle ressource handicap	Animé par les Francas , formations proposées pour les acteurs et de la ressource	Pas de partenariat aujourd'hui	A développer

Partenaires	Descriptif	Nature du partenariat	Action à développer
CAF DE LA LOIRE	Financement activités parentalité Dispositif Innov'jeunes	Pas de sollicitation de financements	Développer le partenariat et répondre aux appels à projets pour le financement des interventions sur la parentalité
Département de la Loire	Service solidarités humaines et santé	Pas de partenariat à ce jour développé	Sur la santé, un partenariat est à monter pour développer des actions (santé et handicap) Valoriser la jeunesse et le plan d'actions jeunesse auprès du Département
Addiction France	Association pour l'amélioration de la santé en agissant sur les addictions et leurs conséquences	1 ateliers animés ensemble sur la santé	Formation Ateliers à développer à l'IJ et hors les murs

Partenariats Info-Jeunes Saint-Chamond



Légende :

- 1. Connaissance
- 2. Concertation
- 3. Échanges de service
- 4. Réalisation
- 5. Co-construction

ASSOCIATIONS
INSTITUTIONS
COLLECTIVITÉS
AUTRES

V- Le réseau IJ

1- Inscription dans le réseau IJ

L'équipe de l'info jeunes est impliquée dans le réseau départemental de l'information jeunesse et poursuit son engagement en étant présent sur les rencontres du réseau :

- Rencontres bi-départementales et départementales
- Échanges entre animateurs de l'information jeunesse...
- Les rencontres du CRIJ AURA en juin
- La participation aux formations proposées par le CRIJ : informateur jeunesse, numérique, mallettes, info lab...

Ainsi, il s'est créé un lien entre les structures Info-jeunes locales qui se rencontrent régulièrement pour échanger autour des thématiques jeunes, des projets locaux et partager des idées nouvelles. Cette proximité permet également de faciliter la mutualisation de matériels comme des expositions, outils InfoLab ou Kakemonos.

L'intégration au réseau permet d'être informés sur les événements locaux jeunesse et toute information utile au métier d'informateur jeunesse (mails, newsletter réseau Info-Jeunes AURA, site IJ Loire et AURA) mais également de diffuser nos propres événements et informations.

L'info jeunes fait appel aux agents du CRIJ selon les besoins spécifiques d'accompagnement : prospective sur les futurs locaux, le dossier labélisation, ressources thématiques, outils (IJ Stats, InfoLab, Inforizon et sur 2024, la valise Data), conseils....

De plus, l'équipe participe aux projets de l'IJ Aura comme la Boussole des Jeunes, la certification PIX (en cours) et prochainement l'organisation des matinales du SPRO.

Ce réseau riche permet à l'équipe de se professionnaliser tout au long de sa carrière et de bénéficier d'outils et d'échanges.

Ce partenariat se fait en lien avec l'équipe de l'Etat DSDEN SDJES Loire notamment sur les thématiques de l'engagement, de la participation citoyenne des jeunes...

2- Evaluation de l'offre d'information-jeunesse

Dispositifs d'évaluation permanents :

- Tableau de bord des accueils à l'info jeunes (déjà en œuvre avec IJ STATS)
- Saisie hebdomadaire des jeunes accompagnés sur IJ STATS : sexe, âge, origine géographique, situation personnelle, « adresseurs », « orientés vers » ...
- Production d'un tableau de bord statistique : trimestriel et annuel

- Tableau de bord des rencontres et actions partenariales (à mettre en place).
- Questionnaire anonyme de satisfaction (en s'appuyant sur le questionnaire IJ STATS).
- Rapport d'activités annuel complet (mis en place)

Dispositifs d'évaluation à échéance du label :

- Séminaire d'évaluation avec les partenaires et services de la ville
- Diagnostic de territoire
- Grille d'auto-évaluation sur le plan d'actions