

COMMUNE DE GIVORS

SÉANCE DU CONSEIL MUNICIPAL DU 22 JUIN 2023

Convocation : 16/06/2023

Affichage liste délibérations : 27/06/2023

Conseillers en exercice : 35 **PRÉSIDENT :** Monsieur BOUDJELLABA

Présents : 27 **SECRÉTAIRE :** Madame FORNENGO

L'an deux mille vingt trois, le vingt deux juin à 19 heures, en salle du conseil municipal.

ÉTAIENT PRÉSENTS

Monsieur Mohamed BOUDJELLABA ; Madame Laurence FRETY ; Monsieur Foued RAHMOUNI ; Madame Dalila ALLALI ; Monsieur Cyril MATHEY ; Monsieur Loïc MEZIK ; Monsieur Azdine MERMOURI ; Madame Martine SYLVESTRE ; Monsieur Alipio VITORIO ; Monsieur Benjamin ALLIGANT ; Monsieur Gregory D'ANGELO ; Madame Audrey PENNETIER-CLAUSTRE ; Madame Solange FORNENGO ; Monsieur Tarik KHEDDACHE ; Madame Delphine PAILLOT ; Monsieur Fabrice RIVA ; Monsieur Jean-Yves CABALLERO ; Madame Françoise DIOP ; Madame Isabelle FERNANDES ; Monsieur Robert JOUVE ; Madame Zafer DEMIRAL ; Monsieur Gaël BON ; Madame Florence MERIDJI ; Monsieur Thomas KUNESCH ; Madame Josiane BONNET ; Madame Nathalie BODARD ; Monsieur Hocine HAOUES

ABSENTS REPRÉSENTÉS

Madame Nabiha LAOUADI a donné procuration à Monsieur Mohamed BOUDJELLABA

Madame Françoise BATUT a donné procuration à Madame Solange FORNENGO

Madame Sabine RUTON a donné procuration à Monsieur Robert JOUVE

Madame Christiane CHARNAY a donné procuration à Madame Françoise DIOP

Monsieur Jonathan LONOCE a donné procuration à Monsieur Hocine HAOUES

Monsieur Jean-Pierre GUENON a donné procuration à Madame Dalila ALLALI

ABSENTS

Monsieur Ali SEMARI ; Madame Edwige MOIOLI

DEL20230622_10

CONVENTION DOTATION POLITIQUE DE LA VILLE 2023

RAPPORTEUR : Foued RAHMOUNI

La Dotation Politique de la Ville (DPV) vise à soutenir les actions des communes en matière de politique de la ville. Cette dotation a vocation à compléter la logique de péréquation poursuivie dans le cadre de la Dotation de Solidarité Urbaine (DSU), par un soutien renforcé aux communes particulièrement défavorisées.

Depuis 2017, la commune de Givors est devenue éligible à la DPV.

À la demande de la Préfète du Rhône, la liste des opérations définitivement arrêtées et les modalités de financement doivent être adoptées par le conseil municipal. Les opérations au titre de la Dotation Politique de la Ville 2023 sont les suivantes :

- Ecole Henri Wallon : Transformation d'un bâtiment de logements existant pour y aménager 3 salles de classes et un dortoir. Aménagement d'une salle de motricité dans le bâtiment de l'école en lieu et place d'une classe et d'un dortoir existants :

Coût total : 1 035 330 € HT

- Financement DPV 2023 : 483 400 €
- Financement Métropole de Lyon aide à l'investissement 2023 : 300 245, 70 €
- Financement commune de Givors : 251 684,30 €

- Création d'un espace culturel à la Maison du Fleuve Rhône, vecteur d'inclusion sociale, intégrant un espace d'exposition, un labo photo et une micro folie :

Coût total : 88 444,82 € HT

- Financement DPV 2023 : 20 000 €
- Financement Préfecture de Région (Direction Régionale des Affaires Culturelles) : 32 000 €
- Financement commune de Givors : 36 444,82 €

- Participation au fonctionnement du dispositif d'intervention sociale en commissariat :

Coût total : 54 000 € HT

- Financement DPV 2023 : 21 600 €
- Financement Fonds Interministériel de Prévention de la Délinquance : 21 600 €
- Financement commune de Grigny : 3 600 €
- Financement commune de Givors : 7 200 €

LE CONSEIL MUNICIPAL, APRÈS EN AVOIR DÉLIBÉRÉ,**A L'UNANIMITÉ DES SUFFRAGES EXPRIMÉS AVEC :****33 VOIX POUR****DÉCIDE**

- D'ADOPTER la proposition d'opérations listées ci-dessus, au titre de la DPV à allouer à la commune de Givors pour l'année 2023 ;
- D'ADOPTER les modalités de financement de ces opérations ;

- D'AUTORISER monsieur le maire à solliciter la subvention à percevoir et à signer tout document nécessaire à son versement.

Le maire,

Mohamed BOUDJELLABA

La secrétaire de séance,

Solange FORNENGO

La présente délibération peut faire l'objet d'un recours administratif devant monsieur le maire de Givors dans le délai de deux mois à compter de sa publication. L'absence de réponse dans un délai de deux mois vaut décision implicite de rejet. Un recours contentieux peut également être introduit devant le Tribunal Administratif de Lyon sis 184 rue Duguesclin 69433 Lyon Cedex 03 ou sur le site <https://citoyens.telerecours.fr/>, dans le délai de deux mois à compter de la publication de la présente délibération ou à compter de la réponse de l'administration si un recours administratif a été préalablement déposé.

TABLEAU DE SYNTHESE DES ACTIONS RETENUES A LA DPV 2023 GIVORS

Intitulé de l'opération	Action Nouvelle Reconnue Poursuivie	Investissement ou fonctionnement	Descriptif	Objectifs visés du contrat de ville (et convention locale d'application)	Coût total : HT pour investissement TTC pour fonctionnement	DPV sollicitée	commune	autres financements publics	préciser	Décision Préfète
RENOVATION ENERGETIQUE ET TRANSFORMATION D'UN BATIMENT DE LOGEMENTS EN CLASSES A L'ECOLE MATERNELLE HENRI WALLON	N	Investissement	Transformation d'un bâtiment de logements existants pour y aménager 3 salles de classes et un dortoir. Aménagement d'une salle de motricité dans le bâtiment existant de l'école en lieu et place d'une classe et d'un dortoir existants. Construction d'un bâtiment à usage de circulation et de sanitaires pour assurer la jonction entre le bâtiment existant de l'école et le bâtiment de logements à réhabiliter.	1. Valoriser et conforter les les atouts et le cadre de vie des quartiers prioritaires, dans la logique des trois piliers du développement durable (environnement, social et économique), 2. Prendre en compte les préoccupations environnementales actuelles dans le contrat de ville dont la question de l'efficacité énergétique sur les équipements publics	1 035 330,00	520 000,00	215 330,00	300 000,00	DSIL 2023 (demande en cours d'instruction)	483 400,00
FONCTIONNEMENT DE L'INTERVENTION SOCIALE AU COMMISSARIAT DE POLICE NATIONALE DE GIVORS - GRIGNY	N	Fonctionnement	L'intervention sociale en commissariat s'inscrit dans le cadre de la politique publique de prévention de la délinquance, de lutte contre la récidive, de prévention et de lutte contre les violences intrafamiliales faites aux femmes, et l'aide aux victimes et aux personnes en difficulté. L'association "Le MAS" a été mandatée par l'Etat pour coordonner ce dispositif, selon trois axes : - Rôle d'accueil des personnes en situation de détresse sociale : accueil physique et/ou téléphonique, analyse et évaluation des besoins sociaux ; - Rôle d'orientation et de conseil : orientation vers les services dédiés garantissant un traitement adapté ; - Rôle de relais vers les partenaires (accès au droit, police, gendarmerie, justice, services sociaux, sanitaires...). La DPV est ainsi sollicitée pour cofinancer le poste d'intervenant social au commissariat de Givros - Grigny porté par l'association le Mas	1. Renforcer l'information des victimes pour leur assurer une meilleure protection, et prioritairement dans le cadre des violences intrafamiliales ; 2. Développer les actions avec l'aide de cofinancements dans le cadre du Fonds Interministériel de Prévention de la Délinquance et du contrat de ville	54 000,00	21 600,00	7 200,00	25 200,00	Ville de Grigny 3 600€ FIPD 21 600€	21 600,00
CREATION D'UNE MICRO FOLIE A LA MAISON DU FLEUVE RHONE	N	Investissement	Création d'un espace culturel à la Maison du Fleuve Rhône, vecteur d'inclusion sociale, et intégrant un espace d'exposition, une micro folie et un labo photo	Continuer d'agir en faveur de la culture pour tous et chacun (faire en sorte que les enfants et les jeunes des quartiers accèdent à l'offre culturelle afin de réduire les inégalités d'accès à la pratique)	88 444,82	20 000,00	36 444,82	32 000,00	Préfecture de région	20 000,00
TOTAL					1 177 774,82	561 600,00	258 974,82	357 200,00		525 000,00

COMMUNE DE GIVORS

SÉANCE DU CONSEIL MUNICIPAL DU 1 DÉCEMBRE 2022

Convocation : 25/11/2022

Affichage liste délibérations : 06/12/2022

Conseillers en exercice : 35 PRÉSIDENT : Monsieur BOUDJELLABA

Présents : 32 SECRÉTAIRE : Monsieur MEZIK

L'an deux mille vingt deux, le un décembre à 19 heures, en salle du conseil municipal.

ÉTAIENT PRÉSENTS

Monsieur Mohamed BOUDJELLABA ; Madame Laurence FRETY ; Monsieur Foued RAHMOUNI ; Madame Dalila ALLALI ; Monsieur Cyril MATHEY ; Madame Nabihia LAOUADI ; Monsieur Loïc MEZIK ; Madame Françoise BATUT ; Monsieur Azdine MERMOURI ; Madame Martine SYLVESTRE ; Monsieur Alipio VITORIO ; Monsieur Benjamin ALLIGANT ; Monsieur Gregory D'ANGELO ; Madame Audrey PENNETIER-CLAUSTRE ; Madame Solange FORNENGO ; Monsieur Tarik KHEDDACHE ; Madame Delphine PAILLOT ; Madame Christiane CHARNAY ; Monsieur Fabrice RIVA ; Monsieur Jean-Yves CABALLERO ; Monsieur Jonathan LONOCE ; Madame Françoise DIOP ; Monsieur Ali SEMARI ; Monsieur Robert JOUVE ; Madame Zafer DEMIRAL ; Monsieur Jean-Pierre GUENON ; Monsieur Gaël BON ; Madame Florence MERIDJI ; Monsieur Thomas KUNESCH ; Madame Josiane BONNET ; Monsieur Hocine HAOUES ; Madame Edwige MOIOLI

ABSENTS REPRÉSENTÉS

Madame Sabine RUTON a donné procuration à Madame Audrey PENNETIER-CLAUSTRE

Madame Isabelle FERNANDES a donné procuration à Monsieur Azdine MERMOURI

Madame Nathalie BODARD a donné procuration à Monsieur Fabrice RIVA

DEL20221201_5

CONVENTION DE PARTENARIAT POUR LA MISE EN PLACE D'UN INTERVENANT SOCIAL AU COMMISSARIAT DE POLICE NATIONALE DE GIVORS/GRIGNY POUR L'ANNÉE 2023

RAPPORTEUR : Foued RAHMOUNI

L'intervention sociale en commissariat s'inscrit dans le cadre de la politique publique de prévention de la délinquance, de lutte contre la récidive, de prévention et de lutte contre les

violences intrafamiliales faites aux femmes, et l'aide aux victimes et aux personnes en difficulté. Les missions de l'intervenant social sont définies par la circulaire interministérielle du 1^{er} août 2006.

La ville de Givors, à travers son soutien au MAS (Mouvement d'Action Sociale), au CIDFF et ses actions de politiques publiques, est mobilisée depuis de nombreuses années sur ce sujet ; les états des lieux issus de nos actions partenariales démontrant clairement la nécessité de mieux accueillir au commissariat de Givors / Grigny les personnes en grandes difficultés et victimes de violences.

Devant ces alertes répétées de la part de la ville et des partenaires devant certaines détresses, la Préfecture et le ministère de la Justice avait validé en 2019, le fait que les communes de Givors et Grigny devaient être une priorité pour accueillir un intervenant social dans notre commissariat. Une première convention fut ainsi signée entre le MAS, l'État et les villes de Grigny et Givors en 2020.

L'association le MAS, à travers ses actions mises en œuvre à la Maison de Justice et du Droit de Givors et les missions qu'elle mène depuis 1961 (l'accueil, l'accompagnement et l'aide aux personnes en situation de vulnérabilité, de souffrance psycho-sociale, de précarité ou d'exclusion), a été mandatée par l'État pour coordonner ce dispositif.

Dans le prolongement de la première convention, les missions confiées au MAS et son assistant(e) social(e) sont déclinées selon trois axes :

- Rôle d'accueil des personnes en situation de détresse sociale : accueil physique et/ou téléphonique, analyse et évaluation des besoins sociaux ;
- Rôle d'orientation et de conseil : orientation vers les services dédiés garantissant un traitement adapté ;
- Rôle de relais vers les partenaires (accès au droit, police, gendarmerie, justice, services sociaux, sanitaires...).

Depuis 2020, le volume des plaintes a clairement démontré la pertinence et l'importance de la présence d'une intervenante sociale au commissariat présente à mi-temps.

Ainsi, sur les dix premiers mois de 2022, 178 enquêtes ont été ouvertes pour des violences. Ce qui représente une augmentation de 20 % par rapport à l'année dernière. 117 procédures ont été ouvertes pour violences conjugales, soit 1 plainte tous les 2 jours. 89 % des prises en charge de victimes ont abouti sur un dépôt de plainte.

Lors d'une rencontre entre les signataires de la précédente convention, et face à l'important volume de plaintes à accompagner, passer à 100 % le temps de travail de l'intervenante sociale au commissariat afin de mieux répondre aux besoins des personnes victimes de violences a été validé.

La convention, proposée jusqu'au 31 décembre 2023 à compter de la présente délibération, précise les modalités de mise en œuvre, le fonctionnement et le financement de l'intervention sociale au commissariat de Givors / Grigny entre les différents contractants, à savoir, compte tenu du périmètre d'intervention du commissariat : les villes de Givors et Grigny, l'État et l'association le MAS.

Au titre de l'année 2023, le budget prévisionnel est évalué à 54 000 € par l'association le MAS. Dans son article 7, la convention précise les modalités de financement annuel de l'intervention sociale entre les contractants à savoir :

- 43 200 euros pour l'État décomposé comme suit : 21 600 € au titre du Fonds Interministériel de Prévention de la Délinquance et 21 600 € au titre de la Dotation de la Politique de la Ville ;
- 3 600 euros pour la ville de Grigny ;

- 7 200 euros pour la ville de Givors.

Il est ainsi proposé de signer cette convention de participation financière pour le développement de l'intervention sociale au commissariat de police nationale de Givors / Grigny pour l'année 2023.

LE CONSEIL MUNICIPAL, APRÈS EN AVOIR DÉLIBÉRÉ,

A L'UNANIMITÉ DES SUFFRAGES EXPRIMÉS AVEC :

35 VOIX POUR

DÉCIDE

- D'APPROUVER le partenariat pour l'année 2023 avec l'État, la commune de Grigny et l'association le MAS, pour la mise en place d'un intervenant social au commissariat de la police nationale de Givors & Grigny ;
- D'AUTORISER monsieur le maire à signer la convention de partenariat ci-jointe et tout autre document s'y rapportant.

Le maire,

Mohamed BOUDJELLABA

Le secrétaire de séance,

Loïc MEZIK

La présente délibération peut faire l'objet d'un recours administratif devant monsieur le maire de Givors dans le délai de deux mois à compter de sa publication. L'absence de réponse dans un délai de deux mois vaut décision implicite de rejet. Un recours contentieux peut également être introduit devant le Tribunal Administratif de Lyon sis 184 rue Duguesclin 69433 Lyon Cedex 03 ou sur le site <https://citoyens.telerecours.fr/>, dans le délai de deux mois à compter de la publication de la présente délibération ou à compter de la réponse de l'administration si un recours administratif a été préalablement déposé.



CONVENTION ANNUELLE DE PARTENARIAT
relative au recrutement et au financement d'un intervenant social
Commissariat de police nationale de GIVORS

Entre

L'État représenté par :

Monsieur le préfet délégué pour la défense et la sécurité à Lyon

Madame la sous-préfète chargée de la politique de la ville à Lyon

et

Monsieur le maire de GIVORS

Monsieur le maire de GRIGNY

Monsieur le directeur départemental de la sécurité publique du Rhône

L'association LE MAS représentée par son directeur général

Préambule

Dans le cadre de ses missions de sécurité publique, le commissariat de police de Givors-Grigny est appelé à intervenir auprès de personnes en détresse, dont les situations relèvent de problématiques sociales. L'installation d'un intervenant social en commissariat (ISC) au sein même des locaux du commissariat permet d'assurer une prise en charge sociale de la personne, parallèlement au traitement par le policier de la situation l'ayant conduit à solliciter la Police Nationale.

Au cœur de la politique publique de soutien aux personnes reposant sur un partenariat territorial, les intervenants sociaux en commissariat et gendarmerie jouent un rôle déterminant. La définition de leurs missions par la **circulaire interministérielle NOR/INT/K/06/30043/J du 1^{er} août 2006**, qui constitue le cadre de référence des postes, et leur déploiement au sein des départements métropolitains et ultra-marins, confirment qu'ils répondent à un réel besoin d'écoute et de relais vers les acteurs sociaux.

Une précédente convention a été signée le 26 juin 2020 visant à la création du poste d'intervenant social au commissariat de Givors-Grigny à temps partiel (70 %). Au regard de son activité et des besoins du territoire présentés au cours d'un comité de pilotage du 22 juin 2022 et de l'assemblée plénière du CLSPD du 15 septembre 2022, les financeurs ont décidé d'augmenter son temps de travail à temps plein.

Article 1 : Objet de la convention

Toute personne en détresse sociale détectée par un service de police et de gendarmerie nationales peut prétendre bénéficier d'une aide appropriée. Afin d'optimiser et d'individualiser la réponse à ce besoin,

les parties contractantes ont convenu de créer en 2020 un poste d'intervenant social au sein du commissariat de GIVORS (69).

Article 2 : Missions de l'intervenant social

Les missions confiées sont déclinées selon trois axes :

1. rôle d'accueil des personnes en situation de détresse sociale : accueil physique et/ou téléphonique, analyse et évaluation des besoins sociaux ;
2. rôle d'orientation et de conseil : orientation vers les services dédiés garantissant un traitement adapté ;
3. rôle de relais vers les partenaires (accès au droit, police, gendarmerie, justice, services sociaux, sanitaires...).

Il s'agit d'un dispositif d'action sociale qui se distingue de l'aide aux victimes pour laquelle il vient en complément. En effet, si la prise en charge des victimes représente une grande partie de l'activité des ISCG, leur mission consiste également à accueillir et orienter les auteurs présumés et toute personne en lien avec les forces de sécurité étatique dont la problématique présente une composante sociale avérée. L'intervenant social peut ainsi recevoir toute personne majeure ou mineure, dont la situation sociale est marquée par des difficultés (violences conjugales et familiales, situation de détresse et vulnérabilité, familles démunies face à l'instabilité ou l'endoctrinement de leurs enfants ou de leurs proches, etc.) après saisine des services internes, ou après interventions, orientation des services sociaux ou associatifs, ou à la demande des personnes elles-mêmes.

Il peut également procéder à une auto saisine à partir des informations recueillies ressortant de l'activité des services de sécurité de l'État¹. Il propose un temps d'écoute, permettant d'évaluer les besoins et d'envisager les réponses à apporter. Sauf exception, cette action se situe dans le court terme. Il doit mettre en œuvre les orientations nécessaires pour garantir un traitement adéquat des situations. La spécificité de ce poste réside dans la croisée de plusieurs champs professionnels (social, juridique, médico-psychologique, etc.) et la nécessaire complémentarité des rôles afin de développer une prise en charge globale².

De surcroît, l'intervenant social participe à l'observation départementale par l'élaboration d'un bilan d'activité statistique et qualitatif unique destiné aux parties contractantes.

Article 3 : Profil du poste et procédure de recrutement

- 1 Pour la police nationale à travers la consultation du registre des mains-courantes et pour la gendarmerie nationale à travers la prise de connaissance des rapports d'évènement à caractère social.
- 2 Cf. fiche de poste

Une fiche de poste est annexée à la présente convention.

L'intervenant social exerce son activité à temps complet à raison de 35 heures par semaine, sachant que le temps de participation aux réunions internes de coordination et de supervision au sein de l'association est inclus dans ce temps de travail hebdomadaire. Il réalise ses missions durant les jours ouvrés au sein du commissariat de GIVORS selon un planning de présence au sein du commissariat à définir conjointement entre l'employeur (Le MAS) et le chef de service de police nationale.

L'intervenant social exerce ses missions durant les jours ouvrés au sein du commissariat de GIVORS :

- Sous l'autorité fonctionnelle du chef de service de police nationale qui fixe les conditions d'exercice de son activité par note de service interne, en accord avec les parties signataires
- Sous l'autorité hiérarchique de l'association LE MAS

Aucune astreinte n'est prévue dans la fiche de poste. Il ne peut être sollicité pour intervenir la nuit.

Le recrutement est réalisé par un comité de sélection composé d'un représentant des signataires à la présente après analyse des candidatures. L'Association Nationale d'Intervention Sociale en Commissariat et Gendarmerie (ANISCG) peut apporter son expertise.

L'inscription aux formations proposées par l'Association Nationale d'Intervention Sociale en Commissariat et Gendarmerie (ANISCG) est encouragée pour faciliter la prise de fonction de l'intervenant. L'autorité fonctionnelle, quant à elle, veille à favoriser l'intégration et l'identification du professionnel au sein de son service et sa formation continue.

Article 4 : Cadre juridique, déontologique de l'intervention

L'action de l'intervenant social s'inscrit dans le cadre légal et respecte les règles éthiques et déontologiques du travail social.

L'accueil doit reposer sur la libre adhésion de la personne et s'effectuer dans un cadre confidentiel.

L'obligation légale de secret professionnel est un élément constitutif de son action. Il a pour objectif de garantir la confiance accordée et il répond également à la nécessité de protéger la vie privée et la dignité des personnes qui se confient à lui. L'intervenant social doit également respecter les règles de secret et confidentialité qui s'imposent aux fonctionnaires de police et/ou aux militaires de la gendarmerie. Il ne peut participer à des investigations dans le cadre d'enquête judiciaire.

Article 5 : Statut – rémunération

Les professionnels recrutés conservent le cas échéant leurs conditions statutaires ou conventionnelles.

Le niveau de rémunération des professionnels nouvellement recrutés doit faire l'objet d'une attention particulière au regard de la sensibilité du poste et des enjeux de pérennisation.

Article 6 : Locaux équipements

Les travailleurs sociaux sont accueillis dans les locaux du commissariat de police pré-cité. Au-delà d'un accueil adapté, ces services s'engagent à leur fournir tous les moyens matériels nécessaires à l'exercice de leurs missions :

- un bureau dédié à l'intervenant social et garantissant le respect des règles de confidentialité,
- un téléphone fixe et/ou un portable,
- un ordinateur,
- le matériel administratif nécessaire.

Article 7 : Financement

Au titre de l'année **2023**, le budget prévisionnel étant évalué à 54 000 € par l'association Le Mas,

- l'État s'engage à verser une participation à hauteur maximum de 80 % du coût total de l'action soit 43 200 € décomposé comme suit : 21 600 € au titre du Fonds Interministériel de Prévention de la Délinquance et 21 600 € au titre de la Dotation de la Politique de la Ville,
- Les communes de Givors et Grigny s'engagent à contribuer respectivement à hauteur de 7 200 € pour Givors et 3 600 € pour Grigny.
- L'employeur s'engage ainsi à financer le salaire de l'intervenant social pour le montant globalisé chaque mois.

Article 8 : Comité de suivi

Un comité de suivi est constitué, il est composé d'un représentant de chaque signataire. Ce comité examine tous les ans, le bilan d'activité du professionnel. Sur la base de ce bilan il peut formuler des préconisations afin d'améliorer ses conditions d'intervention dans le respect des objectifs et missions de la présente convention.

Article 9 : Durée de la convention

La présente convention annule et remplace à compter du 1^{er} janvier 2023 la précédente convention du 26 juin 2020 qui est en vigueur jusqu'au 31 décembre 2022. Cette nouvelle convention de un an est conclue jusqu'au 31 décembre 2023. Trois mois avant son échéance, sa reconduction fera l'objet d'une concertation entre les présentes parties contractantes et les éventuels nouveaux partenaires.

Elle peut être dénoncée par l'une ou l'autre des parties par lettre recommandée avec accusé de réception, adressée trois mois avant la date d'expiration. Le non versement des subventions ou co – financements prévus constitue une clause suspensive immédiate.

Fait à Lyon le

M Ivan BOUCHIER,
Préfet délégué pour la défense et la sécurité

Madame Salwa PHILIBERT
Sous-préfète chargée de la politique de la ville

Monsieur Xavier ODO
Maire de GRIGNY

Monsieur Mohamed BOUDJELLABA
Maire de GIVORS

Monsieur Pierre MERCIER
Directeur général de l'Association
LE MAS

Monsieur Nelson BOUARD
Directeur départemental de la Sécurité
Publique du Rhône

Envoyé en préfecture le 26/06/2023

Reçu en préfecture le 26/06/2023

Publié le



ID : 069-216900910-20230622-DEL20230622_10-DE

Envoyé en préfecture le 07/12/2022

Reçu en préfecture le 07/12/2022

Publié le 07/12/2022



ID : 069-216900910-20221201-DEL20221201_5-DE

Pôle Action et Cohésion territoriale (P.A.C.T)

OBJET : Note d'opportunité Dotation Politique de la Ville (DPV) : Projet MDRF/ Micro-Folie

EMETTEUR : Mehdi LABOU

DESTINATAIRES : Services de l'Etat

DATE DE DIFFUSION : 09/03/2023

I. PRESENTATION DU PROJET

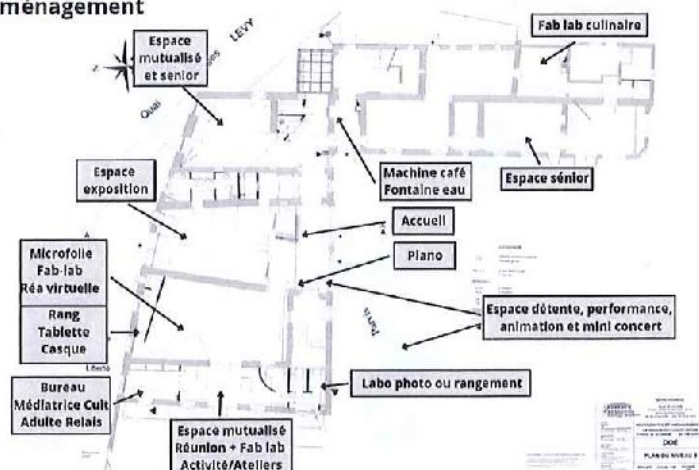
Commune de 20 000 habitants, Givors constitue un territoire stratégique à l'échelle de l'agglomération lyonnaise comme porte d'entrée sud du territoire métropolitain. Si son positionnement géographique situé à l'articulation des vallées du Rhône et du Gier et au carrefour de plusieurs territoires lui confère de nombreux atouts naturels, la commune apparaît également vulnérable car enclavée par le Rhône, divisée par l'autoroute A47, la ligne ferroviaire Lyon / St Etienne et le Gier ainsi que marquée par son passé industrielle et le développement d'une paupérisation d'une partie de sa population. Depuis plusieurs mois, une nouvelle dynamique est incarnée par des dispositifs et autres projets d'envergure, notamment en matière d'actions de cohésion territoriales (Projet de Territoire, NPNRU, Quartier Fertile, Contrat de Ville, France travail, PRE, CLS, EAC, rénovation d'équipements ou d'espaces publics...). Dans ce contexte la politique culturelle est volontairement positionnée comme un levier de cohésion sociale particulière efficace pour éviter le repli sur soi.

Givors est une ville qui s'est construite autour d'une politique culturelle équilibrée qui s'appuie sur ses associations, ses équipements et son patrimoine historique et naturel très riche. Dans le cadre de sa politique d'investissement, la commune travaille sur un programme de réhabilitation de ses équipements mis à disposition gratuitement auprès des habitants du territoire. Rénovation des vitraux de l'église Saint-Nicolas, lancement d'une assistance à maîtrise d'ouvrage puis d'un chantier international sur le château Saint-Gérard, création d'un espace culturel en lieu et place de l'actuelle Maison Du Fleuve Rhône ou encore renouvellement des événements culturels dans l'espace public sont autant de projets illustrant la dynamique culturelle incarnée par ce territoire.

Le projet de Maison du Fleuve Rhône (MDFR) est sans doute le projet le plus emblématique car il constitue un véritable espace d'inclusion sociale décliné en plusieurs étapes :

- Un espace d'exposition dans le hall d'entrée,
- Une micro folie, véritable Fablab de réalité virtuelle, objet de ce dossier DPV,
- Un Labo photo,
- Un Fablab Culinaire.

Plan d'aménagement



Le projet propose plusieurs objectifs :

1. Comprendre, débattre se former
2. Partager, expérimenter et créer
3. Découvrir, échanger se divertir

Il convient de souligner que ce projet s'intègre parfaitement avec les objectifs des différents piliers du Contrat de Ville :

- *Continuer d'agir en faveur de la culture pour tous et chacun (Faire en sorte que les enfants et les jeunes des quartiers accèdent à l'offre culturelle afin de réduire les inégalités d'accès à la pratique).*

Ce projet répond également à 2 orientations de la DPV 2023 :

1. *La construction, l'extension ou la rénovation d'équipements de proximité déployés en QPV*
2. *Les opérations améliorant l'accès aux services et en particulier ceux relatifs au déploiement du réseau France Services et de Tiers lieu (la Micro-folie étant un véritable tiers lieu numérique et culturel)*

Dans ce contexte, la micro-folie se positionne comme un tiers lieu pour mieux comprendre, débattre et se former. En effet, Le programme Micro-Folie, est un dispositif porté par le ministère de la Culture, coordonné par la Villette en lien avec 12 institutions, dont le Centre Pompidou, le Louvre, l'Institut du monde arabe, le Quai Branly, Orsay, la cité des sciences et de l'industrie, Arte...

Elle est articulée autour de son Musée numérique. Réunissant plusieurs milliers d'œuvres, cette galerie d'art numérique est une offre culturelle inédite. Beaux-arts, architecture, cultures scientifiques, spectacle vivant, c'est une porte ouverte sur la diversité des trésors de l'humanité. De nombreuses activités seront proposées : visite libre, conférence, visite scolaire/périscolaire, travail pédagogique scolaire, activités médiathèque/Archives/Recherches, travail spécifique sur certains publics (Ehpad-centres spécialisés...), atelier / Fab-Lab...

Ce tiers lieu aura également pour mission de partager, expérimenter et (co) créer. En effet, le principe consistera à réunir spécialistes, bricoleurs, amateurs, étudiantes, élèves, enseignants, artistes, retraités ou tout simplement citoyens, quel que soit leur niveau de formation et de compétence dans le cadre de Fab-Lab (ateliers de fabrication) afin de tester, expérimenter et co-créer des projets innovants et/ou utiles aux besoins de la population. Le Fab-Lab permettra également d'apporter des services de découverte, de formation, d'apprentissage, d'accompagnement à l'usage du numérique, et d'autre part, de favoriser les relations humaines de proximité, la rencontre intergénérationnelle et à soutenir localement les porteurs de projets associatifs par la constitution et l'animation de communautés.



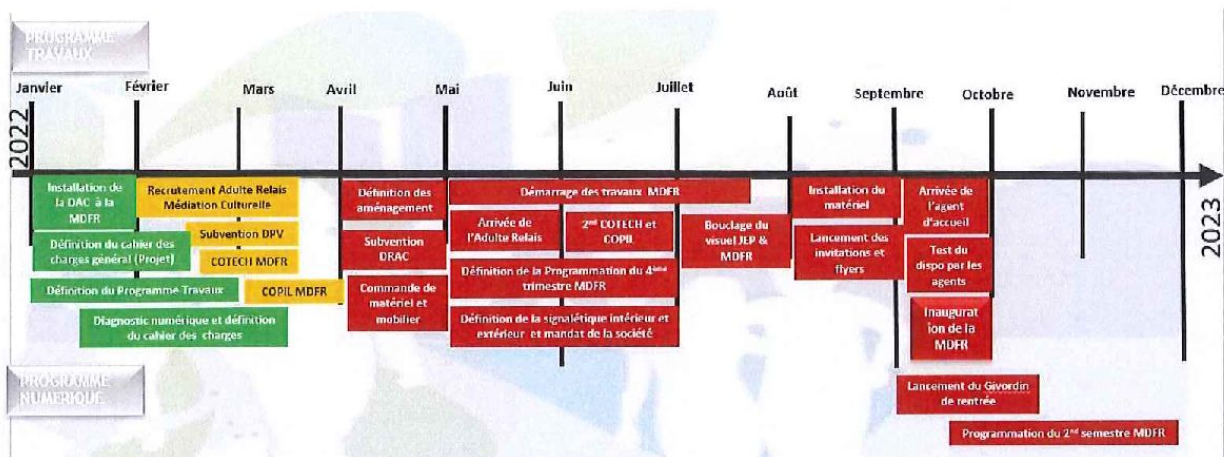
Enfin, le tiers lieu permettra découvrir, échanger et se divertir afin de faire de la MDRF un lieu d'accueil convivial, intergénérationnel et ouvert afin d'accompagner et de promouvoir la vitalité de l'écosystème givordain et faire découvrir. Il faut pour cela réinventer les espaces d'accueil et apporter du contenu artistique afin de créer des synergies et toucher un large public.

Situé en bordure immédiate de QPV centre-ville, ce site est parfaitement desservi par les transports en communs et propose une centralité idéale et un rayonnement à l'échelle des 3 QPV.

II. PLAN DE FINACEMENT

PLAN DE FINACEMENT PREVISIONNEL				
DEPENSES	HT	RESSOURCES	HT	%
Travaux		1. Autofinancement	33 444.82€	38%
Peinture et plâtrerie	27 963,75€	Ville de Givors		
Electricité	18 256€			
Total travaux HT	46 219,75€			
Matériel				
Stations de travail	6 094.70 €			
Cahier des charges (VP, son RV, TV, tablettes, PC accueil et garantie)	25 502.89€			
Système de diffusion et d'amplification	4 083.18€			
Installation	2500€			
Total matériel HT	38 180.77€			
Ameublement	4 044.30€			
		2. Subventions		
		- DRAC	35 000€	40%
		- DPV	20 000€	22%
		Total Subvention :	55 000€	62%
	88 444.82€		88 444.82€	

III. PLANNING DE REALISATION



Envoyé en préfecture le 26/06/2023

Reçu en préfecture le 26/06/2023

Publié le



ID : 069-216900910-20230622-DEL20230622_10-DE



ATTESTATION DE NON ASSUJETTISSEMENT A LA TVA

Mohamed Boudjellaba
Maire de Givors

Givors le :
14 mars 2023

N/Réf :
Dossier suivi par Mehdi
LABOU, Directeur du PACT

Objet :
Attestation dossier DPV

Je soussigné Mohamed BOUDJELLABA, Maire, atteste par la présente attestation que la commune de Givors n'est pas assujettie à la TVA dans le cadre de l'opération Projet MDRF/Micro-folie mais récupère la TVA par le biais du Fonds de Compensation de la Taxe sur la Valeur Ajoutée.

La présente attestation est établie pour faire valoir ce que de droit.

Mohamed Boudjellaba
Maire de Givors



Envoyé en préfecture le 26/06/2023

Reçu en préfecture le 26/06/2023

Publié le

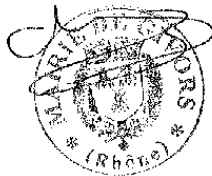


ID : 069-216900910-20230622-DEL20230622_10-DE

PLAN DE FINANCEMENT PREVISIONNEL				
DEPENSES	HT	RESSOURCES	HT	%
Travaux		3. Autofinancement	33 444.82€	38%
Peinture et plâtrerie	27 963,75€	Ville de Givors		
Electricité	18 256€			
Total travaux HT	46 219,75€			
Matériel		4. Subventions		
Stations de travail	6 094.70 €	- DRAC	35 000€	40%
Cahier des charges (VP, son RV, TV, tablettes, PC accueil et garantie)	25 502.89€	- DPV	20.000€	22%
Système de diffusion et d'amplification	4 083.18€			
Installation	2500€			
Total matériel HT	38 180.77€	Total Subvention :	55 000€	62%
Total Ameublement	4 044.30€			
	88 444.82€		88 444.82€	

Fait à Givors le : 14/3/23

Signature du Maire : Mohamed BOUDJELI.ABA



Envoyé en préfecture le 26/06/2023

Reçu en préfecture le 26/06/2023

Publié le



ID : 069-216900910-20230622-DEL20230622_10-DE



**ATTESTATION DE NON COMMENCEMENT D'EXECUTION AVANT
RÉCUPÉRATION DU CARACTÈRE COMPLET DU DOSSIER**

Mohamed Boudjellaba

Maire de Givors

Givors le :

10 mars 2023

N/Réf :

Dossier suivi par Mehdi
LABOU, Directeur du PACT

Objet :

Attestation dossier DPV

Collectivité maître d'ouvrage : Ville de Givors

Désignation des opérations : création d'une micro-fole (Musée Numérique)
au sein de la Maison du Fleuve Rhône de Givors.

Je soussigné Mohammed BOUDJELLABA, Maire, certifie que l'opération
ci-dessus désignée, qui fait l'objet d'une demande de subvention au titre de
la Dotation Politique de la Ville pour l'année 2023, n'a pas reçu de
commencement d'exécution à ce jour au sens de l'article R2334-24-1 de
l'Agence Nationale de la Cohésion des Territoires (ANCT ex CGET) :

- Ni par la conclusion d'un marché signature de l'acte d'engagement ou
signature du bon de commande pour les marchés à bon commandes
(ou signature de chaque tranche en cas de marché à tranches)
- Ni par la commande de travaux sur factures ou mémoires (signature du
devis)
- Ni par la réalisation de travaux en régie directe sur ordre de service ou
bons de commande ou début d'exécution des travaux

Et m'engage à ne pas commencer l'exécution avant que le dossier ne soit
déclaré ou réputé complet au sens de l'article R2334-23 de l'ANCT.

Mohamed Boudjellaba

Maire de Givors



Envoyé en préfecture le 26/06/2023

Reçu en préfecture le 26/06/2023

Publié le



ID : 069-216900910-20230622-DEL20230622_10-DE



ELECTRICITE INDUSTRIELLE

53 rue Yves Fargis 69700 GIVORS
Tél : 04 72 24 03 83 - Fax : 04 72 24 22 00
http://www.pividal.fr

Affaire suivie par : Landry PIVIDAL

N° devis : DE230303

Objet : MDRF Espace Inclusion Sociale

Envoyé en préfecture le 26/06/2023

Reçu en préfecture le 26/06/2023

Publié le



ID : 069-216900910-20230622-DEL20230622_10-DE

DEVIS N° DE230303

Givors, le 06/03/2023

MAIRIE DE GIVORS

A l'attention de Monsieur Anglada Emilie

Place Henri Barbusse

69700 GIVORS

Désignation	U	Qté	Prix unit HT	Prix total HT
Nouvelle aménagement				
Modification Accueil RDC	U	1.00	2 545.00	2 545.00
- Dépose mise en sécurité du matériel non conserver				
- Remplacement des commandes modulaires d'éclairage dans le tableau accueil				
- Alimentation de 2 écrans (de votre fourniture)				
* 3 prises 230V (par écran)				
* 1 RJ45 (par écran)				
- Remplacement de 5 downlights led				
- Remplacement de 3 suspensions				
Espace exposition	U	1.00	8 076.00	8 076.00
- Dépose mise en sécurité du matériel non conservé				
- Suppression des spots sur raille				
- Fourniture et pose de 12 spots orientables Kylian SPECILUX				
- Création de 8 blocs de 2 prises 230V				
- Création de 8 RJ45 depuis la baie				
Micro folie	U	1.00	7 635.00	7 635.00
- Dépose mise en sécurité du matériel non conservé				
- Suppression de l'éclairage existant				
- Création de 18 downlight led sur 3 allumages variables				
- Ajout d'un éclairage d'ambiance				
- Création de 15 blocs de 2 prises 230V				
- Création de 15 RJ45 depuis la baie				
Total Nouvelle aménagement				18 256.00

% TVA	Base	Montant TVA
20.00	18 256.00	3 651.20
10.00	0.00	0.00

Total TTC	Total TVA	Total HT
21 907.20	3651.20	18 256.00
Net à payer TTC		21 907.20

Dont Eco-participation de 0.00

Validité de l'offre 45 jours.

Pour un montant supérieur à 1500€, Acompte de 30% à la commande.
Assurance professionnelle AXA n°4041729504

Signature Client :



0 720 € - RCS LYON B 327 821 179 - SIREN 327 821 179 00014 - NAF 4321 A - TVA FR 46 327 821 179

Conception • Automatisation • Climatisation • Énergies renouvelables •

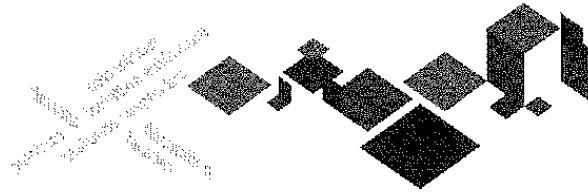
Envoyé en préfecture le 26/06/2023

Reçu en préfecture le 26/06/2023

Publié le



ID : 069-216900910-20230622-DEL20230622_10-DE



66 Avenue des Bruyères
69150 Décines-Charpieu
Tél. : 04 78 84 06 27
Fax : 04 78 84 28 64
mail : contact@courtadon-sas.fr

VILLE DE GIVORS

1, Place Camille VALLIN
BP 38
69700 GIVORS

DECINES CHARPIEU, le 08/03/2023

DEVIS : n° 2303026

Objet du devis

MAISON DU FLEUVE

HALL D'ENTREE - ESPACE EXPOSITION - SALLE MICROFOLIE & ESPACE SENIOR

PLATRERIE - PEINTURE

VISITE ET RELEVÉ DU 06/03/2023

530922

Désignation	Un	Quantité	Prix unit.	Montant H.T.
HALL D'ENTREE & ACCUEIL				
PEINTURE				
Protection des surfaces	M2	140,00	2,00	280,00
PLAFOND				
Préparations des supports	M2	138,50	4,50	623,25
Impression des supports	M2	138,50	2,20	304,70
Application de 2 couches de peinture mate	M2	138,50	11,50	1 592,75
MURS				
Préparations des supports	M2	235,10	4,50	1 057,95
Ratissage à l'enduit pelliculaire	M2	235,10	5,50	1 293,05
Impression des supports	M2	235,10	2,20	517,22
Application de 2 couches de peinture velours	M2	235,10	12,50	2 938,75
PORTES				
Préparations des supports	M2	58,80	5,50	322,30
Impression des supports	M2	58,80	2,50	146,50
Application de 2 couches de peinture satinée	M2	58,80	14,00	820,40
DIVERS				
Nettoyage après intervention	M2	140,00	6,00	840,00
DECHET Gestion, évacuation et traitement des déchets de chantier comprenant : la main d'oeuvre liée à la dépose et au tri, le transport des déchets de chantier vers un ou plusieurs points de collecte et les coûts de traitement.	M3	2,00	65,00	130,00
NB : Les coûts et frais prévus au présent devis sont des estimations, susceptibles d'être revues en fonction de la quantité				

Page 1

2303026

Désignation	Un	Quantité	Prix unit.	Montant H.T.
réelle et de la nature des déchets constatés en fin de chantier.				
SOUS TOTAL				10 866,87
SOUS TOTAL				10 866,87
ESPACE EXPOSITION				
PLATRERIE				
Contre cloison BA13 sur ossature métallique	M2	75,80	36,50	2 759,40
SOUS TOTAL				2 759,40
PEINTURE				
Protection des surfaces	M2	60,00	2,00	120,00
PLAFOND				
Préparations des supports	M2	55,60	4,50	250,20
Impression des supports	M2	55,60	2,20	122,32
Application de 2 couches de peinture mate	M2	55,60	11,50	639,40
MURS				
Décapage des murs pour permettre l'évacuation de l'humidité	M2	75,60	35,00	2 646,00
Préparations des supports	M2	75,60	2,50	189,00
Impression des supports	M2	75,60	2,20	166,32
Application de 2 couches de peinture velours	M2	75,60	12,50	945,00
PORTES				
Préparations des supports	M2	9,00	5,50	49,50
Impression des supports	M2	9,00	2,50	22,50
Application de 2 couches de peinture satinée	M2	9,00	14,00	126,00
DIVERS				
Nettoyage après intervention	M2	60,00	6,00	360,00
DECHET Gestion, évacuation et traitement des déchets de chantier comprenant : la main d'oeuvre liée à la dépose et au tri, le transport des déchets de chantier vers un ou plusieurs points de collecte et les coûts de traitement. NB : Les coûts et frais prévus au présent devis sont des estimations, susceptibles d'être revues en fonction de la quantité réelle et de la nature des déchets constatés en fin de chantier.	M3	6,00	65,00	390,00
SOUS TOTAL				6 026,24
SOUS TOTAL				8 785,64
SALLE MICROFOLIE				
PLATRERIE				
Contre cloison BA13 sur ossature métallique	M2	3,00	36,50	109,50
SOUS TOTAL				109,50
PEINTURE				
Protection des surfaces	M2	102,50	2,00	205,00
PLAFOND				
SANS OBJET - Plafond démontable				
MURS				
Préparations des supports	M2	118,90	4,50	535,05
Ratissage à l'enduit pelliculaire	M2	118,90	5,50	653,95
Impression des supports	M2	118,90	2,20	261,58
Application de 2 couches de peinture velours	M2	118,90	12,50	1 486,25
PORTES				
Préparations des supports	M2	14,80	5,50	81,40
Impression des supports	M2	14,80	2,50	37,00

2303026

Désignation		Un	Quantité	Prix unit.	Montant H.T.
	Application de 2 couches de peinture satinée	M2	14,80	14,00	207,20
	DIVERS				
	Nettoyage après intervention	M2	102,50	6,00	615,00
DECHET	Gestion, évacuation et traitement des déchets de chantier comprenant : la main d'oeuvre liée à la dépose et au tri, le transport des déchets de chantier vers un ou plusieurs points de collecte et les coûts de traitement.	M3	2,00	65,00	130,00
	NB : Les coûts et frais prévus au présent devis sont des estimations, susceptibles d'être revues en fonction de la quantité réelle et de la nature des déchets constatés en fin de chantier.				
	SOUS TOTAL				4 212,43
	SOUS TOTAL				4 321,93
ESPACE SENIORS					
PEINTURE					
	Protection des surfaces	M2	35,00	2,00	70,00
	PLAFOND				
	SANS OBJET - Plafond à la française				
	MURS				
	Préparations des supports	M2	67,30	4,50	302,85
	Ratissage à l'enduit pelliculaire	M2	67,30	5,50	370,15
	Impression des supports	M2	67,30	2,20	148,06
	Application de 2 couches de peinture velours	M2	67,30	12,50	841,25
	PORTES				
	Préparations des supports	M2	22,50	5,50	123,75
	Impression des supports	M2	22,50	2,50	56,25
	Application de 2 couches de peinture satinée	M2	22,50	14,00	315,00
	DIVERS				
	Nettoyage après intervention	M2	35,00	6,00	210,00
DECHET	Gestion, évacuation et traitement des déchets de chantier comprenant : la main d'oeuvre liée à la dépose et au tri, le transport des déchets de chantier vers un ou plusieurs points de collecte et les coûts de traitement.	M3	1,00	65,00	65,00
	NB : Les coûts et frais prévus au présent devis sont des estimations, susceptibles d'être revues en fonction de la quantité réelle et de la nature des déchets constatés en fin de chantier.				
	SOUS TOTAL				2 502,31
	SOUS TOTAL				2 502,31
OPTION NON COMPTABILISEE - DEPOSE DE L'ENSEMBLE					
MENUISERIE SALLE MICROFOLIE					
	Dépose du bloc porte et des châssis vitrés	Ens	1,00	450,00	450,00
	Contre cloison BA13 sur ossature métallique	M2	8,00	36,50	292,00
	Bloc porte 930x2040	Un	1,00	485,00	485,00
DECHET	Gestion, évacuation et traitement des déchets de chantier comprenant : la main d'oeuvre liée à la dépose et au tri, le transport des déchets de chantier vers un ou plusieurs points de collecte et les coûts de traitement.	M3	4,00	65,00	260,00
	NB : Les coûts et frais prévus au présent devis sont des estimations, susceptibles d'être revues en fonction de la quantité réelle et de la nature des déchets constatés en fin de chantier.				
	SOUS TOTAL			1 487,00	

Page 3



2303026

Envoyé en préfecture le 26/06/2023

Reçu en préfecture le 26/06/2023

Publié le

S²LO

ID : 069-216900910-20230622-DEL20230622_10-DE

Total H.T.	
Total T.V.A. 20,00 %	5 295,35
Net à payer (Euros)	31 772,10

" Toute variation du taux de TVA applicable imposé par la loi sera repercutée sur le prix du présent devis "

DEVIS VALABLE 2 MOIS



Livré à COMMUNE DE GIVORS PLACE CAMILLE VALLIN 69700 GIVORS France	Commandé par COMMUNE DE GIVORS PLACE CAMILLE VALLIN 69700 GIVORS France
---	--

N° client : CS069075 M. MOHAMED BOUDJELLABA 0616517500 regis.garnon@ville-givors.fr	Date : Bon pour Accord Signature :	55 - Non Affilié
---	---	------------------

Contact Commercial

Contact : SARAH NAVARRO
Tel : +33 (0)760 009 156
Email : snavarro@fermobcontractunit.com

Contact SRC

Contact : Amandine MAZILLER
Tel : +33 (0)474 049 796
Email : amaziller@fermobcontractunit.com

Article	Description	Quantité	Prix unit.	Révisé	Prix net unitaire	Prix hors taxes	Montant net
			HT		HT	HT	HT
604242	BISTRO TABLE PLIANTE 57X57 REGLISSE	5	157,58	-8,0%	144,97	0,400	726,85
024342	BISTRO TABLE PLIANTE 77X57 REGLISSE	2	174,66	-8,0%	160,69	0,400	322,18
025042	BISTRO MANGE DEBOUT 71X71 REGLISSE	3	220,36	-8,0%	202,73	0,960	611,07
010142	BISTRO METAL CHAISE PLIANTE REGLISSE	20	61,26	-8,0%	56,36	0,210	1 131,40
123342	SURPRISING TABOURET BAR EMPILA REGLISSE	4	231,24	-8,0%	212,74	0,460	852,80
INSTALC	Forfait Installation Contract	1	400,00		400,00	0,000	400,00

Le forfait Installation est optionnel il comprend, l'installation des produits et l'évacuation des emballages.

Coloris standard FERMOb
 Le choix du coloris n'impacte pas le montant du devis.
 Coloris à choisir dans notre nuancier actuel.

Mode de règlement -
 -Règlement total par prélèvement avant expédition.

PARC ACTIVAL - - 01140 THOISSEY - France

Email : info@fermob.com - Internet : www.fermob.com





DEVIS

Devis n° : **DEV2303FE100287**

Date : 10/03/2023

V/Ref : COMMUNE DE GIVORS

Date de validité : 31/03/2023

Délai de livraison : **5 semaines** à réception de commande

Délai Indicatif, sous réserve de confirmation à la commande

Les factures sont établies au tarif en vigueur au jour de la commande. Toutefois, compte tenu des contraintes de production et de la fluctuation du prix des matières, nous nous réservons la possibilité d'actualiser notre facture en fonction du tarif applicable au jour de la livraison. Les prix pourront être modifiés jusqu'à 8 semaines avant la date d'expédition prévue sur la confirmation de commande.

Adresse enregistrée pour l'envoi des factures : regis.garnon@ville-givors.fr
En cas d'erreur d'adresse, merci de contacter votre assistante SRC à l'adresse indiquée ci-dessus.

<p>Frais de Port - EUR Offerts / Free</p>	<p>Total HT : 4 044,30 EUR dont Eco-part HT : 11,72 EUR</p> <p>T.V.A. : 808,86 EUR TOTAL TTC : 4 853,16 EUR dont Eco-part TTC : 14,02 EUR</p>
---	--

PROFITEZ DE NOTRE OFFRE EN LOCATION
LONGUE DUREE SUR 48 MOIS

Mensualité TTC (montant indicatif) à partir de **122,50** EUR
sous réserve d'acceptation de votre dossier par notre organisme de crédit



Compte-tenu des difficultés d'approvisionnement de la chaîne industrielle, pour sécuriser les prix et les délais de votre commande, nous vous proposons un nouveau service **ESPRIT ZEN** :

VOUS COMMANDEZ, NOUS FABRIQUONS ET STOCKONS LA MARCHANDISE jusqu'à votre date de livraison souhaitée

Coût du service : 0,5 % du montant de votre commande par mois de stockage.

Renseignez-vous auprès de vos conseillers commerciaux.

Voir les conditions générales de ventes

PARC ACTIVAL - - 01140 THOISSEY - France

Email : info@fermob.com - Internet : www.fermob.com





YES HIGH TECH

Sonorisation Eclairage Production

Saint Etienne, le 9 mats 2023

Coordonnées Client

Ville de Givors

Direction des Affaires Culturelles

le moulin Madiba, impasse platière

69700 Givors

contact : Olivier Colin

olivier.colin@ville-givors.fr

Devis vente n° 09-03-23 Ville de Givors- kit sonorisation mobile

Désignation	Qté	PU HT	prix HT	TVA 20%	prix TTC
Enceinte active QSC K12 (2000w) avec housse	2	1272,00	2544,00	508,80	3 052,80
Kit de 2 pieds d'enceinte alu 21450 avec housse matelassée K&M	1	133,86	133,86	26,77	160,63
console Yamaha MG16X	1	643,30	643,30	128,66	771,96
Système HF double main capsule 835 XS Wireless 1 Sennheiser	1	592,85	592,85	118,57	711,42
Cordon XLR 3 femelle - XLR 3 mâle standard - longueur 5m	2	14,87	29,74	5,95	35,69
Cordon XLR 3 femelle - XLR 3 mâle standard - longueur 10m	2	29,70	59,40	11,88	71,28
Bloc 4 embases femelles 2P+T 10/16A plastique noir + cordon 5m	1	17,06	17,06	3,41	20,47
Cordon surmoulé 3G2.5 HO7 RN-F - 20m (fiches NF 10-16A 2P+T)	1	62,97	62,97	12,59	75,56
			4 083,18 €	816,64 €	4 899,82 €

Nos conditions générales de prestation sont réputées connues et acceptées par le client

Devis valable 1 mois

Règlement 50 % à la commande, 50 % à réception de la facture

Afin de valider votre commande, retournez-nous ce devis avec la mention "bon pour accord" signé, daté, tamponné par la personne compétente (nom et qualité).

bon pour accord

YES HIGH TECH

20 rue St Joseph 42000 Saint-Etienne Tél: 04 77 33 73 69

Envoyé en préfecture le 26/06/2023

Reçu en préfecture le 26/06/2023

Publié le



ID : 069-216900910-20230622-DEL20230622_10-DE

yeshightech@gmail.com www.yeshightech.com

SARL SCOP à capital variable RCS St-Etienne B 431 971 233 00033 APE 9002Z Licence n° 2-141187



Votre contact :
Equipe Internet Pro
 eMail : conseil@ldlc.pro
 Tél. : 04 27 46 80 05
 Fax : 04 26 68 17 96

Devis : DV20230310000K

Référence : E69MAIRIEW01E /

Date de l'offre : 10/03/2023 - Délai de validité : 1 semaine
 GROUPE LDLC
 2 RUE DES ERABLES
 CS21036
 69678 LIMONEST CEDEX
 Tél. : +33 (0) 4 72 52 37 65

Client Destinataire

Mairie de Givors
 CLERC Thomas
 Place Camille Vallin
 69700 GIVORS
 FRANCE

Client Facturé

Mairie de Givors
 CLERC Thomas
 Place Camille Vallin
 69700 GIVORS
 FRANCE

Réf	Designation	Qte	Px Unit. (€)	Remise (%)	Mont HT (€)
2223001325	Hisense 100L5F-B12	1	2 491,23		2 491,67
C0390518	Pose de vidéoprojecteur mural	1	524,96		524,96
S0671544	MCL Câble HDMI 2.0 fibre optique (20m)	1	149,94		149,96
233000394	Apple HomePod Minut (2023)	4	290,77		1 163,32
S0080290	Apple TV 4K 64 Go (MXH02FD/A)	1	182,41		182,46
235700138	Apple HomePod Mini Gris Sidéral	4	90,41		363,32
S02518079	Meta Quest 2 128 Go	6	374,91		2 249,76
S02516962	Meta Sangie Elite Quest 2	6	58,32		349,92
S02518081	Meta Fit Pack v2	6	49,99		299,94
S1601407	ASUS RT-AX55	6	104,12		624,72
22650197	ERARD APPLIK 49540 INCLINABLE ET ORIENTABLE	1	108,13		108,29
2221002350	LG OLED55CS	1	962,42		974,92
S0671104	Nedis Câble HDMI plat haute vitesse avec Ethernet Noir (10 mètres)	1	33,27		33,29
S3061087	Samsung Galaxy Tab A8 10.5" 32 Go Anthracite SAMSUNG GALAXY TAB A8 WIFI 10P 32GO	30	207,87		6 248,70
7700070	DURABLE Support tablette sur pied	30	183,29		5 498,70
S0481808	Kensington Locking Kit 2.0	7	41,62		291,34
23600244	Sony MDRZX110 Noir	30	14,94		448,80

Envoyé en préfecture le 26/06/2023

Reçu en préfecture le 26/06/2023

Publié le

ID : 069-216900910-20230622-DEL20230622_10-DE



Votre contact :
Equipe Internet Pro
eMail : conseil@ldlc.pro
Tél. : 04 27 46 60 05
Fax : 04 26 68 17 98

Devis : DV20230310000K

Référence : E69MAIRIEW01E /

Date de l'offre : 10/03/2023 - Délai de validité : 1 semaine
GROUPE LDLC
2 RUE DES ERABLES
CS21035
69578 LIMONEST CEDEX
Tél. : +33 (0) 4 72 52 37 65
Fax : +33 (0) 4 26 68 17 98

Réf	Désignation	Qté	Px Unit. (€)	Remise (%)	Mnt HT (€)
S02613376	Dell OptiPlex 3000 Micro (7CHKX)	1	632,56		633,29
S1635257	AOC 23.8" LED - 24P2C	2	205,79		416,58
PACKAGIL	LDLC - Pack AGILE	1	2 169,00		2 169,00

Conditions de règlement :

A l'ordre de Groupe LDLC

Virement

Domiciliation : CA St DIDIER

IBAN : FR76 1780 6006 7992 9035 9100 038

BIC (virement SWIFT) : AGRIFRPP878

GARANTIE : Les étiquettes collées sur les pièces neuves sont nécessaires pour la garantie. Les emballages doivent être conservés.

Port Liv. Standard :	279,95
Total remise produit HT :	0,00
Remise complémentaire HT :	0,00
Total HT :	25 502,89
Dont éco-participation :	34,32
Total TVA :	5 100,58
Total TTC (€)	30 603,47

Bon pour accord (Signature et cachet)

Toute commande est soumise aux conditions générales de vente de LDLC, pro ci-jointes, dont j'accuse tous les termes et conditions.



Votre contact :
Equipe Internet Pro
 eMail : conseil@ldlc.pro
 Tél. : 04 27 46 60 05
 Fax : 04 26 68 17 98

Devis : DV20230310000X

Référence : E69MAIRIEW01E /

Date de l'offre : 10/03/2023 - Délai de validité : 1 semaine
 GROUPE LDLC
 2 RUE DES ERABLES
 CS21035
 69576 LIMONEST CEDEX
 Tél. : +33 (0) 4 72 52 37 65

Client Destinataire

Mairie de Givors
 CLERC Thomas
 Place Camille Vallin
 69700 GIVORS
 FRANCE

Client Facturé

Mairie de Givors
 CLERC Thomas
 Place Camille Vallin
 69700 GIVORS
 FRANCE

Réf	Désignation	Qté	Px Unit. (€)	Remise (%)	Mnt HT (€)
S0863421	Cooler Master Silencio S400	5	87,46		437,30
S0851630	be quiet! Pure Power 11 700W 80PLUS Gold	5	91,24		458,10
S0055331	ASUS PRIME B650M-A	5	166,25		833,15
S0111874	AMD Ryzen 7 7700 Wrath Prism (3.8 GHz / 5.3 GHz)	5	374,95		1 874,80
S0123557	Samsung SSD 980 PRO M.2 PCIe NVMe 500 Go	5	91,61		458,15
S0108080	Corsair Vengeance DDR5 32 Go (2 x 16 Go) 6000 MHz CL36 - Noir	5	181,60		908,10
S0843006	be quiet! Pure Rock 2 Black	5	37,46		187,30
S0921180	Microsoft Windows 11 Professionnel - OEM (DVL)	5	174,97		874,85

Conditions de règlement :
A l'ordre de Groupe LDLC

Virement

Domiciliation : CA ST DIDIER
 IBAN : FR76 1780 6006 7992 9035 9100 038
 BIC (virement SWIFT) : AGRIFRPP878

GARANTIE : Les étiquettes collées sur les pièces neuves sont nécessaires pour la garantie. Les emballages doivent être conservés.

Port Liv. Standard :	62,95
Total remise produit HT :	0,00
Remise complémentaire HT :	0,00
Total HT :	6 094,70
Dont éco-participation :	4,05
Total TVA :	1 218,94
Total TTC (€)	7 313,64

Bon pour accord (Signature et cachet)

Toute commande est soumise aux conditions générales de vente de LDLC.pro ci-jointes, dont j'accepte tous les termes et conditions.

Envoyé en préfecture le 26/06/2023

Reçu en préfecture le 26/06/2023

Publié le



ID : 069-216900910-20230622-DEL20230622_10-DE

Projet de réaménagement de l'Ecole Henri Wallon

Dossier PRO-DCE

Envoyé en préfecture le 26/06/2023

Reçu en préfecture le 26/06/2023

Publié le



ID : 069-216900910-20230622-DEL20230622_10-DE



MAITRE D'OUVRAGE



Ville de Givors - Services techniques
Place Camille Vallin - 69700 GIVORS



PROJET DE RÉAMÉNAGEMENT D'UN COLLECTIF
DE LOGEMENTS EN SALLES DE CLASSE

OPERATION

Réhabilitation
Ecole Henri WALLON

7 Rue Henri Wallon
69700 - GIVORS



MAITRISE D'OEUVRE
06 8779 38 45
givors@maistrisecolegivors.com
341 FRAIS DE LA CLASSE
SIRET: 494335



ECONOMISTE
CPM - Mme Béatrice PACALY
1 chemin de Volgate
42800 DARGOIRE
Tél: 06 89 95 56 99
Mail: beatrice@cabinetcpm.com

CONTRÔLE TECHNIQUE
BTP Consultants - M. Bertrand NEEL
62 chemin de la Bruyère
69570 DARDILLY
Tél: 06 17 96 94 73
Mail: bertrand.neel@btp-consultants.fr

BET FLUIDES - THERMIE
BETICS - M. Philippe SEUZARET
63 rue du Château
69340 FRANCHVILLE
Tél: 04 78 57 12 54
Mail: tech3@betics.fr

COORDONNATEUR SPS

BET STRUCTURE
ADIS - M. Stefan BRIZARD
104 avenue René Dumont
69300 CHAPONNE
Tél: 04 78 57 12 54
Mail: agences@be-adis.fr

PRO-DCE - NOV 2022

MODIFICATION :	DATE :
Index A	29/09/2022
Index B	07/10/2022
Index C	10/10/2022

AFFAIRE N° 22-06-08

DIAG/APS	SEPT 2022
APD	
PG - DP	
PRO - DCE	
VISA (EXE)	
DET	
AOR (DOE)	

PRO-DCE Index A

29/11/2022

Echelle

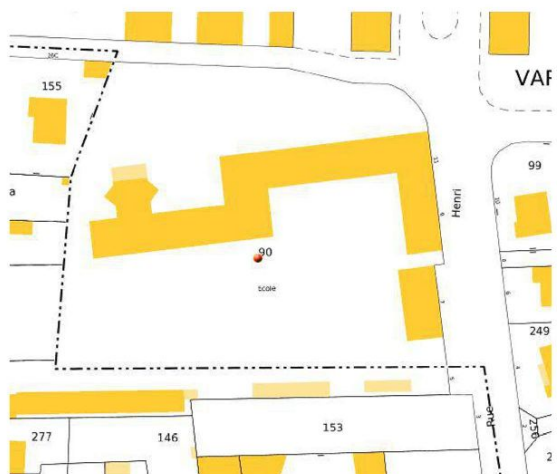
Format : A3

PLAN N° 00

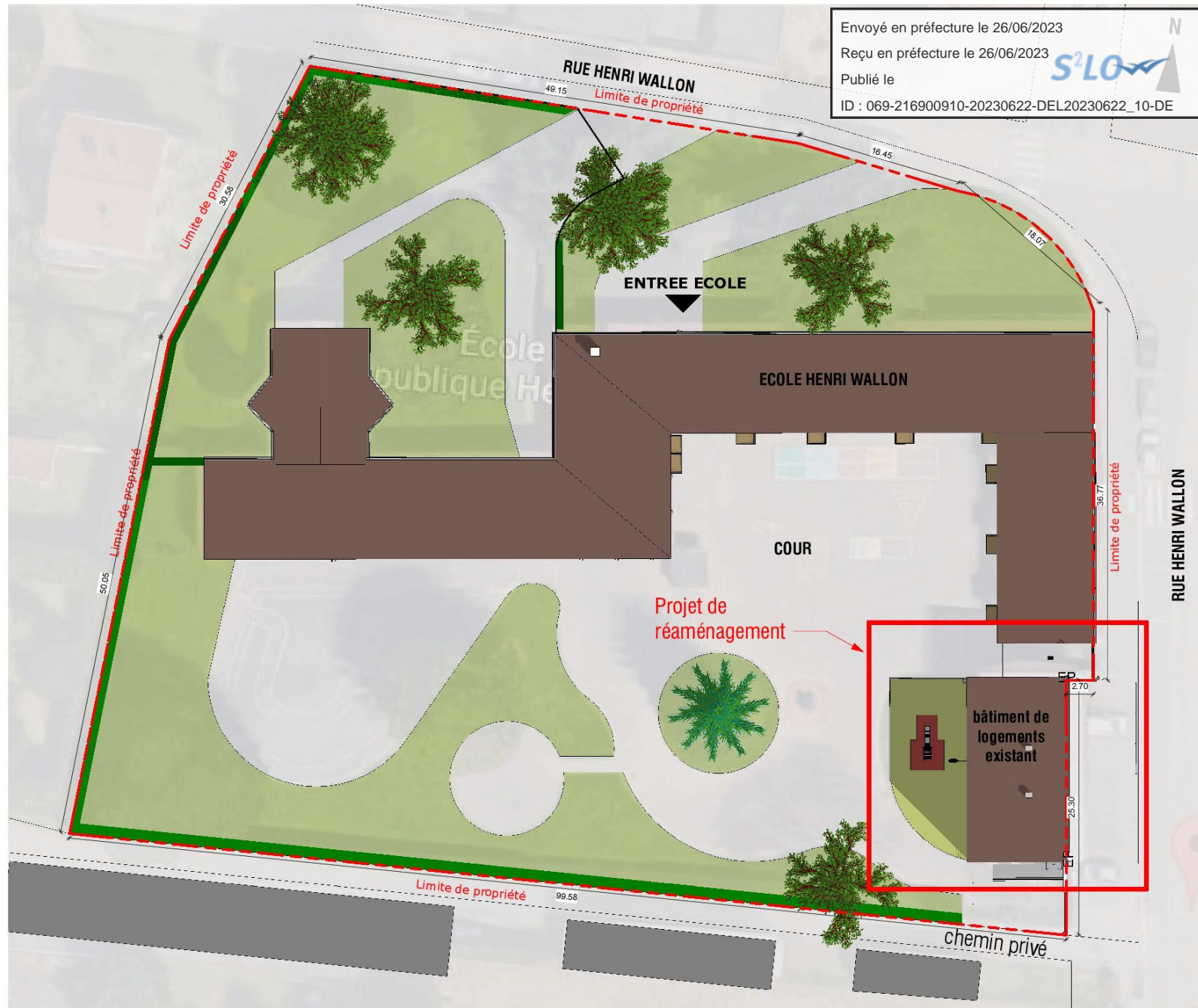
Ecole Henri Wallon



Plan de situation



Plan de cadastre



Envoyé en préfecture le 26/06/2023
 Reçu en préfecture le 26/06/2023
 Publié le
 ID : 069-216900910-20230622-DEL20230622_10-DE



Plan masse

MAITRE D'OUVRAGE  Ville de Givors - Services techniques Place Camille Vallin - 69700 GIVORS	 PROJET DE RÉAMÉNAGEMENT D'UN COLLECTIF DE LOGEMENTS EN SALLES DE CLASSE	OPERATION Réhabilitation Ecole Henri WALLON 7 Rue Henri Wallon 69700 - GIVORS	MAITRISE D'OEUVRE  06 8373 31 45 42000 HENRI-ROUGE@orange.fr 341 Fais de la Loire 69100 ST-JEAN-EN-RIVE	CONTRÔLE TECHNIQUE BTP Consultants - M. Bertrand NEEL 62 chemin de la Bruyère 69570 DARDILLY Tél: 06 17 96 04 73 Mail: bertrand.neel@btp-consultants.fr	COORDONNATEUR SPS BET STRUCTURE ADIS - M. Stefan BRIZARD 104 avenue René Dumand 69500 FRANCHVILLE Tél: 04 78 57 12 54 Mail: agences@be-adis.fr	PRO-DCE - NOV 2022 MODIFICATION : DATE : Indice A 29/09/2022 Indice B 07/10/2022 Indice C 10/10/2022	AFFAIRE N° 22-06-08 DIAG/APS SEPT 2022 PC - DP PRO - DCE VISA (EXE) DET AOR (DOE)	PRO-DCE Indice A 29/11/2022 Echelle : 1 : 400 Format : A3	PLAN N° 01 Plan de situation et Plan masse - Etat des lieux
			ECONOMISTE CPM - Mme Béatrice PACALY 1 chemin de Volgate 42800 DARGOIRE Tél: 06 80 80 95 56 99 Mail: beatrice@cabinetcpm.com	BET FLUIDES - THERMIE BETICS - M. Philippe SEUZARET 63 rue du Château 69340 FRANCHVILLE Tél: 04 78 59 25 69 Mail: betics@betics.fr					



Vue 1



Vue 2



Vue 3



Vue 4



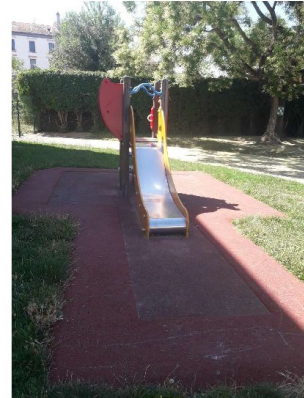
Vue 5



Vue 6



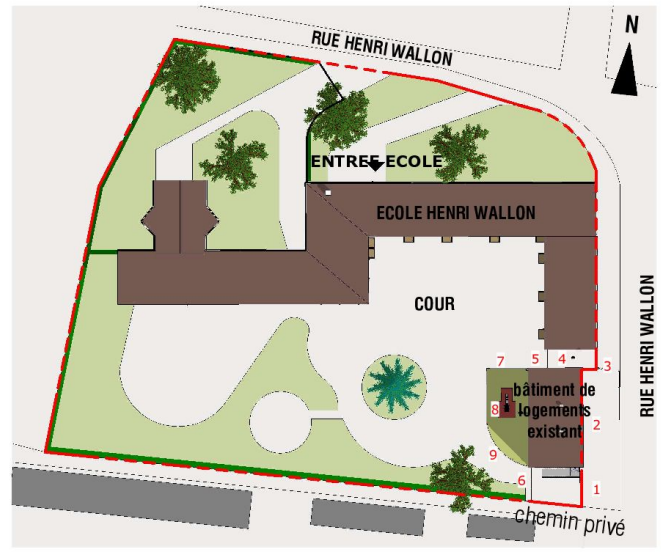
Vue 7



Vue 8



Vue 9



MAITRE D'OUVRAGE

TERRE D'HISTOIRE ET D'AVENIR

Vie de Glères - Services techniques
 Place Charles Vallée - 69700 GIVORS

PROJET DE RÉAMÉNAGEMENT D'UN COLLECTIF DE LOGEMENTS EN HALLES DE CLASSE

OPERATION

Réhabilitation Ecole Henri WALLON

7 Rue Henri Wallon
 69700 - GIVORS

MAITRISE D'OEUVRE

04 78 38 45
 69100 CHAPONNE
 04 78 38 45 30
 Mail: contact@casnelcpm.com

ECONOMISTE
 CPM - Mireille PACALY

CONTROLE TECHNIQUE
 BTP Consultants - M. Bertrand NEEL

62 Chemin de la Bruyère
 69070 CHAPONNE
 04 78 38 45 30
 Mail: bertrand.neel@btp-consultants.fr

BET FLUIDES - THERME
 BETICS - M. Philippe SEUZANET

COORDONNATEUR BPS

BET STRUCTURE
 ADRI - M. Bertrand BIGNARD

104 Avenue Pierre Dumont
 69000 CHAPONNE
 Tel: 04 78 38 12 43
 Mail: agence@adri.fr

PRO-DCE - NOV 2022

MODIFICATION :	DATE :	DIAG/APS	SEPT 2022
APD		PC - DP	
Indice A	29/09/2022	PRO - DCE	
Indice B	07/10/2022	VISA (EXE)	
Indice C	10/10/2022	DET	
		ADR (DOE)	

PRO-DCE
 Indice A

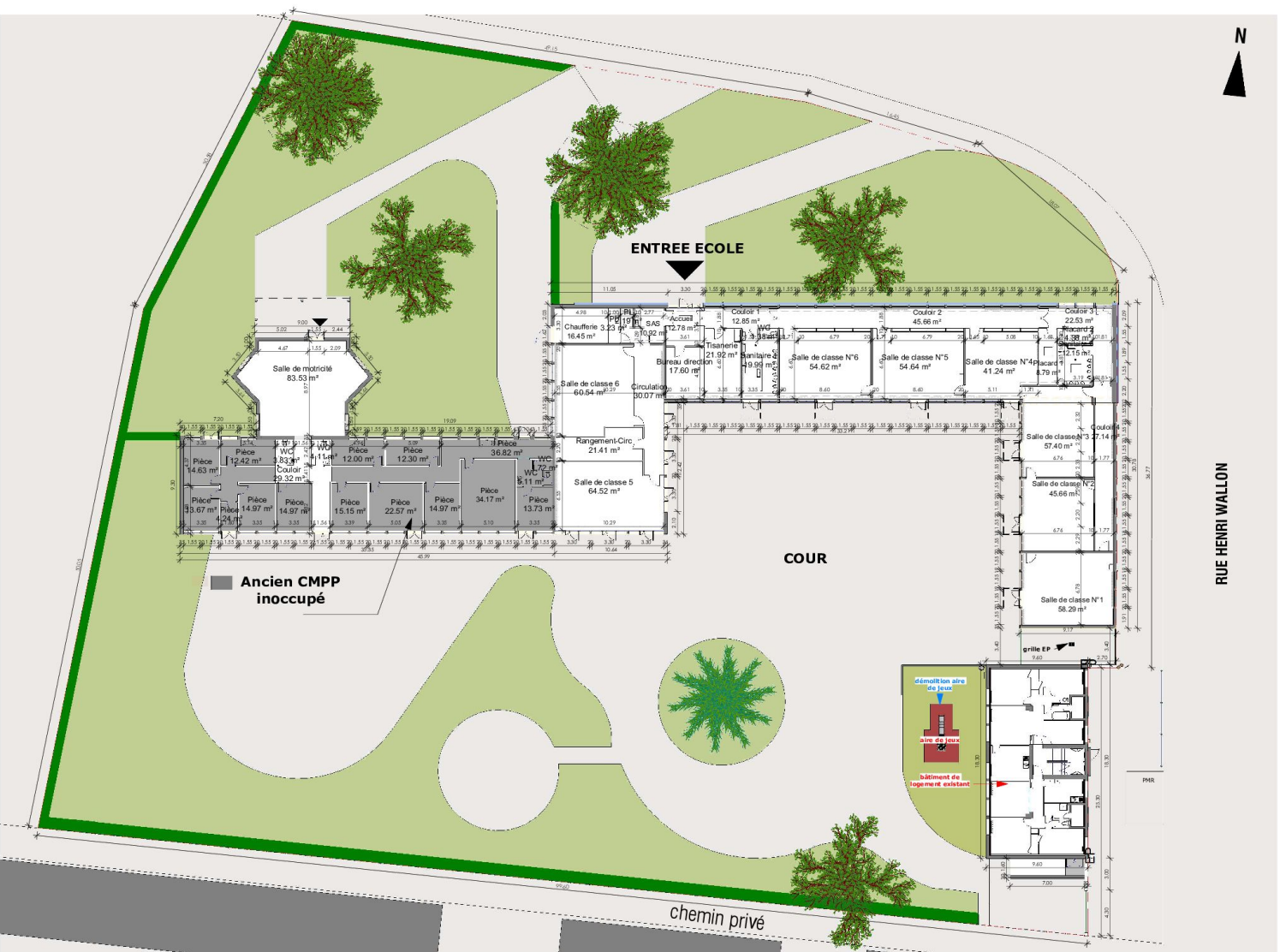
29/11/2022

Echelle 1: 800

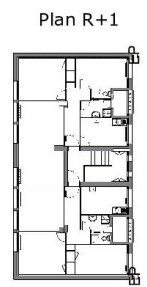
Format : A3

PLAN N° 01.1

Photographies des abords



RUE HENRI WALLON



MAITRE D'OUVRAGE

TERRE D'HISTOIRE ET D'AVENIR

Via de Glom - Services techniques
 Place Charles Vallée - 69700 GIVORS



OPERATION

Réhabilitation
 Ecole Henri WALLON

7 Rue Henri Wallon
 69700 - GIVORS

MAITRISE D'OEUVRE

04 78 19 81 45
 0781981981@orange.fr
 3-4 Rue de la Chapelle
 69700 GIVORS

ECONOMISTE
 CPM - Mireille PACALY

1 chemin de Vignoles
 42000 SAINTE-OLIVE
 Tél: 04 78 95 36 96
 Mail: laetitia@casatrelcpm.com

CONTROLE TECHNIQUE
 BTP Consultants - M. Bertrand NEEL

62 chemin de la Bruyère
 69700 GIVORS
 Tél: 04 78 95 36 96
 Mail: bertrand.neel@btp-consultants.fr

BET FLUIDES - THERME
 BETEC - M. Philippe BRUZANET

63 rue de Chabot
 69500 FRANCAISVILLE
 Tél: 04 78 97 12 24
 Mail: tech@betec.fr

COORDONNATEUR BPS

BET STRUCTURE
 ADIV - M. Romain BREARD

104 avenue Pierre Dumont
 69200 CHAPONVILLE
 Tél: 04 78 97 12 24
 Mail: agenc@adiv.fr

PRO-DCE - NOV 2022

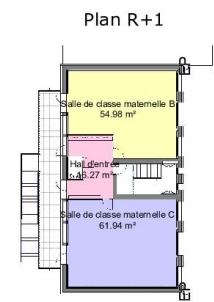
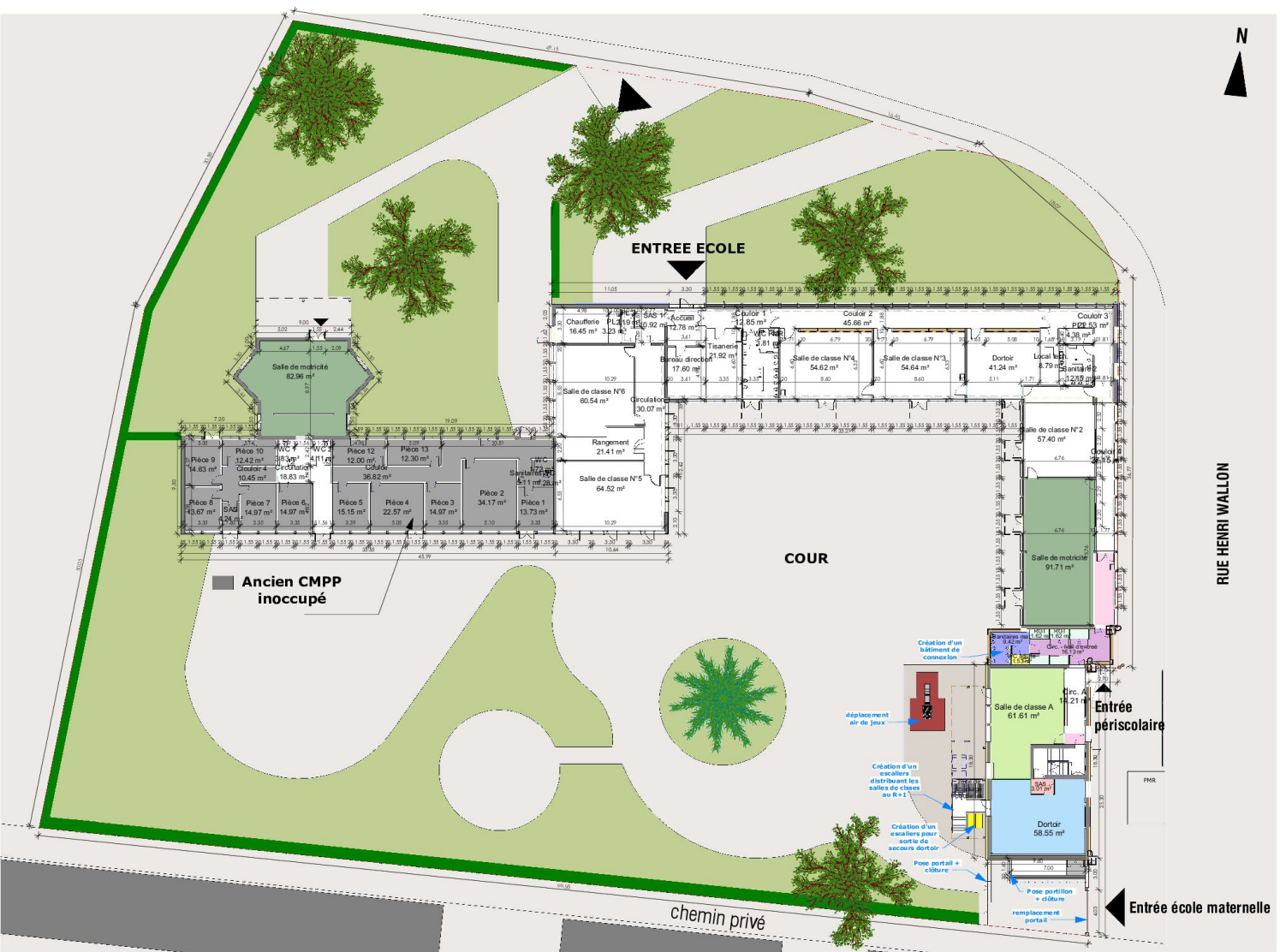
MODIFICATION :	DATE :
Index A	29/09/2022
Index B	07/10/2022
Index C	10/10/2022

APPARE N°

DIAG/APIS	SEPT 2022
APD	
PRO - DCE	
VISA (EXE)	
DET	
ADR (DOE)	

PRO-DCE
 Indice A
 29/11/2022
 Echelle 1: 350
 Format : A3

PLAN N° 02.1
PLAN ensemble - Etat des lieux



MAITRE D'OUVRAGE

 GIVORS
 TERRE D'HISTOIRE ET D'AVENIR
 Vite de Gisors - Services techniques
 Place Charles Vallon - 69700 GIVORS



OPERATION
 Réhabilitation
 Ecole Henri WALLON
 7 Rue Henri Wallon
 69700 - GIVORS

MAITRE D'OEUVRE

 10119 R 05
 0744 880000@cpn.fr
 3-5 Rue de la Chapelle
 95000 CERGY
 M. Jean-Louis
 M. Jean-Louis
 M. Jean-Louis

ECONOMISTE
 CPN - M. Jean-Louis FACALLY
 1 chemin de Vignettes
 42800 SARRADINE
 Tél: 04 80 95 31 96
 Mail: lea@cpn.com

CONTROLE TECHNIQUE
 BTP Consultants - M. Bertrand NEEL
 60 chemin de la Bruyère
 69070 CHAMPIGNY
 Tél: 04 78 37 12 23
 Mail: bertrand.neel@btp-consultants.fr

BET FLUIDES - THERME
 BETEC - M. Philippe SEUZANET
 60 rue du Château
 69000 FRANCHEVILLE
 Tél: 04 78 37 22 23
 Mail: tech@betec.fr

COORDONNATEUR BPS
 BET STRUCTURE
 ADRI - M. Bertrand BREARD
 104 avenue Pierre Dumont
 69000 CHAPONVILLE
 Tél: 04 78 37 22 23
 Mail: agence@bet-ads.fr

PRO-DCE - NOV 2022

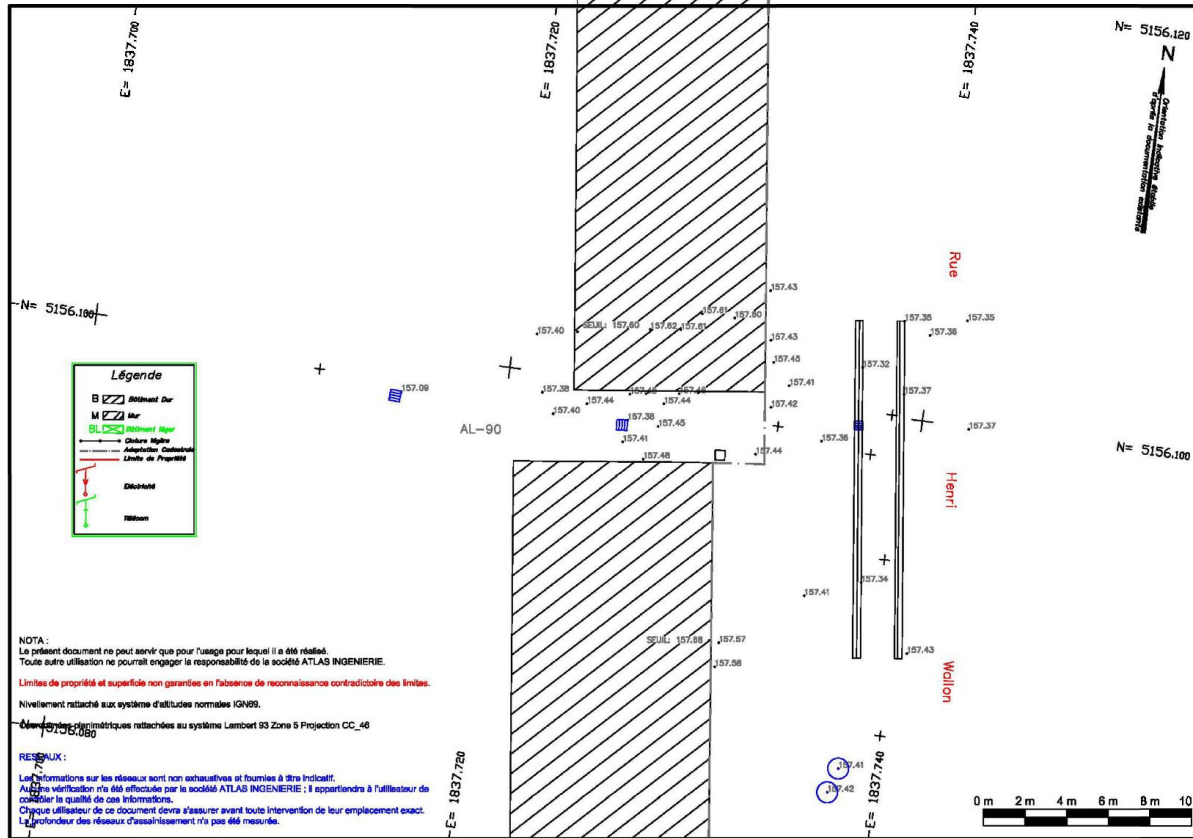
MODIFICATION	DATE
Indice A	29/09/2022
Indice B	10/10/2022
Indice C	10/10/2022

APPARE N°

DIAG/APR	SEPT 2022
APR	
PC - DP	
PRO - DCE	
VISA (EXE)	
DET	
ADR (DOE)	

PRO-DCE
 Indice A
 29/11/2022
 Echelle 1: 350
 Format: A3

PLAN N° 02.2
PLAN ensemble - Projet



MAITRE D'OUVRAGE



Vie de Givors - Services techniques
 Place Centrale-Vie - 69700 GIVORS



PROJET DE REAMENAGEMENT D'UN COLLECTIF DE LOGEMENTS EN MAILLERIE DE GUIMIER

OPERATION

Réhabilitation
 Ecole Henri WALLON

7 Rue Henri Wallon
 69700 - GIVORS



MAITRISE D'OEUVRE

04 72 19 81 83
 0161.96032@orange.fr

3-4 Rue de la Chapelle
 69100 CHIRAZ

04 72 19 81 83
 Mail: lea@atlas-engineering.com

ECONOMISTE

CPM - Mireille PACALY

1 chemin de Vignette
 42000 SARRADINE
 Tél: 04 78 51 31 86
 Mail: lea@atlas-engineering.com

CONTROLE TECHNIQUE

BTP Consultants - M. Bertrand NEEL

62 chemin de la Bruyère
 69070 CHIRAZ

Tel: 04 72 19 81 83
 Mail: bertrand.neel@btp-consultants.fr

BET FLUIDES - THERME

BETCS - M. Philippe SEUZANET

63 rue du Chêne
 69200 FRANCHVILLE
 Tél: 04 78 59 25 69
 Mail: tech@betcs.fr

COORDONNATEUR SRM

BET STRUCTURE

ADRS - M. Bertrand BREAUD

104 avenue René Dumont
 69200 CHIRAZ

Tel: 04 78 59 25 69
 Mail: agence@adr-ads.fr

PRO-DCE - NOV 2022

MODIFICATION : DATE :

Indice A 29/09/2022 PC - DP

Indice B 07/10/2022 PRO - DCE

Indice C 10/10/2022 VISA (EXE)

DET

ADR (DOE)

APPARE N°

DIAG/APR 22.06.08

APR 29/11/2022

PC - DP

PRO - DCE

VISA (EXE)

DET

ADR (DOE)

PRO-DCE

Indice A

29/11/2022

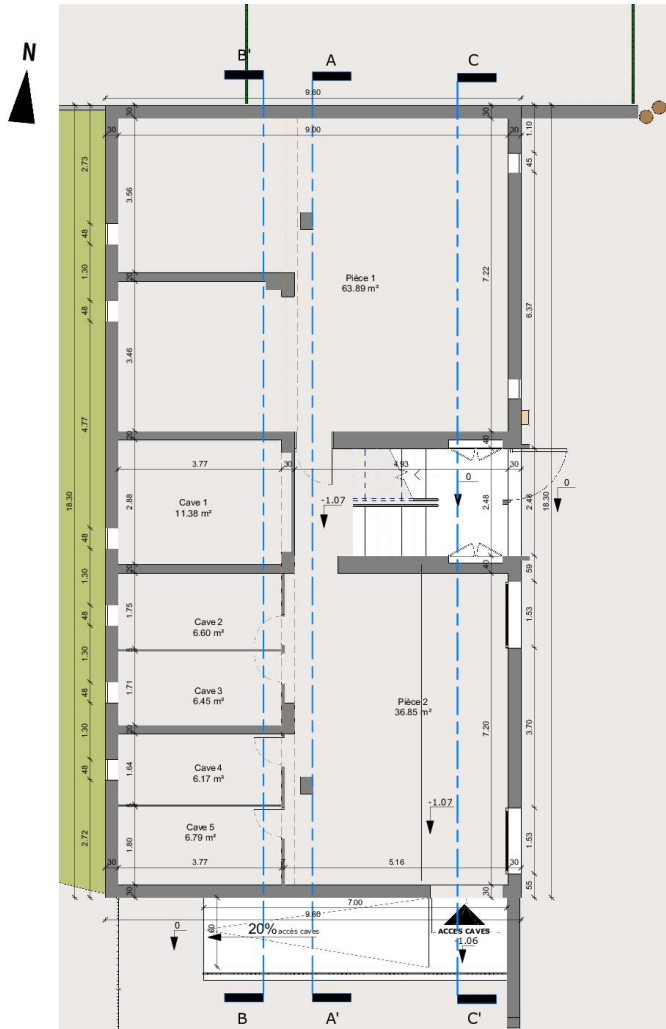
Echelle 1/200

Format: A3

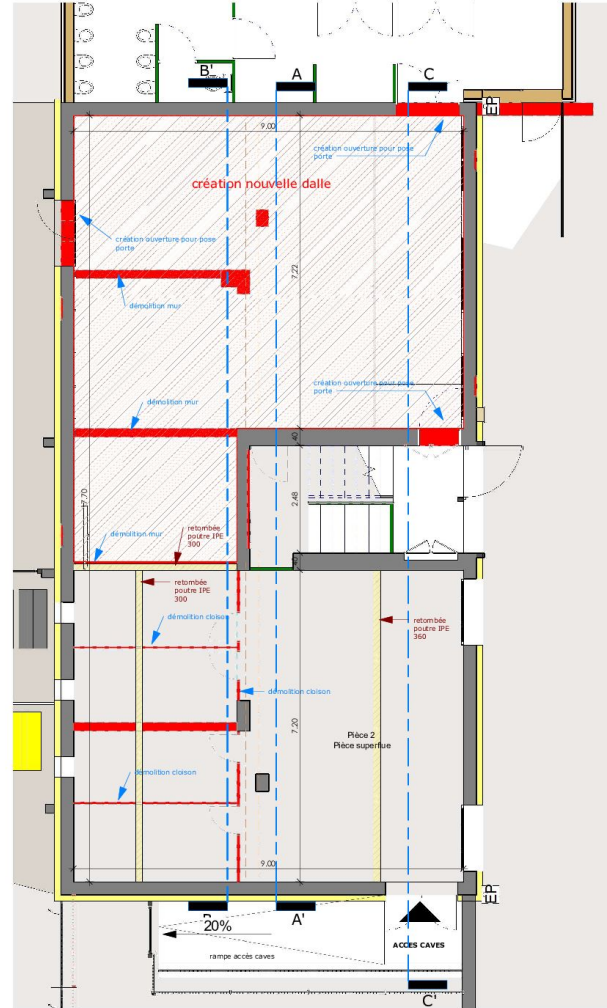
PLAN N° 02.3

PLAN DE GEOMETRE - Etat

des lieux



PLAN Sous-sol - Etat des lieux



PLAN Sous-sol - Projet

MAITRE D'OUVRAGE



Vie de Givors - Services techniques
 Place Charles Vallin - 69700 GIVORS



PROJET DE RÉAMÉNAGEMENT D'UN COLLECTIF DE LOGEMENTS EN HALLES DE GIVORS

OPERATION

Réhabilitation
 Ecole Henri WALLON

7 Rue Henri Wallon
 69700 - GIVORS

MAITRISE D'OEUVRE

04 72 19 81 45
 0191.98102@cpm.com
 3-5 Rue de la Chapelle
 38100 ST-JEAN
 04 78 17 46 13
 Mail: berttrand.neel@cpm-consultants.fr

CONTRÔLE TECHNIQUE

BTP Consultants - M. Bertrand NEEL
 62 Chemin de la Bruyère
 69070 CHARNOLEY
 04 78 17 46 13
 Mail: berttrand.neel@btp-consultants.fr

COORDONNATEUR SPS

BET STRUCTURE
 ADRI - M. Bertrand BREARD
 104 Avenue Pierre Dumont
 69000 CHARNOLEY
 Tel: 04 78 17 12 24
 Mail: agence@bet-ads.fr

PRO-DCE - NOV 2022

MODIFICATION :	DATE :
Indice A	29/09/2022
Indice B	07/10/2022
Indice C	10/10/2022

APPARE N°

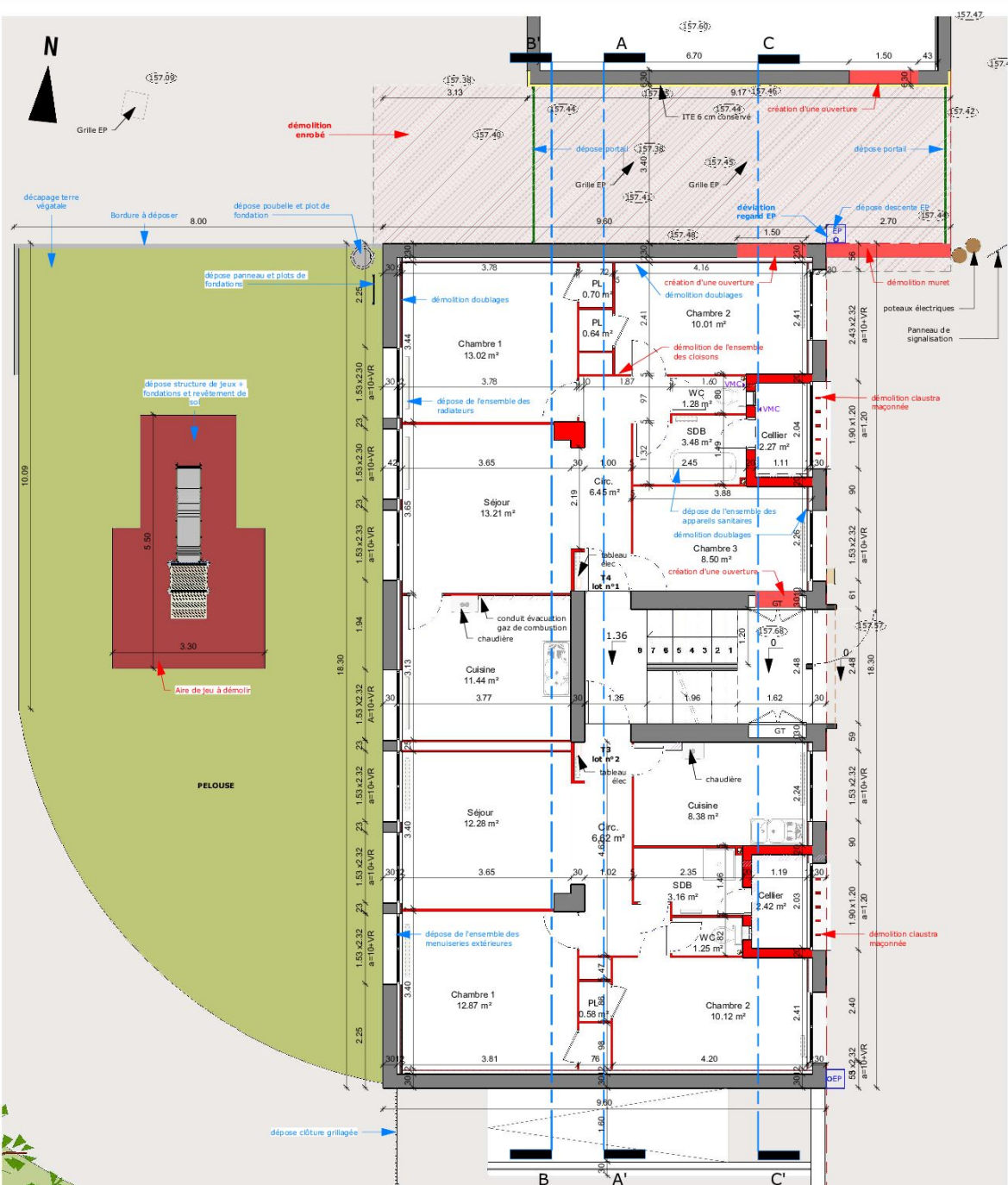
DIAG/APS	DATE
APD	29/09/2022
PRO - DCE	07/10/2022
VISA (EXE)	10/10/2022
DET	
AOR (DOE)	

PRO-DCE

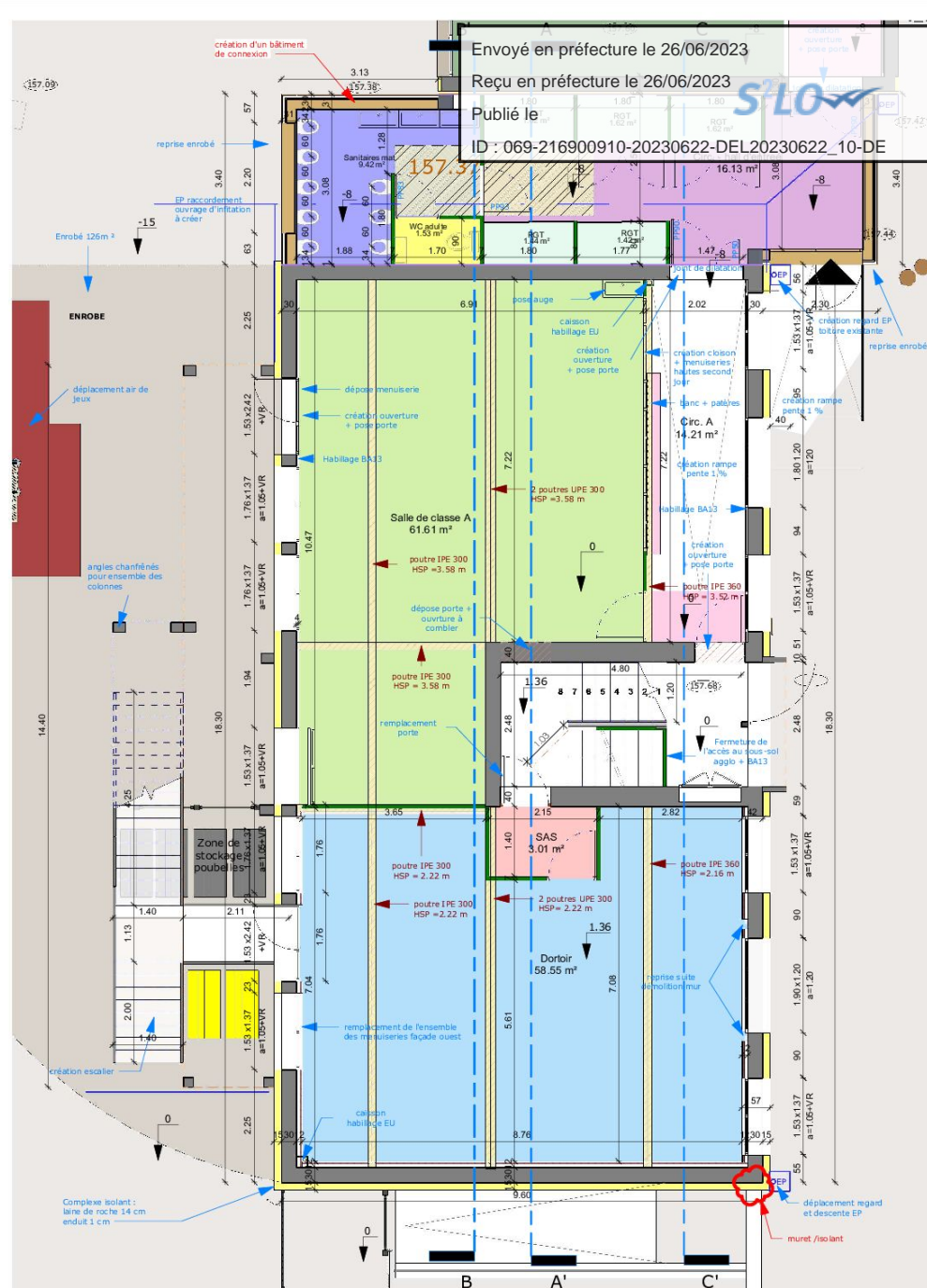
Indice A
 29/11/2022
 Echelle 1 : 100
 Format : A3

PLAN N° 03

PLAN SOUS-SOL - Etat des lieux - Projet



PLAN RDC - Etat des lieux



PLAN RDC - Projet

Envoyé en préfecture le 26/06/2023
 Reçu en préfecture le 26/06/2023
 Publié le
 ID : 069-216900910-20230622-DEL20230622_10-DE

MAITRE D'OUVRAGE

GIVORS
 TERRE D'HISTOIRE ET D'AVENIR

Ville de Givors - Services techniques
 Place Camille Vain - 69700 GIVORS



OPERATION

Réhabilitation
Ecole Henri WALLON

7 Rue Henri Wallon
 69700 - GIVORS

MAITRISE D'OEUVRE

35 8379 32 02
 42000 ANTOING-COLOGNEVILLE

341 Fais de L'ARIS
 SFR (E) 04333

ECONOMISTE
 CPM - Mme Béatrice PACALY

1 chemin de Volvate
 42800 DARGOIRE
 Tél: 04 78 59 25 69
 Mail: beatrice@cabinetcpm.com

CONTRÔLE TECHNIQUE
 BTP Constructions - M. Bertrand NEEL

62 chemin de la Bruyère
 69570 DARDILLY
 Tél: 06 17 96 04 73
 Mail: bertrand.neel@btp-conseilants.fr

BET FLUIDES - THERMIQUE
 BETICS - M. Philippe SEUZARET

63 rue du Château
 69540 FRANCHVILLE
 Tél: 04 78 57 12 54
 Mail: tob3@betics.fr

COORDONNATEUR SPS

BET STRUCTURE
 ADIS - M. Stefan BRIZARD

104 avenue René Dumont
 69500 CRAPONNE
 Tél: 04 78 57 12 54
 Mail: agence@be-sdta.fr

PRO-DCE - NOV 2022

MODIFICATION :	DATE :
Indice A	29/09/2022
Indice B	07/10/2022
Indice C	10/10/2022

APPAREIL 22.06.08

DIAG/APIS	SEPT 2022
APD	PG - DP
	PRO - DCE
	VISA (EXE)
	DET
	AOR (DOE)

PRO-DCE
 Indice A

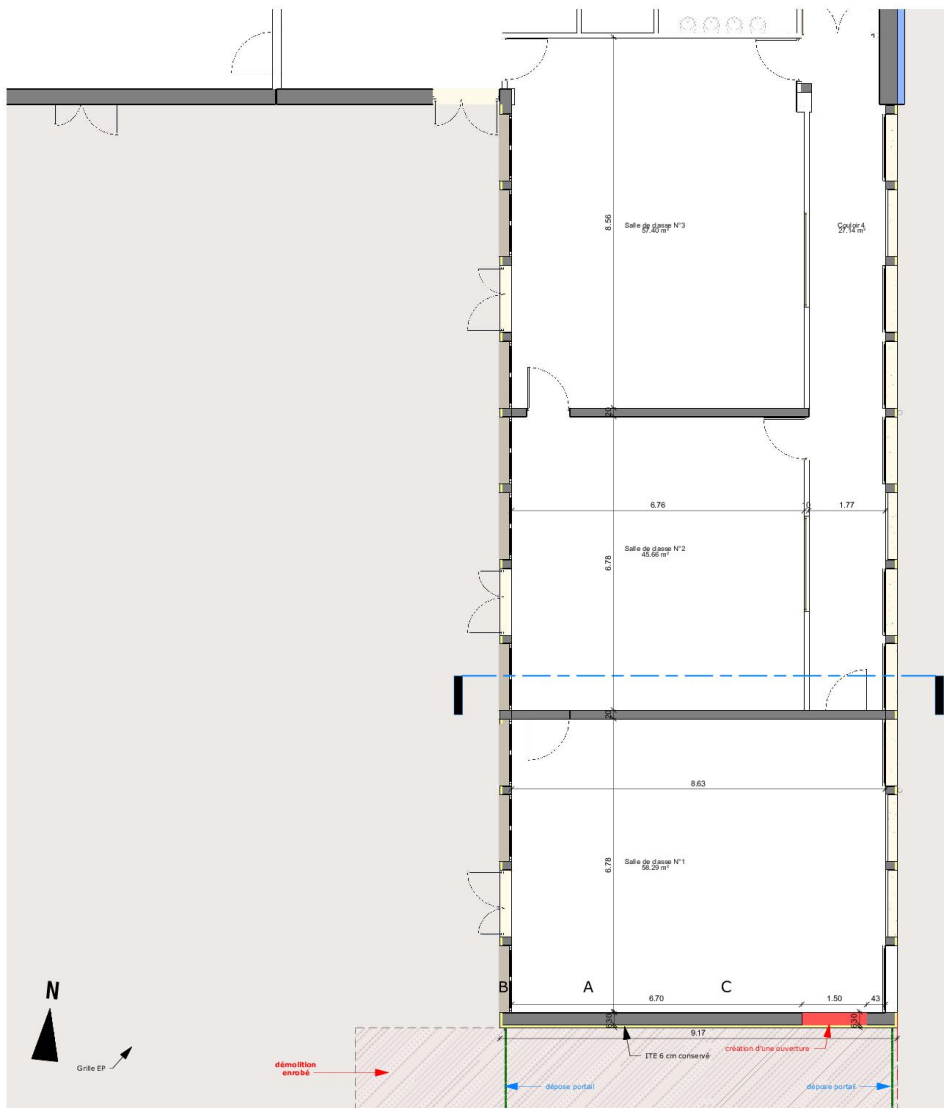
29/11/2022

Echelle 1 : 100

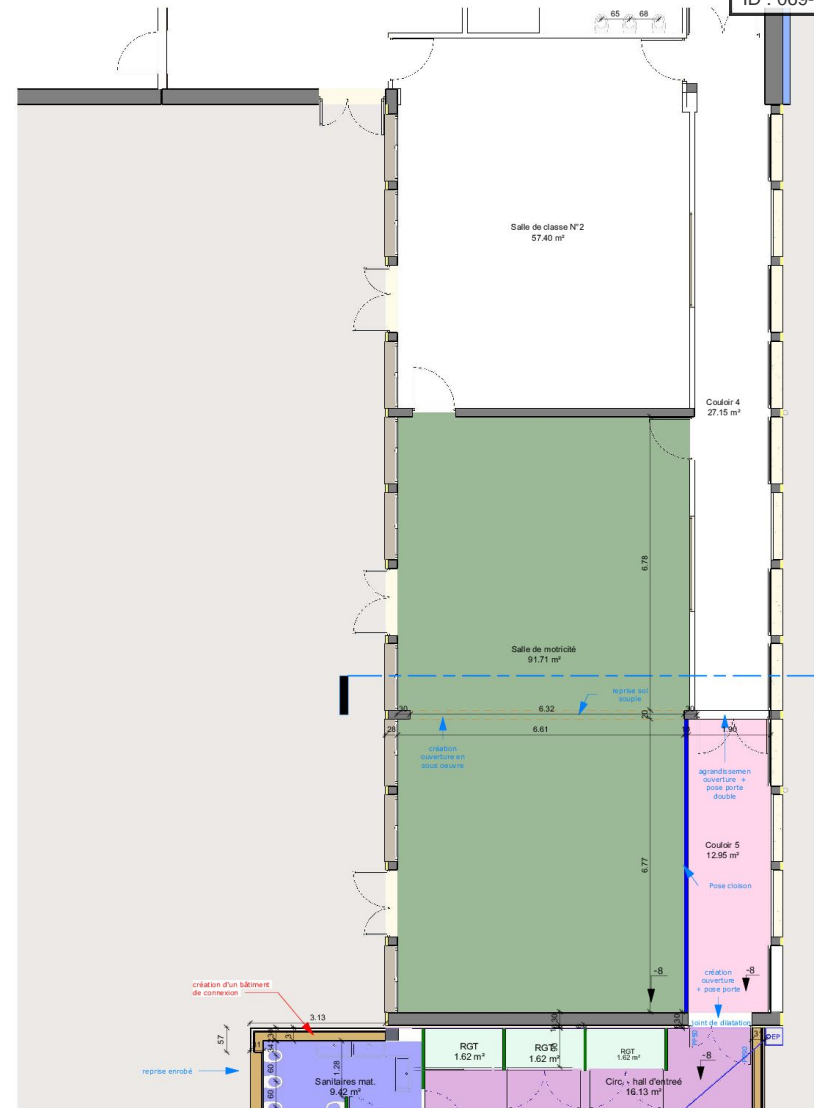
Format : A3

PLAN N° 04

PLAN RDC - Etat des lieux - Projet



PLAN RDC - Etat des lieux



PLAN RDC - Projet

MAITRE D'OUVRAGE



Vie de Glacis - Services techniques
 Place Charles Vallin - 69700 GIVORS



PROJET DE RÉAMÉNAGEMENT D'UN COLLECTIF DE LOGEMENTS EN SALLES DE CLASSE

OPERATION

Réhabilitation
 Ecole Henri WALLON

7 Rue Henri Wallon
 69700 - GIVORS

MAITRISE D'OEUVRE

04 72 19 81 45
 givors@edp-conseils.com
 3-4 Rue de la Chapelle
 69700 GIVORS
 Tél: 04 72 19 81 45
 Mail: ted@edp-conseils.com

CONTRÔLE TECHNIQUE

BTP Consultants - M. Bertrand NEEL
 60 Chemin de la Bruyère
 69700 GIVORS
 Tél: 04 72 19 81 45
 Mail: bertrand.neel@btp-consultants.fr

COORDONNATEUR BPE

BET STRUCTURE
 ADRI - M. Stefan BREARD
 60 Rue du Chêne
 69200 FRANCAISVILLE
 Tél: 04 78 59 25 69
 Mail: tech@adri.fr

PRO-DCE - NOV 2022

MODIFICATION :	DATE :	APPAREIL :	DIAG/APR :	SEPT 2022
Index A	29/09/2022	PC - DP		
Index B	07/10/2022	PRO - DCE		
Index C	10/10/2022	VISA (EXE)		
		DET		
		AOR (DOE)		

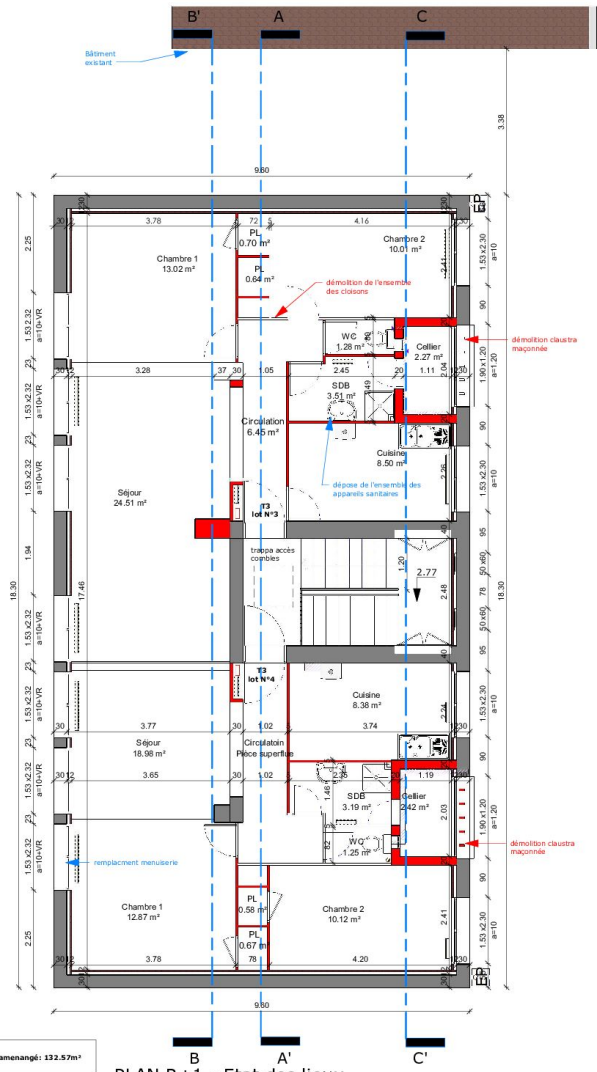
APPAREIL N°

APPAREIL N°	22.06.08
PRO-DCE	Index A

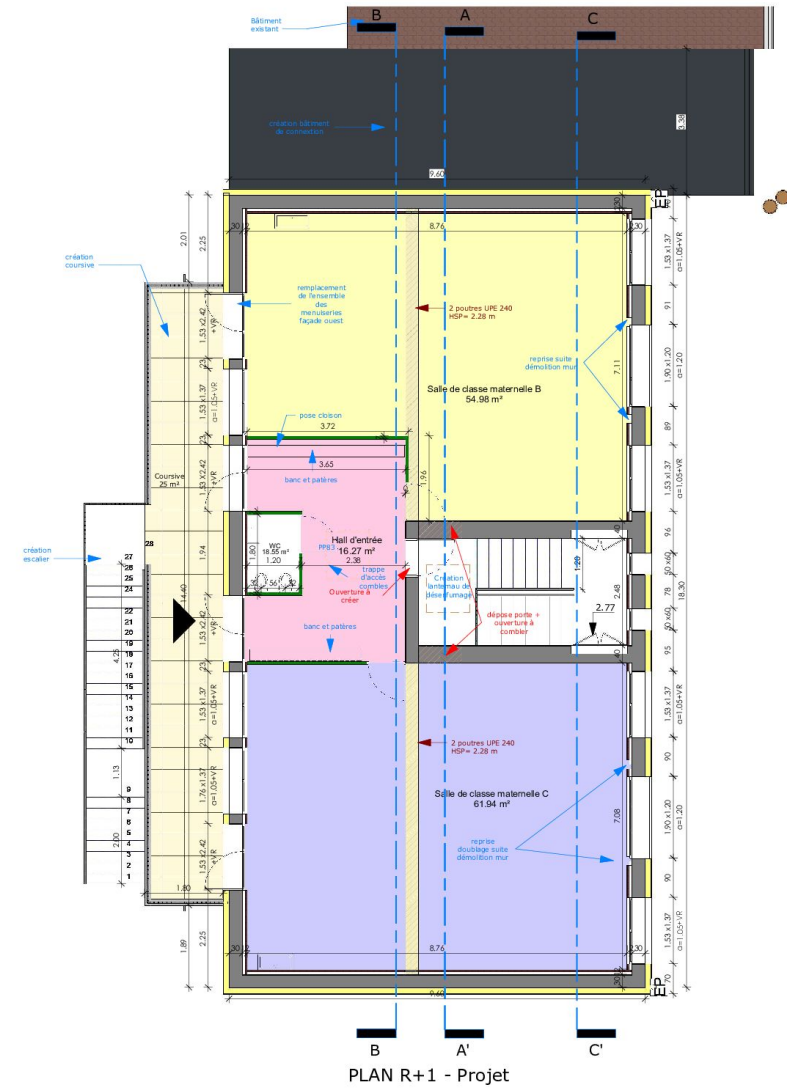
PRO-DCE

Index A
 29/11/2022
 Echelle 1:100
 Format: A3

PLAN N° 04.1
PLAN RDC - Salle de motricité - Etat des lieux - Projet



PLAN R+1 - Etat des lieux



PLAN R+1 - Projet

Surfaces
 - R+1 bâtiment de logements réaménagé: 132.57m²

MAITRE D'OUVRAGE

 GIVORS
 TERRE D'HISTOIRE ET D'AVENIR
 Vite de Gestion - Services techniques
 Place Centrale-Vaux - 69700 GIVORS



OPERATION
 Réhabilitation
 Ecole Henri WALLON
 7 Rue Henri Wallon
 69700 - GIVORS

MAITRE D'OEUVRE
 04 78 19 85
 974 rue de la République
 69700 GIVORS
 S-F Rue de la République
 69700 GIVORS
 Tél: 04 78 19 85 13
 Mail: bertrand.neel@etp-consultants.fr

ECONOMISTE
 CPM - Mireille PACALY
 03 rue de Vézère
 42000 SARDONNE
 Tél: 04 78 59 25 69
 Mail: laetitia@casarecpg.com

CONTRÔLE TECHNIQUE
 ETP Consultants - M. Bertrand NEEL
 62 Chemin de la Bruyère
 69700 GIVORS
 Tél: 04 78 19 85 13
 Mail: bertrand.neel@etp-consultants.fr

BET FLUIDES - THERME
 BETICS - M. Philippe SEUZANET
 63 rue du Chêne
 69500 FRANCAISVILLE
 Tél: 04 78 59 25 69
 Mail: tech@betics.fr

COORDONNATEUR SPS

BET STRUCTURE
 ADRI - M. Stefan BREHARD
 104 Avenue Pierre Dumont
 69500 CHAIRONNE
 Tél: 04 78 59 25 69
 Mail: agnec@adri.fr

PRO-DCE - NOV 2022

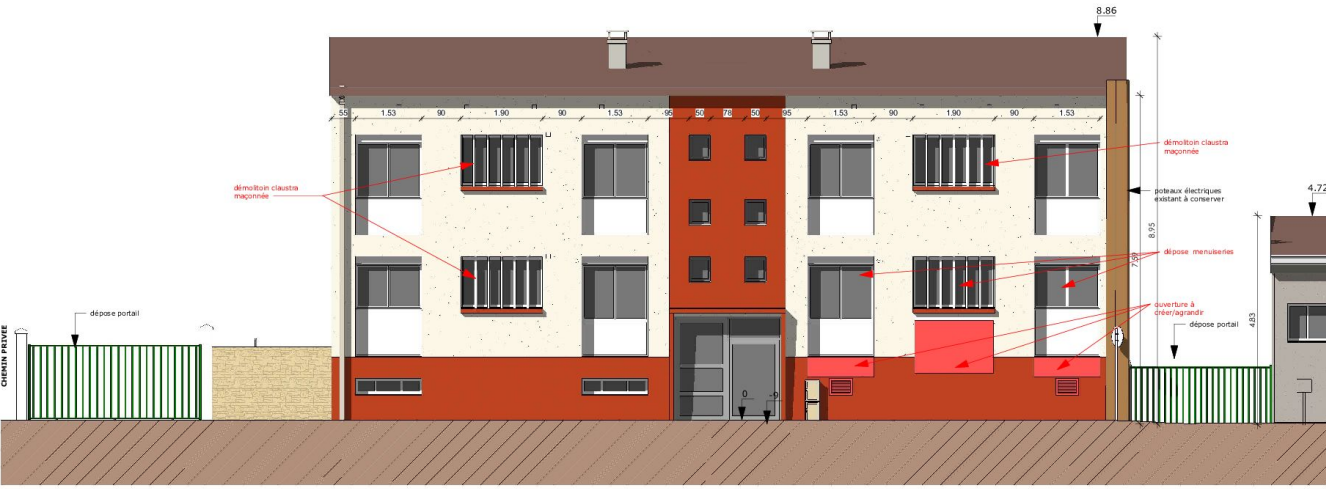
MODIFICATION	DATE	APPAREIL	DIAG/APR	SEPT 2022
Indice A	29/09/2022	PC - DP		
Indice B	07/10/2022	PRO - DCE		
Indice C	10/10/2022	VISA (EXE)		
		DET		
		ADR (DOE)		

PRO-DCE
 Indice A
 29/11/2022
 Echelle 1:100
 Format: A3

PLAN N° 05
PLAN R+1 - Etat des lieux - Projet



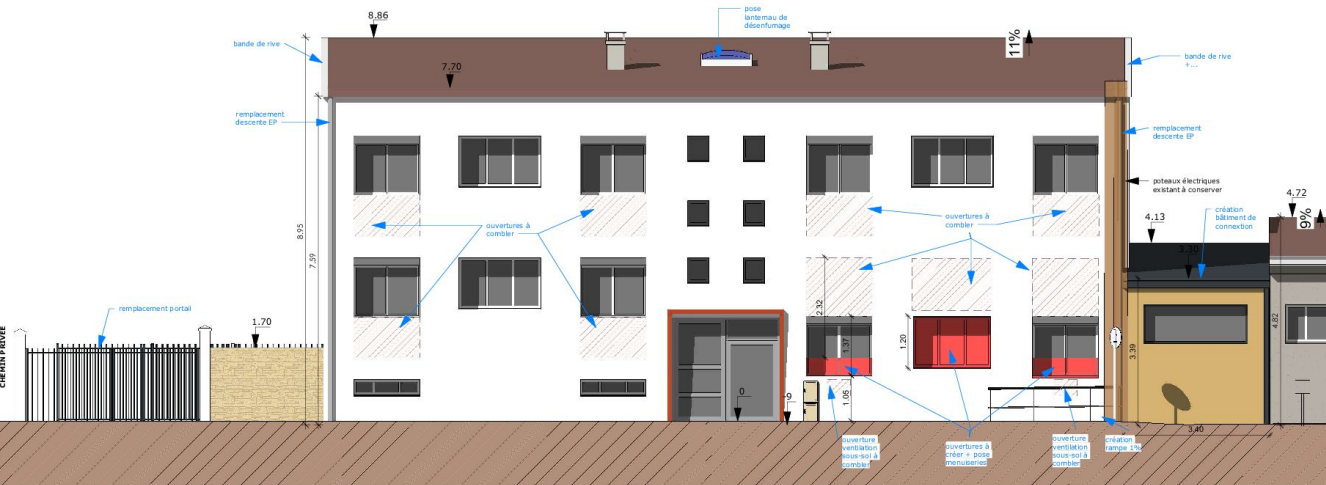
MAITRE D'OUVRAGE Ville de Givors - Services techniques Place Camille Vallin - 69700 GIVORS	 PROJET DE RÉAMÉNAGEMENT D'UN COLLECTIF DE LOGEMENTS EN SALLES DE CLASSE	OPERATION Réhabilitation Ecole Henri WALLON 7 Rue Henri Wallon 69700 - GIVORS	MAITRISE D'OEUVRE 35 8373 38 45 42000 RENIGNEY@orange.fr 341 FRAU DE LAUREN 38122 GIVORS	CONTRÔLE TECHNIQUE BTP Consultants - M. Bertrand NEEL 62 chemin de la Bruyère 69570 DARDILLY Tél: 06 17 96 94 73 Mail: bertrand.neel@btp-consultants.fr	COORDONNATEUR SPS BET STRUCTURE ADIS - M. Stefan BRIZARD 104 avenue René Dumont 69200 CHAPONNE Tél: 04 78 57 12 54 Mail: agences@be-ads.fr	PRO-DCE - NOV 2022 MODIFICATION : DATE : Indice A 29/09/2022 Indice B 07/10/2022 Indice C 10/10/2022	AFFAIRE N° 22.06-08 DIAG/APS SEPT 2022 APD PC - DP PRO - DCE VISA (EXE) DET AOR (DOE)	PRO-DCE Indice A 29/11/2022 Echelle : 1 : 100 Format : A3	PLAN N° 06 PLAN DE TOITURE
			ECONOMISTE CPM - Mme Béatrice PACALY 1 chemin de Volgate 42800 DARGOIRE Tél: 06 80 95 56 99 Mail: beatrice@cabinetcpm.com	BET FLUIDES - THERMIE BETICS - M. Philippe SEUZARET 63 rue du Château 69340 FRANCHEVILLE Tél: 04 78 59 25 59 Mail: tech3@betics.fr					



Façade Est - Etat des lieux



Photographies - existant



Façade Est - Projet

CG
 09 83 29 33 65
 agence.archi@cg-conception.com
 3-4 Place de la Liberté
 69700 GIVORS

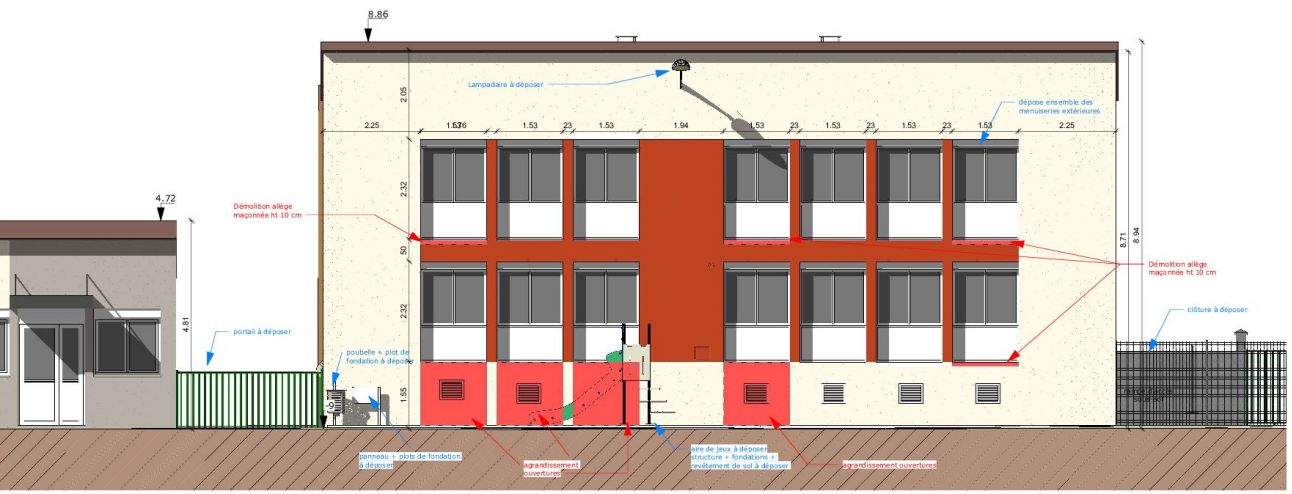
Maitre d'ouvrage :
 Ville de Givors
 Services techniques
 Place Camille Vallin
 69700 Givors

TERRE D'HISTOIRE ET D'AVENIR

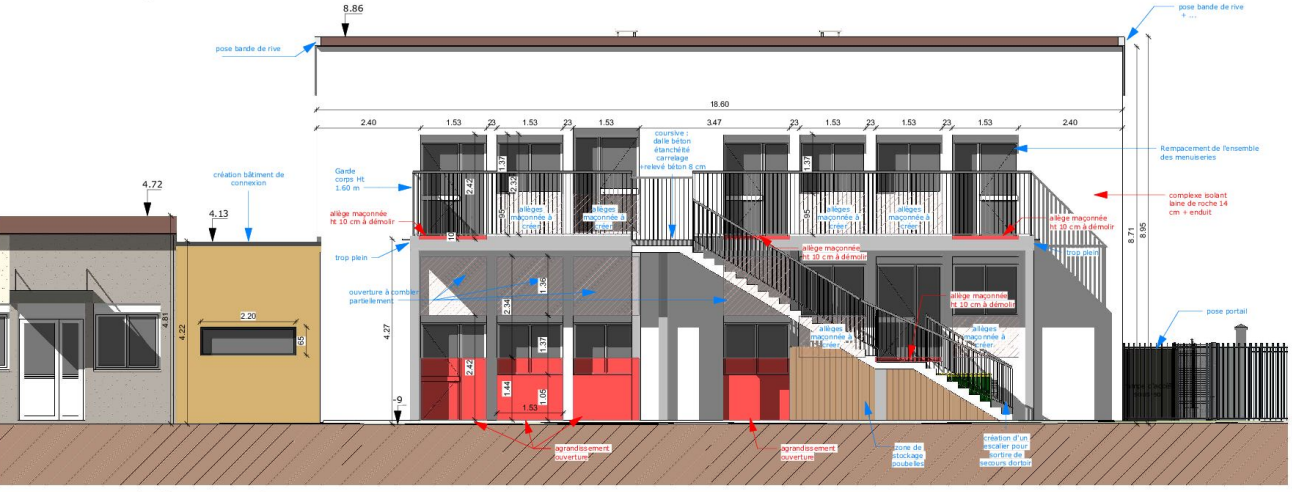
Projet de réaménagement intérieur
 Ecole Henri WALLON
 11 Rue Henri WALLON - 69700 GIVORS

APD
 01/09/2022
 Echelle : 1 : 100

**PLAN DE FAÇADE Est - Etat des lieux -
 Projet**



Façade Ouest - Etat des lieux

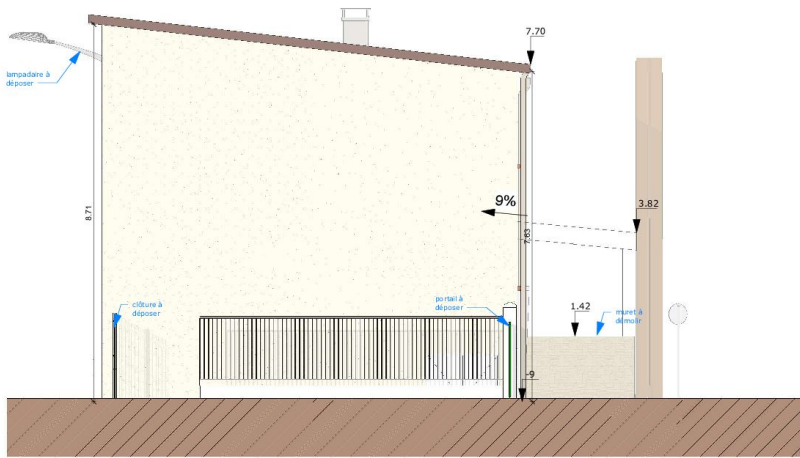


Façade Ouest - Projet

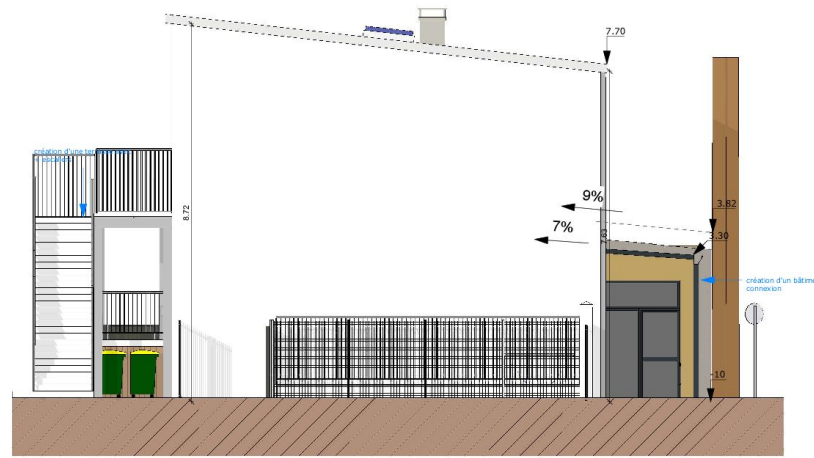


Photographies - existant

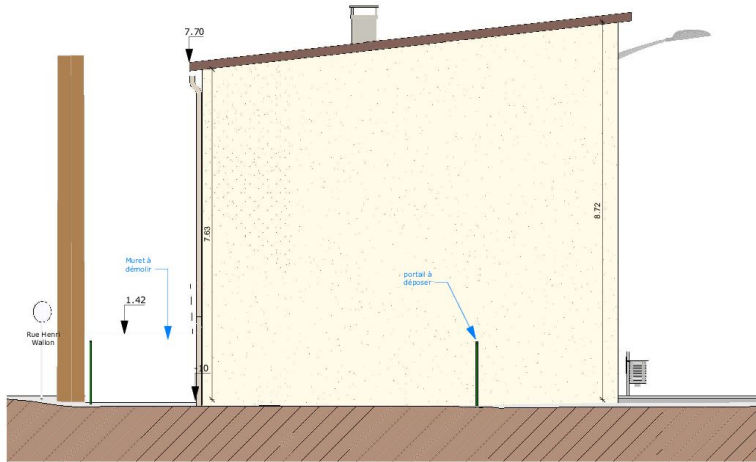
MAITRE D'OUVRAGE GIVORS TERRE D'HISTOIRE ET D'AVENIR Ville de Givors - Services techniques Place Charles Vallin - 69700 GIVORS PROJET DE RÉAMÉNAGEMENT D'UN COLLECTIF DE LOGEMENTS EN HALLES DE GIVORS	OPERATION Réhabilitation Ecole Henri WALLON 7 Rue Henri Wallon 69700 - GIVORS	MAITRISE D'OEUVRE 10119 R 05 69100 GIVORS 3-4 Rue de la Vallée 69700 GIVORS Mail: test@casalecgm.com	CONTRÔLE TECHNIQUE BTP Consultants - M. Bertrand NEEL 60 Chemin de la Bruyère 69700 GIVORS Tél: 04 78 46 31 23 Mail: bertrand.neel@btp-consultants.fr	COORDONNATEUR SRM BET STRUCTURE ADRI - M. Bertrand BIGNARD 104 Avenue Pierre Dumont 69200 CHARAPONNE Tél: 04 78 47 12 24 Mail: agence@bet-ads.fr	PRO-DCE - NOV 2022 MODIFICATION : DATE : Indice A : 29/09/2022 Indice B : 07/10/2022 Indice C : 10/10/2022	AFFAIRE N° 22.06.08 DIAG/APR : APO : PC - DP : PRO - DCE : VISA (EXE) : DET : AOR (DOE) :	PRO-DCE Indice A 29/11/2022 Echelle : 1:100 Format : A3	PLAN N° 07.2 PLAN DE FAÇADE Ouest - Etat des lieux - Projet
					ECONOMISTE CPM - Mireille PACALY 1 chemin de Vignoles 42800 CHARAPONNE Tél: 04 78 46 31 86 Mail: test@casalecgm.com	BET FLUIDES - THERME BETES - M. Philippe SEUZANET 83 rue de Chabot 69200 FRANCAISVILLE Tél: 04 78 59 25 69 Mail: tech@betes.fr		



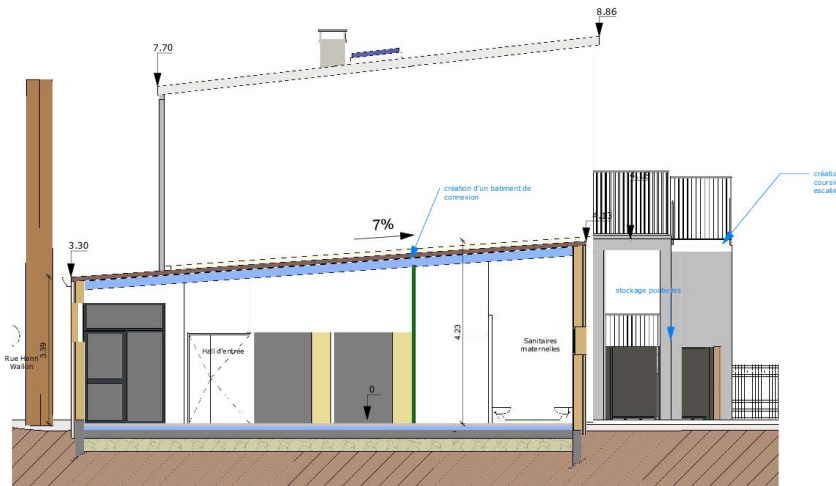
Façade Sud - Etat des lieux



Façade Sud - Projet



Façade Nord - Etat des lieux



Façade Nord - Projet

MAITRE D'OUVRAGE



Ville de Gisors - Services techniques
 Place Charles Vallée - 62700 GIVORS



PROJET DE RÉAMÉNAGEMENT D'UN COLLECTIF DE LOGEMENTS EN HALLES DE GIVORS

OPERATION

Réhabilitation
 Ecole Henri WALLON

7 Rue Henri Wallon
 62700 - GIVORS



MAITRISE D'OEUVRE

06 19 87 45
 0191.98102@orange.fr

3-4 Rue de la Chapelle
 98700 MOUANGA

ECONOMISTE
 CPM - Mireille PACALY

1 chemin de Vignette
 42000 SARRADONNE
 Tél: 04 80 95 30 86
 Mail: lea@cpm.com

CONTROLE TECHNIQUE

BTP Consultants - M. Bertrand NEEL
 60700 GANDREUIL
 Tél: 04 77 46 34 23
 Mail: bertrand.neel@btp-consultants.fr

BET FLUIDES - THERME
 BETICS - M. Philippe SEUZANET

63 rue du Château
 69000 FRANCHESVILLE
 Tél: 04 78 59 25 69
 Mail: bet@betics.fr

COORDONNATEUR BPS

BET STRUCTURE
 ADIN - M. Stefan BREARD

106 avenue Henri Dumont
 69000 CHAPONNE
 Tél: 04 78 97 12 43
 Mail: agence@ad-in.fr

PRO-DCE - NOV 2022

MODIFICATION : DATE :

Indice A : 29/09/2022

Indice B : 07/10/2022

Indice C : 10/10/2022

AFFAIRE N°

DIAG/APS : SEPT 2022

APD : PC - DP

PRO - DCE

VISA (EXE)

DET
 ADR (DOE)

22.06.08

29/11/2022

Echelle 1:100

Format: A3

PLAN N° 07.3

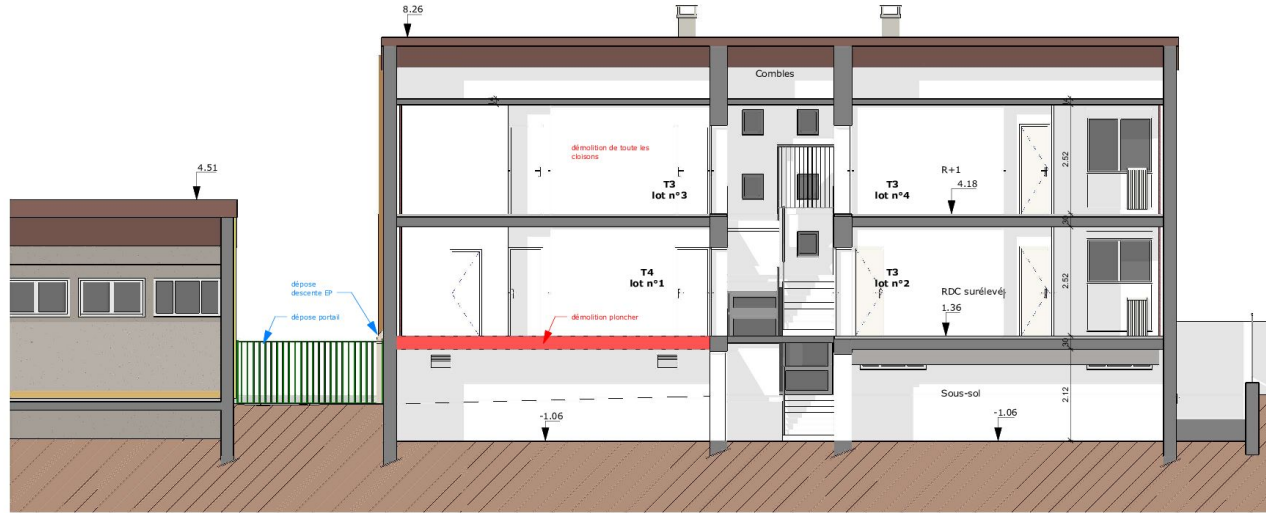
PRO-DCE
 Indice A

29/11/2022

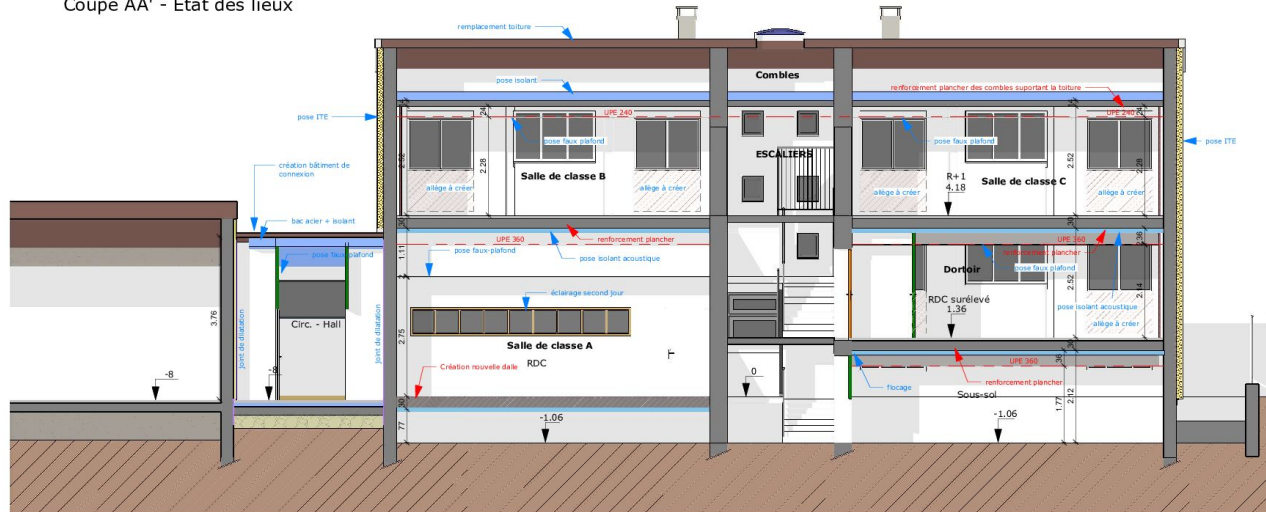
Echelle 1:100

Format: A3

PLAN DE FAÇADE Sud et Nord - Etat des lieux - Projet



Coupe AA' - Etat des lieux



Coupe AA' - Projet

MAITRE D'OUVRAGE



Vie de Glisem - Services techniques
 Place Charles Wallon - 69700 GIVORS



PROJET DE RÉAMÉNAGEMENT D'UN COLLECTIF DE LOGEMENTS EN SALLES DE CLASSE

OPERATION

Réhabilitation
 Ecole Henri WALLON

7 Rue Henri Wallon
 69700 - GIVORS

MAITRISE D'OEUVRE

CGM - Mairie de Givors
 04 78 39 41 30
 04 78 39 41 30
 04 78 39 41 30

CONTRÔLE TECHNIQUE

BTP Consultants - M. Bertrand NEEL
 62 chemin de la Bruyère
 69700 GIVORS
 04 78 39 41 30
 Mail: bertrand.neel@btp-consultants.fr

COORDONNATEUR BPS

BET STRUCTURE
 ADRI - M. Bertrand BREARD
 102 avenue Pierre Dumont
 69200 CHAPONNE
 Tel: 04 78 39 25 69
 Mail: agence@bet-ads.fr

PRO-DCE - NOV 2022

MODIFICATION :	DATE :
Indice A	29/09/2022
Indice B	07/10/2022
Indice C	10/10/2022

APPARE N°

DIAG/APR	SEPT 2022
APR	
PC - DP	
PRO - DCE	
VISA (EXE)	
DET	
ADR (DOE)	

PRO-DCE

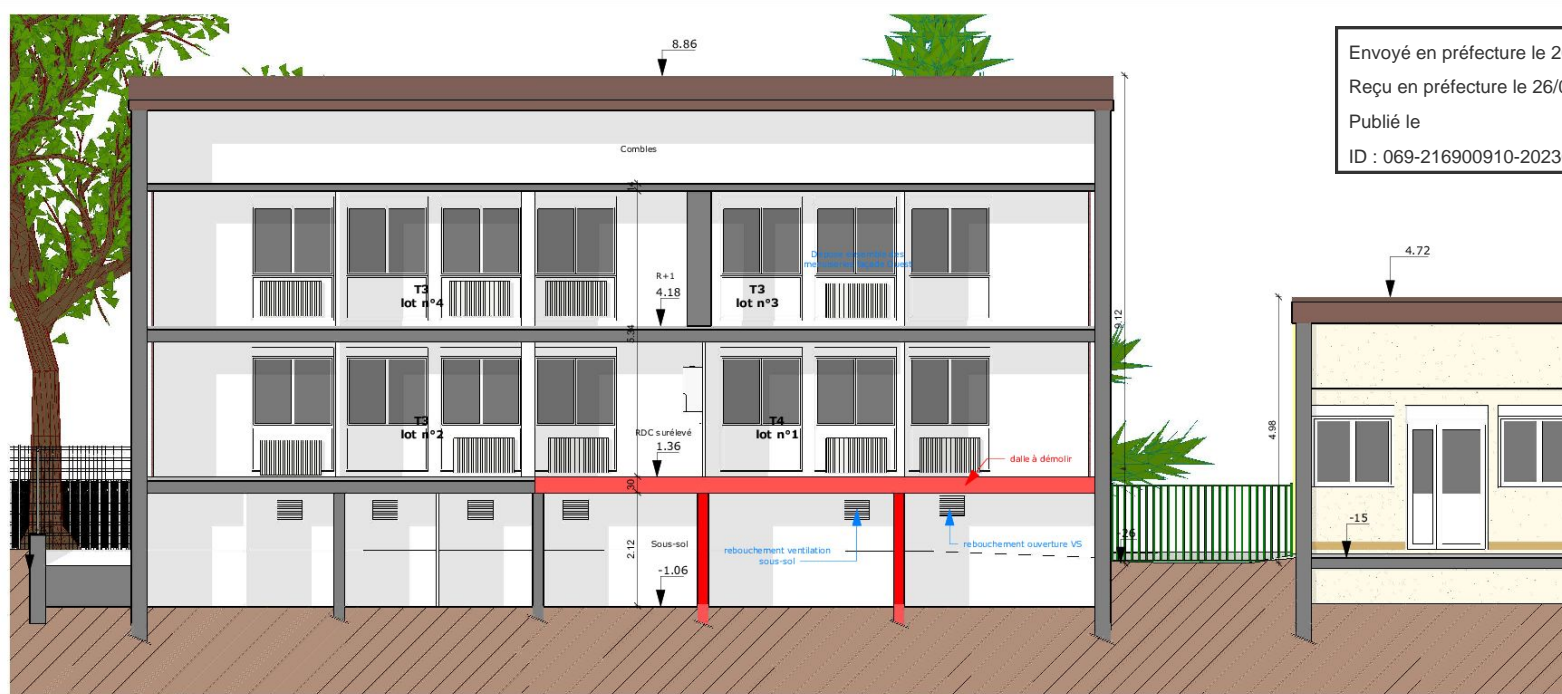
Indice A
 29/11/2022
 Echelle 1:100
 Format: A3

PLAN N° 08.1

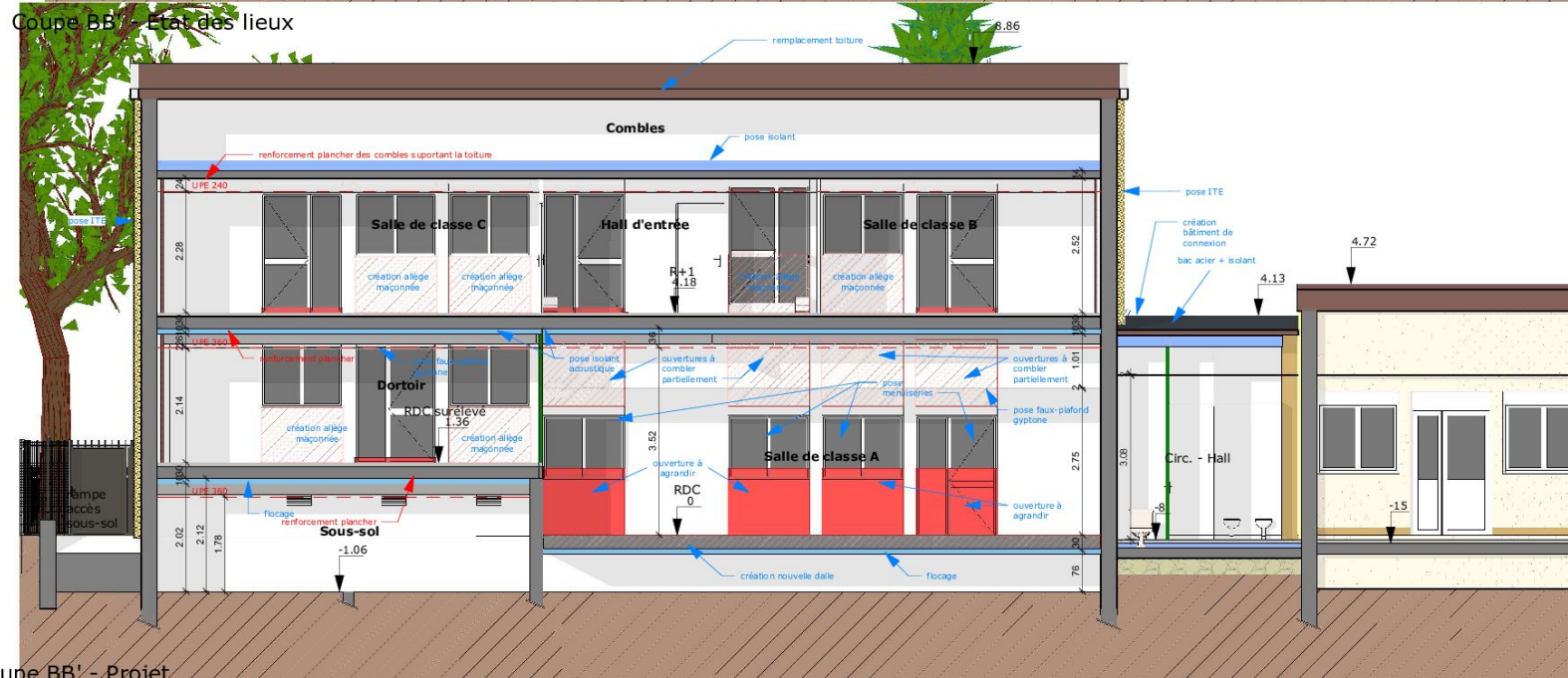
Coupe AA' - Etat des lieux

- Projet

Envoyé en préfecture le 26/06/2023
 Reçu en préfecture le 26/06/2023
 Publié le
 ID : 069-216900910-20230622-DEL20230622_10-DE



Coupe BB - Etat des lieux



Coupe BB' - Projet

MAITRE D'OUVRAGE



TERRE D'HISTOIRE ET D'AVENIR



PROJET DE REAMENAGEMENT D'UN COLLECTIF DE LOGEMENTS EN SALLES DE CLASSE

OPERATION

Réhabilitation
Ecole Henri WALLON

7 Rue Henri Wallon
69700 - GIVORS

MAITRISE D'OEUVRE

35 8373 31 45
42000 RENZI/CORTEGEVIL
341 FRAIS DE L'UNITE
SIRET 494335

ECONOMISTE
CPM - Mme Béatrice PACALY
1 chemin de Volpate
42800 DARGOIRE
Tél: 06 80 95 56 99
Mail: beatrice@cabinetcpm.com

CONTRÔLE TECHNIQUE

BTP Consultants - M. Bertrand NEEL
62 chemin de la Bruyère
69570 DARDILLY
Tél: 06 17 96 94 73
Mail: bertrand.neel@btp-consultants.fr

BET FLUIDES - THERMIE
BETICS - M. Philippe SEUZARET
63 rue du Château
69340 FRANCHÉVILLE
Tél: 04 78 29 29 99
Mail: tch3@betics.fr

COORDONNATEUR SPS

BET STRUCTURE
ADIS - M. Stefan BRIZARD
104 avenue René Dumont
69200 CHAPONVILLE
Tél: 04 78 57 12 54
Mail: agences@be-sdta.fr

PRO-DCE - NOV 2022

MODIFICATION :	DATE :
Indice A	29/09/2022
Indice B	07/10/2022
Indice C	10/10/2022

AFFAIRE N°

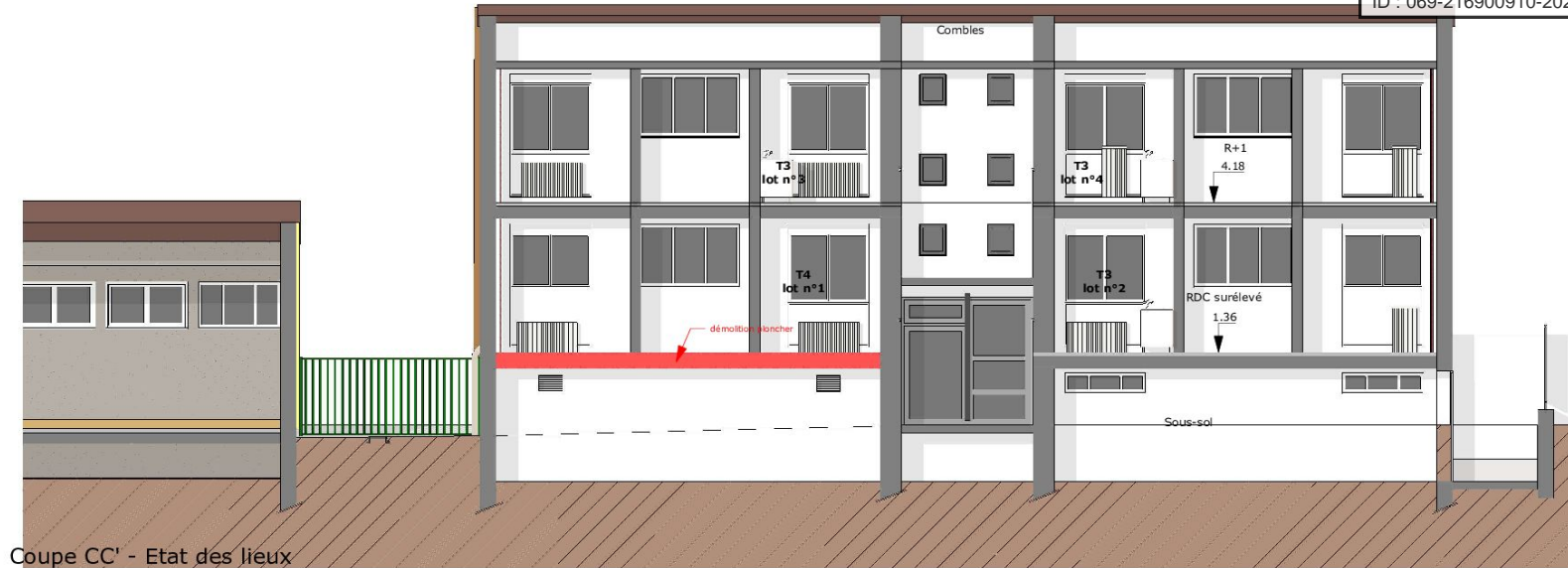
DIAG/APS	SEPT 2022
APD	
PC - DP	
PRO - DCE	
VISA (EXE)	
DET	
AOR (DOE)	

PRO-DCE

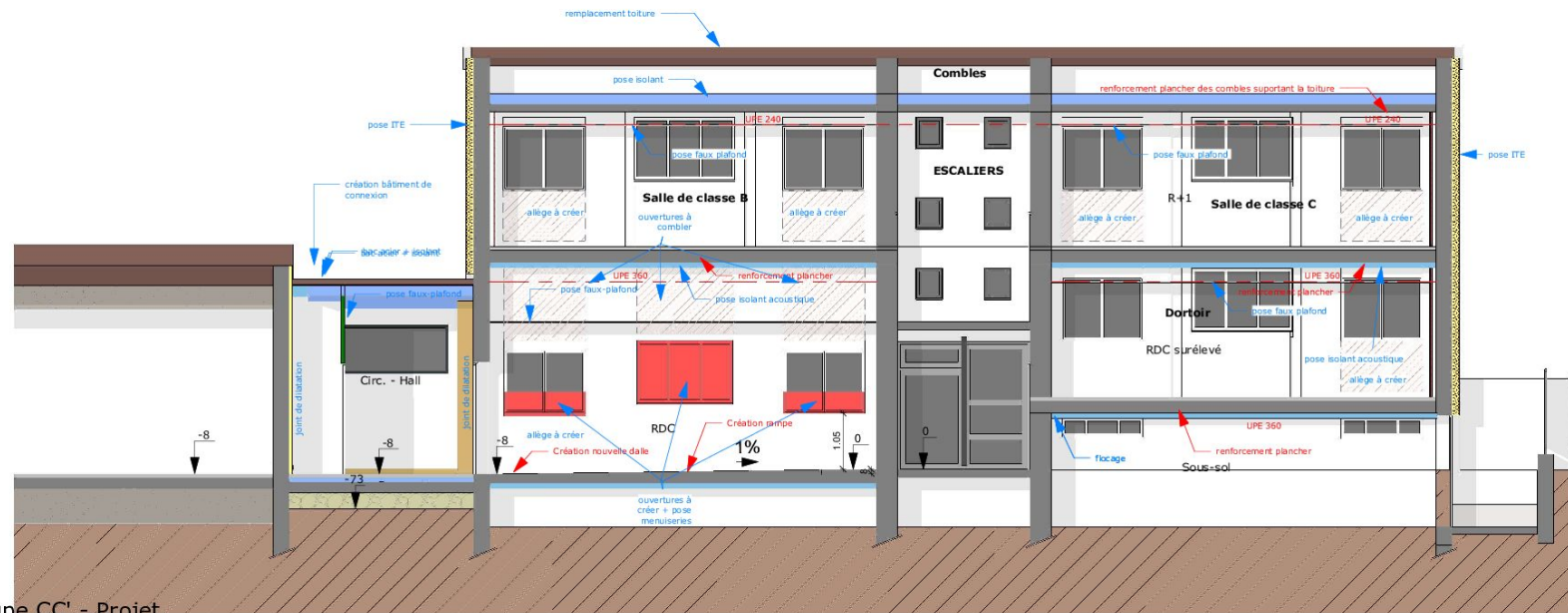
Indice A
29/11/2022
Echelle 1 : 100
Format : A3

PLAN N° 08.2

Coupe BB' - Etat des lieux - Projet



Coupe CC' - Etat des lieux



Coupe CC' - Projet

MAITRE D'OUVRAGE

TERRE D'HISTOIRE ET D'AVENIR

Ville de Givors - Services techniques
 Place Camille Vallin - 69700 GIVORS



OPERATION

Réhabilitation
 Ecole Henri WALLON

7 Rue Henri Wallon
 69700 - GIVORS

MAITRISE D'OEUVRE

35 8373 38 65
 42000 RENEGONTE@gepiv.com

341 Rue de la Vallée
 69700 GIVORS

ECONOMISTE
 CPM - Mme Béatrice PACALY

1 chemin du Volpate
 42800 DARDIGNY
 Tél: 06 80 80 95 56 59
 Mail: beatrice@cabinetcpm.com

CONTRÔLE TECHNIQUE
 BTP Consultants - M. Bertrand NEEL

62 chemin de la Bruyère
 69570 DARDILLY
 Tél: 06 17 96 94 73
 Mail: bertrand.neel@btp-consultants.fr

BET FLUIDES - THERMIE
 BETICS - M. Philippe SEUZARET

63 rue du Château
 69340 FRANCHVILLE
 Tél: 04 78 59 25 69
 Mail: betics@betics.fr

COORDONNATEUR SPS

BET STRUCTURE
 ADIS - M. Stefan BRIZARD

104 avenue René Dumand
 69300 CRAPONNE
 Tél: 04 78 57 12 54
 Mail: agences@be-sdia.fr

PRO-DCE - NOV 2022

MODIFICATION :	DATE :
Index A	29/09/2022
Index B	07/10/2022
Index C	10/10/2022

AFFAIRE N° 22-06-08

DIAG/APS	SEPT 2022
APD	
PC - DP	
PRO - DCE	
VISA (EXE)	
DET	
AOR (DOE)	

PRO-DCE
 Indice A

29/11/2022

Echelle 1 : 100

Format : A3

PLAN N° 08.3
Coupe CC' - Etat des lieux - Projet

Envoyé en préfecture le 26/06/2023

Reçu en préfecture le 26/06/2023

Publié le



ID : 069-216900910-20230622-DEL20230622_10-DE



Vue axonométrique Sud - Est - Projet



Vue axonométrique Sud - Ouest - Projet

MAITRE D'OUVRAGE



Vie de Glacis - Services techniques
Place Charles Vallée - 69700 GIVORS



PROJET DE RÉAMÉNAGEMENT D'UN COLLECTIF
DE LOGEMENTS EN HALLES DE GLACIS

OPERATION

Réhabilitation
Ecole Henri WALLON

7 Rue Henri Wallon
69700 - GIVORS

MAITRISE D'OEUVRE

06 19 19 81 45
07 83 89 02 00
3-4 Rue de la Chapelle
69700 GIVORS

**ECONOMISTE
CFM - Mireille PACALY**
1 chemin de Vignoble
42000 SARRADINE
Tel: 04 88 54 31 86
Mail: mireille@casnelcpm.com

CONTROLE TECHNIQUE

BTP Consultants - M. Bertrand NEEL
62 chemin de la Bruyère
69700 GIVORS
Tel: 04 78 06 34 23
Mail: bertrand.neel@btp-consultants.fr

**BET FLUIDES - THERME
BITES - M. Philippe SEUZANET**
62 rue du Chêne
69300 FRANCHVILLE
Tel: 04 78 09 20 09
Mail: bet@bites.fr

COORDONNATEUR BPS

**BET STRUCTURE
ADIN - M. Stefan BRIGAND**

164 avenue Pierre Dumont
69200 CHAPONNE
Tel: 04 78 07 12 44
Mail: agence@adins.fr

PRO-DCE - NOV 2022

MODIFICATION :	DATE :
Indice A	29/09/2022
Indice B	07/10/2022
Indice C	10/10/2022

APPARE N°

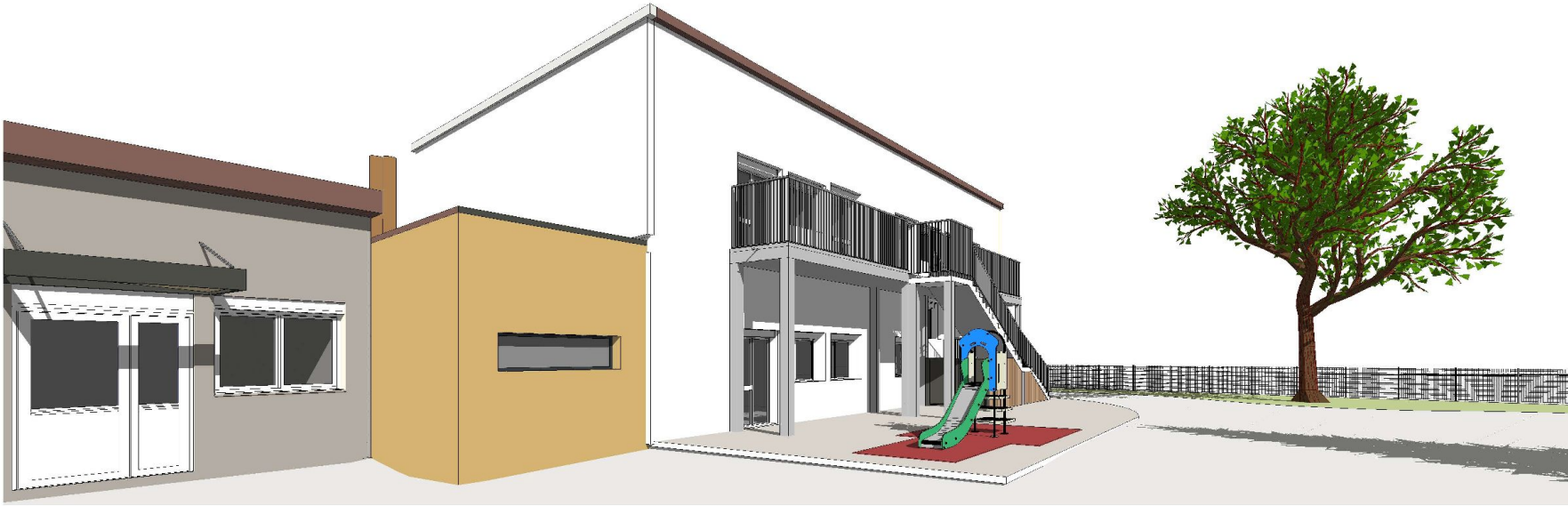
DIAG/APR	SEPT 2022
APR	
PC - DP	
PRO - DCE	
VISA (EXE)	
DET	
ADR (DOE)	

PRO-DCE

Indice A
29/11/2022
Echelle
Format : A3

PLAN N°9

**VUES AXONOMETRIQUES -
Projet**



Vue axonométrique Nord - Ouest Projet



Vue axonométrique Ouest - Projet

MAITRE D'OUVRAGE



OPERATION

Réhabilitation
 Ecole Henri WALLON
 7 Rue Henri Wallon
 69700 - GIVORS

MAITRISE D'OEUVRE
 X&B 19 85
 0784 861020@orange.fr
 3-4 Rue de la Chapelle
 69700 - GIVORS
 Tél: 04 78 59 25 19
 Mail: xab@x&b.fr

CONTRÔLE TECHNIQUE
 BTP Consultants - M. Bertrand NEEL
 62 Chemin de la Bruyère
 69700 - GIVORS
 Tél: 04 78 59 25 19
 Mail: bertrand.neel@btp-consultants.fr

COORDONNATEUR BPS
 BET STRUCTURE
 ADRI - M. Stefan BREARD
 104 Avenue René Dumont
 69200 - CHAPONVILLE
 Tél: 04 78 59 25 19
 Mail: agence@adri.fr

PRO-DCE - NOV 2022

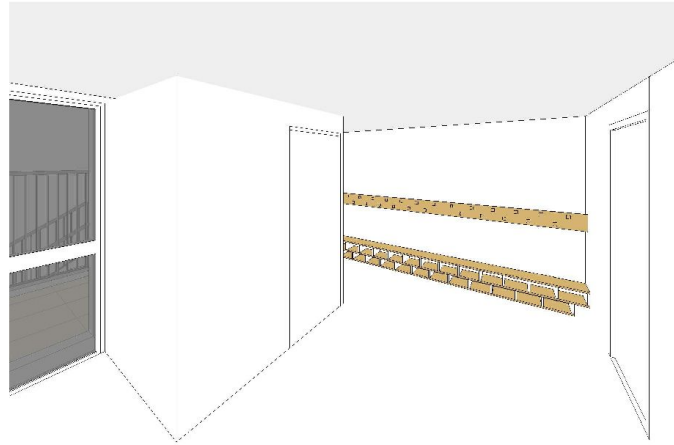
MODIFICATION :	DATE :
Indice A	29/09/2022
Indice B	07/10/2022
Indice C	10/10/2022

AFFAIRE N° 22-06-08

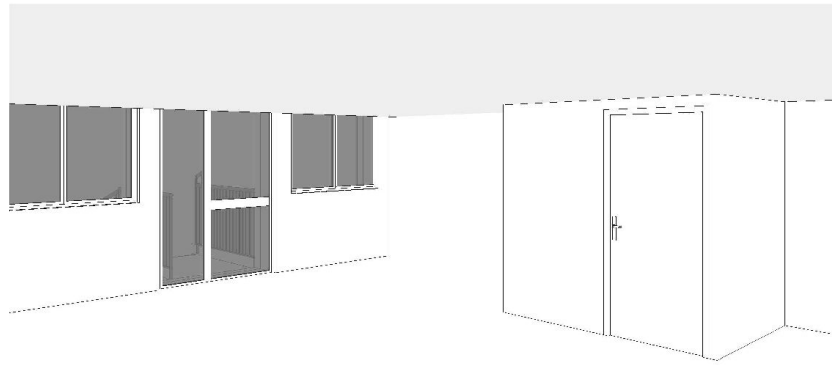
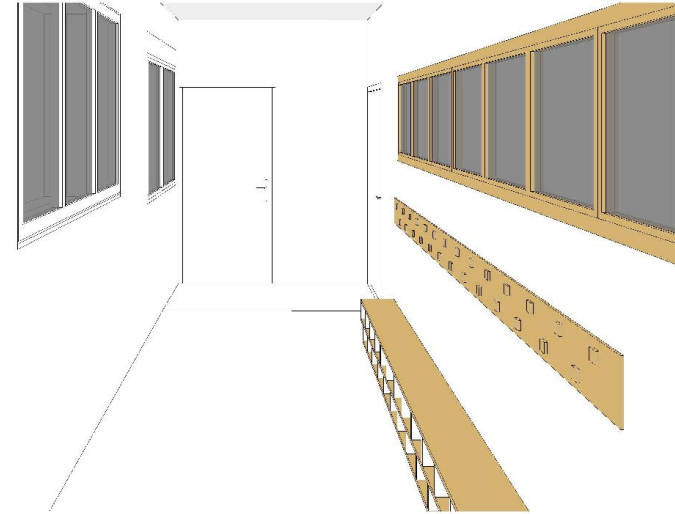
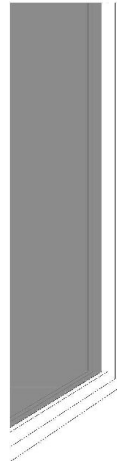
DIAG/APR	SEPT 2022
APR	
PC - DP	
PRO - DCE	
VISA (EXE)	
DET	
ADR (DOE)	

PRO-DCE
 Indice A
 29/11/2022
 Echelle
 Format : A3

PLAN N° 10.a
**VUES PERSPECTIVES -
 Projet**



Perspective intérieure - Hall R+1



Perspective intérieure - Dortoir

MAITRE D'OUVRAGE Vite de Givors - Services techniques Place Charles Vallin - 69700 GIVORS	 PROJET DE RÉAMÉNAGEMENT D'UN COLLECTIF DE LOGEMENTS EN HALLES DE CLASSE	OPERATION Réhabilitation Ecole Henri WALLON 7 Rue Henri Wallon 69700 - GIVORS	MAITRISE D'OEUVRE X&B 19 & B 69164 BONDY/CEDEX 04 78 50 41 30 04 78 50 41 31	CONTRÔLE TECHNIQUE BTP Consultants - M. Bertrand NEEL 62 Chemin de la Bruyère 69700 GIVORS 04 78 50 41 33 Mail: bertrand.neel@btp-consultants.fr	COORDONNATEUR BPP BET STRUCTURE ADRI - M. Stefan BREAUD 104 avenue Pierre Dumont 69200 CHAPONVILLE Tél: 04 78 59 25 69 Mail: agence@adri.fr	PRO-DCE - NOV 2022 MODIFICATION : DATE : Indice A : 29/09/2022 Indice B : 07/10/2022 Indice C : 10/10/2022	AFFAIRE N° 22-06-08 DIAG/APS : APO : PC - DP : PRO - DCE : VISA (EXE) : DET : AOR (DOE) :	PRO-DCE Indice A 29/11/2022 Echelle Format : A3	PLAN N° 10.b VUES PERSPECTIVES INTERIEURES
			ECONOMISTE CPM - Mireille PACALY 1 chemin de Vignoles 42000 SARRADINE Tél: 04 80 55 31 86 Mail: mireille@casnelcpm.com	BET FLUIDES - THERME BITES - M. Philippe SEUZANET 63 rue de Châlon 69200 FRANCHÉVILLE Tél: 04 78 57 12 43 Mail: bet@bites.fr					